

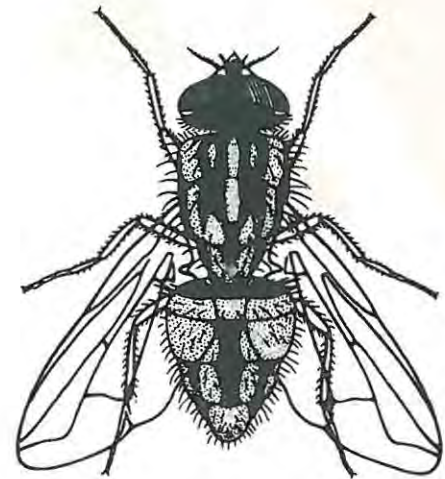
# DE KAMERVLIEG

(*Musca domestica* L.)

Orde: vliegen (Diptera)

Familie: Muscidae

*Vliegen in huis zijn buitengewoon hinderlijk. Ze zitten het ene moment op afval, uitwerpselen, dode dieren e.d., het andere moment doen ze zich tegoed aan menselijk voedsel. Aan de poten en de monddelen van de vlieg kunnen ziektekiemen worden overgebracht waardoor mensen en huisdieren besmet kunnen worden. Ook de uitwerpselen van de kamervlieg kunnen ziektekiemen bevatten.*



## ONTWIKKELING

De kamervlieg is een grijs, gevleugeld insect van 7 tot 8 mm lengte. De larven van de kamervlieg; de maden, ontwikkelen zich in rottende organische materialen of in stoffen die gemakkelijk tot rotting overgaan. Vooral de uitwerpselen van mens en dier vinden ze aantrekkelijk. Hierop legt een vrouwelijke vlieg gedurende haar leven zo'n 600-2000 eieren, die spoelvormig en 1 mm lang zijn. Per keer worden 100-150 eieren afgezet. Na 10-46 uur, afhankelijk van de temperatuur, komt een vuilwitte vliegenlarve (de made) uit het ei. Na 5-10 dagen is de made volgroeid. Hij is dan 8-10 mm lang en gaat op zoek naar een wat drogere plaats aan de oppervlakte van het materiaal waarin hij zich ontwikkeld heeft om te verpoppen. Deze pop is bruin van kleur en tonvormig. Na verloop van 3 tot 8 dagen verschijnt uit deze pop een kamervlieg. De totale ontwikkeling van ei tot vlieg neemt 's zomers gemiddeld 1 tot 3 weken in beslag. In het buitengebied kunnen grote aantallen kamervliegen voorkomen. Deze zijn meestal afkomstig van pluimveehouderijen. In de Milieuvergunning van de gemeente kunnen instructies staan betreffende het goed opslaan van de afgevoerde kippenmest om in de omgeving vliegenoverlast te voorkomen.

## WERING

Om overlast van kamervliegen te voorkomen, is het aan te raden om na te gaan waar zich mogelijke broedplaatsen (mest, afval) bevinden en of maatregelen mogelijk zijn die de ontwikkeling van deze vliegen voorkomen of in elk geval beperken.

Andere weringsmaatregelen zijn het plaatsen van horren in geopende ramen en deuren en/of het gebruik van lintgordijnen.

Fijnmazig horrengaas is geschikt voor het dichten van kleine ventilatieopeningen. Ook kan het helpen om gaten en kieren in de buitenmuur (ondermeer bij sponningen) af te sluiten met kit of tochtstrippen.

## GROENCONTAINER

Met de komst van de groencontainer is er een nieuwe ontwikkelingsbron voor (de larven van) vliegen bijgekomen. In verreweg de meeste gemeenten in Nederland wordt de groencontainer eenmaal per 14 dagen geleegd. Bij zeer gunstige weersomstandigheden, kan het 's zomers gebeuren dat na een week de container vol met vliegenlarven zit. Behalve de kamervlieg, komen ook de groene en de blauwe vleesvlieg en de fruitvlieg in de groencontainer voor.

Mochten er, na het legen van de groencontainer, nog larven aanwezig zijn, gebruik dan heet water en een huishoudschoonmaakmiddel om de container te schrobben. Het verdient de aanbeveling om eventuele botten, graten of andere vlees- en visrestanten eerst in krantenpapier te pakken, alvorens deze te gooien in de container die het eerst geleegd wordt.



## **BESTRIJDING**

Op de eerste plaats kan men bij bestrijding denken aan de toepassing van vliegenkleefstroken en het gebruik van vliegenmeppers. Dit zijn prima middelen wanneer de hinder zich beperkt tot enkele vliegen. Gaat het om grotere aantallen, dan kan men gebruik maken van biociden (= bestrijdingsmiddelen) toegelaten ter bestrijding van vliegende insecten.

Wanneer u een werkzame stof of de toelatingsstatus van een biocide wilt checken, kunt u de bestrijdingsmiddelendatabank van het College voor de toelating van gewasbeschermingsmiddelen en biociden (Ctgb) raadplegen: [www.ctgb.nl](http://www.ctgb.nl) (onder toelatingen, bestrijdingsmiddelendatabank, zoeken).

Namen van bedrijven kunt u vinden in de Gouden Gids of op de website van het KAD ([www.kad.nl](http://www.kad.nl) onder: KAD-Keurmerk).

In bijv. grootkeukens en restaurants kan men ook elektrische vliegenlampen ophangen. Deze moeten vooral 's avonds en 's nachts branden, dan is de kans het grootst dat de vliegen worden gevangen.

## **AFVAL**

Resten van biociden en lege ongereinigde verpakkingen dienen te worden beschouwd als klein gevaarlijk afval. Wij adviseren u daarom deze resten in te leveren bij het KGA-depot in uw gemeente.

## **ADVIES**

Mocht de bestrijdingsactie, uitgevoerd aan de hand van dit advies, onvoldoende resultaat opleveren, neem dan contact op met het Kennis- en Adviescentrum Dierplagen (KAD).

© Alle rechten voorbehouden. Niets uit deze uitgave mag worden verveelvoudigd, opgeslagen in een geautomatiseerd gegevensbestand, of openbaar gemaakt, in enige vorm of enige wijze, hetzij elektronisch, mechanisch, door fotokopieën, opnamen of enige andere manier zonder voorafgaande schriftelijke toestemming van de stichting KAD. Het KAD aanvaardt geen aansprakelijkheid, uit welke hoofde dan ook, voor het gebruik en de toepassing van deze gegevens, middelen en methoden. Een ieder is en blijft te dien aanzien volledig zelf aansprakelijk.