



Voorjaarsrapportage
**Langer
Thuis 2017**

31 maart

Inleiding

Voor u ligt de voorjaarsrapportage van het Programma Langer Thuis. Ieder voorjaar doet de programmaorganisatie verslag van de bereikte resultaten en de accenten in de komende periode. We gaan na of de doelstelling dichterbij komt: wordt het gemakkelijker om in Rotterdam langer zelfstandig te blijven wonen?

In 2016 en 2018 meten we dat met indicatoren afkomstig uit het tweejaarlijks Wijkprofiel en het Vrijtijdsonderzoek. In dit tussenliggende jaar, 2017, schrijven wij een kwalitatieve rapportage en mede gevoed door de focusgesprekken die we begin 2017 voerden met ouderen, mantelzorgers en mensen met een beperking (zie bijlage).

Rotterdam verandert

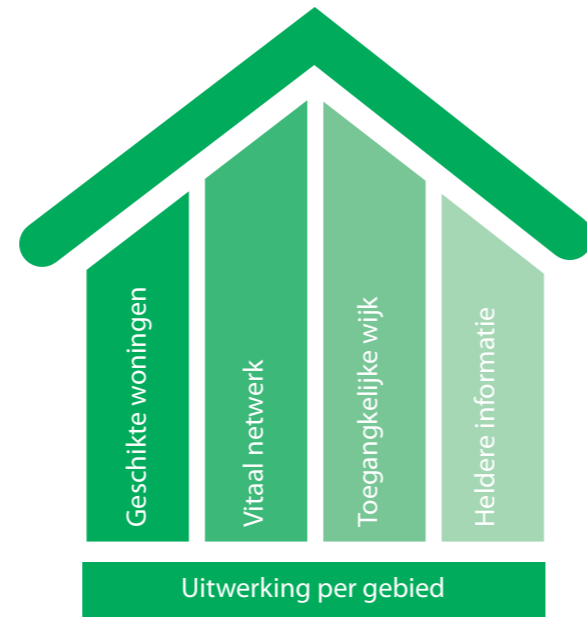
Rotterdam verandert in hoog tempo. Niet alleen in uiterlijk, ook qua bevolkingssamenstelling. Nog nooit waren er zoveel mensen 65+ en nog nooit woonden zoveel mensen alleen.

De levensverwachting is enorm toegenomen. Één op de vijf mensen krijgt te maken met dementie. De meeste mensen willen zo lang mogelijk zelfstandig wonen. Maar dat gaat niet altijd vanzelf goed. Daarom heeft de gemeente Rotterdam, met zorgaanbieders, welzijnsinstellingen en woningcorporaties, het programma Langer Thuis opgezet.

Programma Langer Thuis

Wat heb je nodig om lang zelfstandig te kunnen wonen? Een geschikte woning, een vitaal netwerk, een toegankelijke wijk, heldere informatie. Op die punten hebben we doelstellingen geformuleerd en het programma opgebouwd. Het is ook de wijze waarop deze voorjaarsrapportages is opgebouwd.

Langer Thuis is geen zaak van de gemeente alleen. Daarom trekken we in het programma op met woningcorporaties, thuiszorgaanbieders, welzijnsinstellingen, verzekeraars en niet in de laatste plaats de doelgroepen zelf. In de periode 2015 – 2018 brengt het programma Langer Thuis in Rotterdam focus en versnelling aan.



Een geschikte woning

Een geschikte woning is voorwaarde om langer zelfstandig te kunnen blijven wonen. Wat geschikt is verschilt: voor de één is een rolstoeltoegankelijke woning nodig, voor de andere volstaat een aantal eenvoudige aanpassingen. Daarbij willen ouderen en mensen met een beperking ook wat te kiezen hebben. Met het programma Langer Thuis geven we in de periode 2015 – 2018 een extra impuls aan het zelfstandig wonen in een geschikte woning door maatregelen die helpen bij:

- thuis blijven in de eigen woning
- naar een geschiktere woning
- meer keuze in de Rotterdamse woningvoorraad

Voorjaar 2017:

wordt het gemakkelijker?

Ja, het wordt in Rotterdam gemakkelijker om langer zelfstandig te blijven wonen. Nu de corporaties het onderwerp ook oppakken ('dit zijn onze huurders') gaan we verschil maken. De samenwerking tussen zorg en welzijnsinstellingen in de stad krijgt vorm. De interesse van marktpartijen in de groeiende groep ouderen helpt eveneens, van comfortinstallateurs tot verhuisadviseurs en projectontwikkelaars.

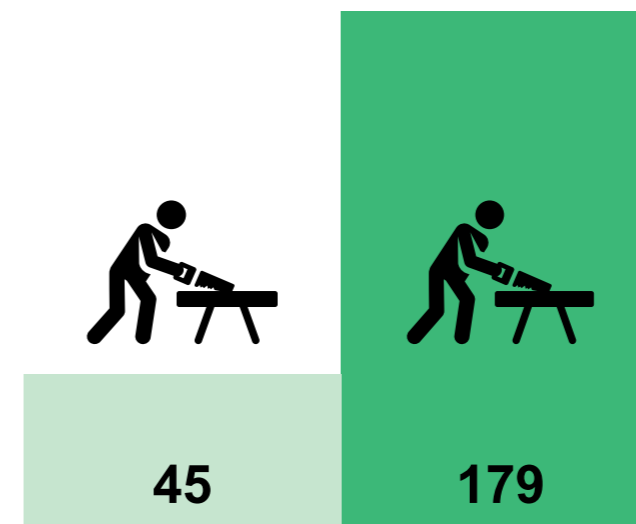
Thuis blijven in de eigen woning: klusdienst en thuishetchnologie

Thuis blijven in de eigen woning kan vaak met een aantal eenvoudige aanpassingen. Veel Rotterdammers regelen dat zelf, voor wie dat niet kan zijn er vrijwilligers van de klusdiensten vanuit de welzijnsorganisaties. Een bijzondere vorm daarvan is 'het zal werken', gestart in Rotterdam West in 2015, inmiddels in meer gebieden werkzaam.

Het zal werken

Aantal klussen 2015

Aantal klussen 2016



Het technologiehuisje, ontwikkelden we samen met Generatie Thuis. Het houten modelhuis, schaal 1:10, laat zien wat er mogelijk is aan eenvoudige, betaalbare technische hulpmiddelen om langer zelfstandig te blijven. Het huisje maakt een tournee door de stad langs onder meer Humanitas, Spirit 55+ en de VraagWijzers. Daarnaast is er de Keuzegids Thuis technologie: wat kan helpen bij langer zelfstandig thuis wonen, waar is dat te verkrijgen, is er eventueel een vergoeding. De gids is ontwikkeld in samenwerking met IJsselwjs en de stichting KIEN; in maart 2017 komt de stedelijke versie van de gids op papier beschikbaar. Verdere ontwikkeling van technologie blijven we stimuleren: vanuit de afdeling economie van Stadsontwikkeling, onder meer in de lifescience HUB die in februari 2017 geopend werd aan het Marconiplein.

Naar een geschiktere woning: corporatie-beleid

De Rotterdamse corporaties ontwikkelen een zogenaamde 'wens- en wachtlijst'. Tot op heden konden huurders alleen op vrijkomende woningen reageren, voor veel oudere huurders een ingewikkeld systeem. Op de wens- en wachtlijst kunnen oudere huurders zich inschrijven voor een specifiek complex: als daar een woning vrijkomt worden zij direct geïnformeerd en zo mogelijk bemiddeld. Vaak gaat het om een 'flat' in de directe woonomgeving. Een aantal woningcorporaties ontwikkelden in 2016 specifiek Langer Thuis- beleid. Waarbij op verzoek bijvoorbeeld mengkranen in plaats van draaikranen worden gemonteerd, een bad vervangen door een douche, een extra elektrische groep geplaatst zodat niet meer op gas gekookt hoeft te worden.

Naar een geschiktere woning: veiligheidscheck en collectieve voorziening

Voor grotere woningaanpassingen zoals een traplift kan men bij de gemeente terecht. Rotterdammers die bij de Vraagwijzer komen voor een woningaanpassing krijgen sinds eind 2016 een veiligheidscheck door de brandweer aangeboden (samenwerking met de veiligheidsregio). Nu steeds duidelijker wordt dat de mantelzorgers en het netwerk van doorslaggevend belang zijn voor langer thuis wonen, nemen de Wmo-adviseurs van de gemeente dat zwaarwegend mee in hun afweging 'aanpassen of verhuisadvies'.

In een aantal complexen is het (kosten)effectiever alle woningen tegelijk aan te pakken dan afzonderlijk: bijvoorbeeld door de galerij op te hogen in plaats van twee losse hellingbaantjes te plaatsen. Daarom start er in 2017 een pilot waarbij woningverhuurders een aanvraag kunnen doen uit de WMO voor collectieve woningaanpassingen.

'Rotterdam vergrijs't Ontwikkeling aantal ouderen in Rotterdam				
	2015	2035	toename 2015-2035	toename 2015-2035
65+	93920	128000	36%	34080
65-74	50777	65000	28%	14223
75-84	29862	43000	43%	13138
85+	13281	19000	43%	5719

Naar een geschikte woning: woningcoach

Tijdens de huisbezoeken aan 75-plussers in het programma Voor Mekaar, inmiddels uitgevoerd door de welzijnsaanbieders, geeft een aantal ouderen aan te willen verhuizen maar daar niet toe te komen. Er leven verschillende beelden over hoe dat komt: de huurprijs, de rompslomp, het niet beschikbaar zijn van een huis in de buurt. De woningcoach bezoekt in de 1^e helft van 2017 40 huishoudens, gaat na wat de oorzaak is van het niet-verhuizen en helpt zo mogelijk bij een verhuizing. In de rapportage van augustus 2017 worden ook de ervaringen van vergelijkbare projecten meegenomen (verhuismarinier Woonbron IJsselmonde, van groot naar beter Havensteder in Vreewijk, benaderen 75+ in vierkamerwoning Woonstad). Op basis van de uitkomsten ontwikkelen we aanvullend beleid met welzijn (klusdiensten), woningcorporaties (informatie, huurhoogte).

Naar een geschikte woning: de matchmaker

Rotterdam kende een hardnekkige wachtlijst van medisch urgenten: daar is de matchmaker voor aangesteld. In samenwerking met Stichting MEE en Stichting Urgentie-bepaling Woningzoekenden Rijnmond worden specifieke groepen medisch urgenten benaderd. Gestart is met een groep van twaalf huishoudens waarvan een of meer leden in een rolstoel zitten die behoefte hebben aan een vier- of meerkamerwoning. Voor tien van deze huishoudens is inmiddels een passende oplossing gevonden. De tweede groep waarmee de matchmaker in 2017 aan de slag, is de groep huishoudens die langer dan 48 maanden op de wachtlijst staat.

Meer keuze in de Rotterdamse woningvoorraad

Meer differentiatie in de woningvoorraad is een van de doelen van de Woonvisie die in 2016 is vastgesteld en waarin Langer Thuis een prominente plaats heeft gekregen. Er wordt het komende jaar veel nieuw gebouwd in Rotterdam. De eisen van het bouwbesluit zijn zodanig dat nieuwe appartementen geschikt zijn voor het overgrote deel van de ouderen en mensen met een beperking. Anders dan in voorgaande jaren wordt de gemeente benaderd door ontwikkelaars die specifiek voor ouderen willen bouwen. Om differentiatie en innovatie te stimuleren voor de grote groepen Rotterdammers die langer thuis willen blijven wonen, schrijven we in 2017 met Woonlab 010 twee prijsvragen op drie locaties uit. We vragen particulieren, architecten, investeerders en zorgaanbieders om gezamenlijk nieuwe woonconcepten te ontwikkelen. Voor mensen met een beperking die zelfstandig gaan wonen heet de prijsvraag 'Dit is mijn thuis!' (Hoogvliet en IJsselmonde), voor ouderen die als groep zelfstandig willen blijven wonen heet de prijsvraag 'Gouden jaren' (Rotterdam Noord). De winnaars krijgen het ontwikkelrecht op genoemde locaties. Daarnaast leveren de prijsvragen de stad nieuwe ideeën op waarmee andere partijen verleid worden ook te investeren in de Langer Thuis doelgroepen.

Het programma Langer thuis vormt het kader voor de inzet van partijen. Centraal staat het vergroten van de toegankelijkheid van woningen in de bestaande voorraad, toevoeging nieuw geschikt aanbod via onder meer transformatie van verzorgingstehuizen, inzet van instrumenten als woonruimtebemiddeling/doorstroming en ontwikkelingen nieuwe woonvormen.

Bron: Woonvisie Rotterdam, Koers naar 2030 agenda tot 2020

Een vitaal netwerk

Voor de meeste ouderen en mensen met een beperking geldt dat een vitaal netwerk van groot belang is om zelfstandig te kunnen blijven wonen. Het sociaal cultureel planbureau constateert begin 2017 zelfs dat de rol van de partner-mantelzorgers van doorslaggevend belang is¹. Met het programma Langer Thuis geven we in de periode 2015 – 2018 een extra impuls aan de vitaliteit van netwerken door maatregelen die helpen bij:

- **tijdig signaleren**
- **vergroten netwerk**
- **en vervangende zorg**
- **waardering en ondersteuning van mantelzorgers**

Voorjaar 2017: wordt het gemakkelijker?

Ja, het wordt in Rotterdam gemakkelijker om langer zelfstandig te blijven wonen want het gaat iets beter met de vitale netwerken. Het beïnvloeden van netwerken en bereiken van mantelzorgers is beide lastig. Samenwerking tussen formele en informele zorg moet nog vorm krijgen. Er wordt door verschillende organisaties wel veel geïnvesteerd in de rol van de professionals (signalering) en het programma Voor Mekaar betekent veel voor Rotterdammers zelf.

Tijdig signaleren: meldpunt, wijknetwerk, werkplaats

Woningcorporaties, welzijnsinstellingen, vraagwyzers en vrijwilligersorganisaties zijn steeds meer alert op signalen van ouderen en mensen met een beperking. Zo organiseert de afdeling Publiekszaken van de gemeente en woningcorporatie Havensteder trainingen voor medewerkers die achter de voordeur komen. Veel commerciële organisaties in het land zijn daar overigens al veel verder in: Rabobank traint al haar medewerkers, Albert Heijn heeft voor de groeiende groep ouderen op een aantal locaties 'geduldkassa's'. In Rotterdam bestaat sinds 2016 een meldpunt verwarde personen waar iedereen signalen kan melden. In de gebieden weten professionals elkaar steeds beter te vinden in het wijknetwerk. Het ontwikkelen van de Langer Thuis Arrangementen draagt daar in belangrijke mate aan bij. In maart 2017 gaat de vierde Langer Thuis werkplaats over dementie: met alle bij Langer Thuis betrokken partijen leren we wat dementie is, op welke signalen te letten en hoe mensen met dementie concreet te kunnen ondersteunen.

Vergroten netwerk: voor mekaar en superbuurt-app

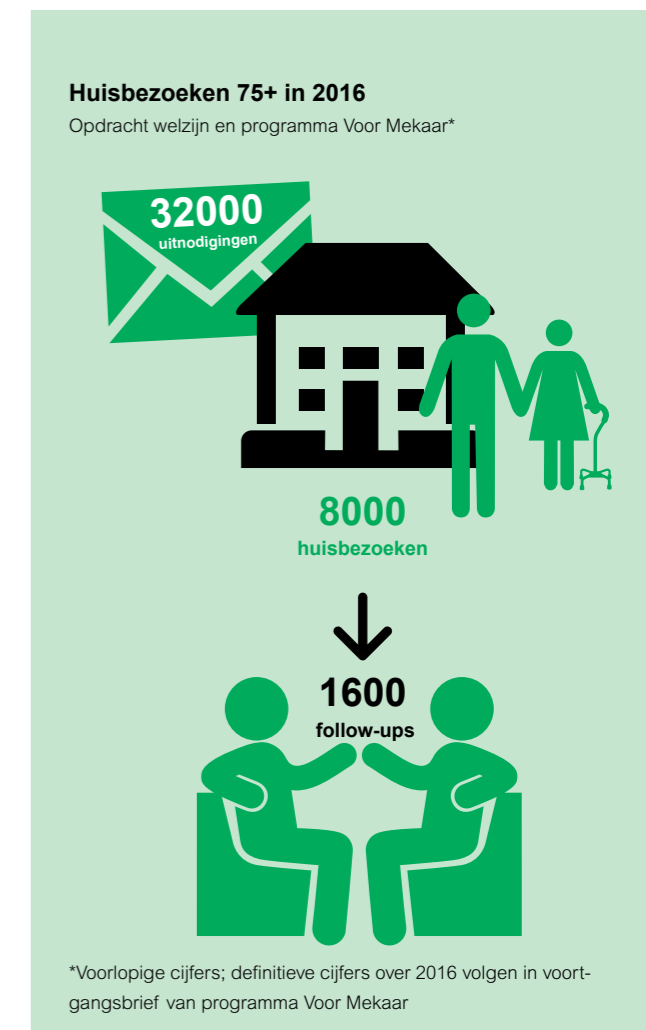
Dankzij het programma Voor Mekaar wordt het netwerk van veel ouderen in Rotterdam deze jaren groter: door de 75+ huisbezoeken in samenwerking met de opdracht aan welzijn (zie infographic), door de aansporing in het 65+ magazine, door de inzet in de lief-en leedstraten en de campagne gericht op alle Rotterdammers (Ik laat mijn buurvrouw niet alleen).

Specifiek voor het vergroten van het netwerk van de mantelzorgers is in 2016 een prijsvraag uitgeschreven. De prijsvraag is gewonnen door de Samen Ondernemend

Leren (SOL): de Superbuurt-app. Mantelzorgers kunnen zo op eenvoudige wijze hulp in de eigen buurt vragen en vinden; de app wordt inmiddels getest in Rotterdam Noord. Daarnaast zijn er ook vanuit de innovatieregeling Zorg voor elkaar (zorg, welzijn en jeugdhulp) initiatieven gehonoreerd op het gebied van informele ondersteuning.

Vervangende zorg: overzicht en light versies

Met een verbeterd overzicht van vervangende zorgmogelijkheden voor Rotterdammers bij de VraagWyzers wordt mantelzorgers concrete ondersteuning geboden. Vervangende zorg biedt mantelzorgers de mogelijkheid hun zorgtaken tijdelijk aan een ander over te dragen. Veel zorgverzekeraars vergoeden zware vormen van respijtzorg (de verzorgde kan bijvoorbeeld een week per jaar elders verblijven). Veel mantelzorgers vragen ook om lichtere vormen van respijtzorg, om bijvoorbeeld een dagdeel in de week 'vrij' te zijn. Het is verheugend te merken dat in de stad steeds meer van dergelijke light versies ontstaan, vanuit sportinstellingen (bewegen voor ouderen), paramedische hoek (Parkinsongymnastiek) en welzijn (Geheugenpaleis).





Waardering en ondersteuning mantelzorgers: campagne, schijf van vijf

Veel Rotterdammers realiseren zich niet dat ze mantelzorgers zijn en maken daarom geen gebruik van de extra ondersteuning die er voor hen is. Om die reden is in het voor- en najaar van 2016 campagne gevoerd om mensen meer bewust te maken van het begrip 'mantelzorg'. Dit blijft ook de komende periode een aandachtspunt, onder meer in samenwerking met de Brede Raad 010.

Op de Dag van de Mantelzorg is in november 2016 voor professionals de Mantelzorg Schijf van Vijf gelanceerd: deze biedt professionals een handvat in het gesprek met de mantelzorgers over de gewenste ondersteuning. De VraagWijzer kan mantelzorgers zo steeds beter voorzien van informatie over de mogelijkheden voor ondersteuning. Rotterdam kent een pakket maatregelen dat het gemakkelijker maakt mantelzorgers te zijn en te blijven. Mantelzorgers komen in aanmerking voor een Rotterdampas. Met ingang van het nieuwe pasjaar (maart 2017) staat daarop een OV vergoeding van 25 euro. Inmiddels zijn bijna 2723 nieuwe Rotterdampassen aangevraagd. Eind 2016 waren 24.000 vouchers voor extra huishoudelijke hulp verzilverd. De voucherregeling voor extra huishoudelijke hulp blijft ook in 2017 beschikbaar voor mensen met een maatwerkvoorziening Wmo, mantelzorgers en Rotterdammers van 75 jaar en ouder. Al langer kunnen mantelzorgers tegen gereduceerd tarief parkeren en kunnen mantelzorgers urgentie aanvragen voor een woning dichtbij in de buurt van degene die ze verzorgen en vice versa.

Waardering en ondersteuning mantelzorgers: werkgevers

In Rotterdam blijven we ook op zoek naar nieuwe ideeën om mantelzorgers te ondersteunen. De meeste mantelzorgers zijn partner en zelf ook op leeftijd. Mantelzorgers jonger dan 65 jaar combineren hun zorgtaken veelal met betaald werk. Zij geven aan dat erkenning en flexibiliteit van de werkgever van doorslaggevend belang zijn om de



Een toegankelijke wijk

Een toegankelijke woonomgeving in een veilige wijk met de goede voorzieningen is van groot belang om zelfstandig te kunnen blijven wonen. Ouderen en mensen met een beperking geven aan dat mobiel blijven, zelfstandig kunnen gaan en staan waar je wil, de meest bepalende factor is voor de kwaliteit van hun leven. Met het programma Langer Thuis geven we daar in de periode 2015 – 2018 een extra impuls aan door maatregelen die helpen bij:

- fysieke toegankelijkheid van wijken
- sociale voorzieningen
- mobiliteit van bewoners

Voorjaar 2017: wordt het gemakkelijker?

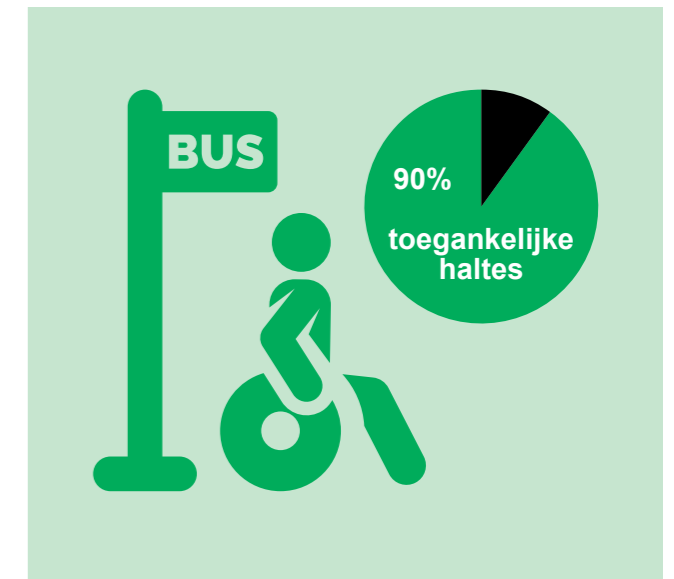
Rotterdam was al een heel toegankelijke stad! Maar het kan altijd beter. Het toenemend aantal ouderen vraagt om een stad die behalve hip ook 'slow' kan zijn. Waar je langzaam over kunt steken en je vragen twee keer kunt stellen. Daar gaat de prijsvraag 'Who Cares' ideeën voor leveren. Het nieuwe doelgroepenvervoer betekent uiteindelijk ook een verbetering voor ouderen en mensen met een beperking. Voor praktische kwesties als het stallen van scootmobiel moet de definitieve oplossing nog gevonden worden.

Fysieke toegankelijkheid: Europese prijs

Rotterdam heeft de afgelopen jaren veel geïnvesteerd in de toegankelijkheid van voorzieningen en de openbare ruimte. Eind 2016 werd dat in Brussel beloond met de Acces City Award, een belangrijke prijs uit handen van EU-commissaris Thyssen. Van de 42 steden die meenden de meest toegankelijke stad van Europa te zijn, eindigde Rotterdam op de 2^e plaats. Rotterdam wordt daarbij in het bijzonder geprezen om de manier waarop toegankelijkheidseisen en richtlijnen zijn opgenomen in algemeen stedelijk beleid. Onder meer de toegankelijkheid van openbaar vervoer en sportaccommodaties voor mensen met een beperking worden in het jury rapport geprezen.

Fysieke toegankelijkheid: openbaar vervoer en sport

Bijna 90% van de 325 openbaar vervoer haltes in Rotterdam zijn inmiddels rolstoeltoegankelijk. In de komende twee jaar volgen de overige haltes. Rotterdam zet in op het toegankelijk maken van de sportaccommodaties voor sporters met een beperking. Nieuwe sporthallen en zwembaden worden gebouwd conform de (mede door de gemeente ontwikkelde) richtlijnen. Daarnaast is geïnvesteerd in de aanpassing van twintig bestaande gemeentelijke sportaccommodaties. Deze zijn in 2016 vrijwel allemaal verbouwd. Voor verenigingen met eigen sportaccommodaties is subsidie ter beschikking gesteld voor het doen van noodzakelijke aanpassingen.



“Rotterdam pursues a wide range of innovative activities, such as awareness-raising within the local community and projects targeted at the specific needs of inhabitants with various forms of disability. As the accessibility legislation in the Netherlands is very comprehensive, Rotterdam deserves a special recognition for being able to fulfil these high quality requirements and mainstreaming accessibility in all city policies.”

Bron: Juryrapport EU Acces City Award 2016

**Fysieke toegankelijkheid:
schouwen en snel-herstel**

In 2016 zijn in IJsselmonde, Hillegersberg Schiebroek en Centrum schouwen in de buitenruimte geweest met ouderen. De richtlijnen voor toegankelijkheid zijn opgenomen in het boekje 'toegankelijke buitenruimte' en verspreid bij de VraagWijzers, ouderenbonden en Buurt Bestuurt. Zodat bij elke schouw ook de wensen van ouderen en mensen met een beperking meegenomen worden. Door middel van de BuitenBeter-app en het Snel-herstel-team biedt dit ook daadwerkelijk snel resultaat.

**Fysieke toegankelijkheid:
dementie**

In 2017 besteden we in het programma Langer Thuis specifiek aandacht aan dementie: één op de vijf ouderen krijgt er mee te maken. In de buitenruimte zoeken we praktische oplossingen voor het uitgangspunt dat mensen met lichte dementie in de eigen woonomgeving zelfstandig moeten kunnen functioneren. Daar zijn al goede voorbeelden van in Europa. Gewerkt wordt aan een toevoeging aan de programma's van eisen voor nieuwe buitenruimte. Dit doen we o.a. met de Hogeschool Rotterdam en het Stimuleringsfonds Creatieve Industrie (acht ontwerpers ontwikkelen en testen prototypes in de buitenruimte). In Overschie worden deze hernieuwde eisen eind 2017 toegepast bij de herontwikkeling van de buitenruimte.

**Fysieke toegankelijkheid:
horeca centrum en huizen van de wijk**

In het kader van het VN verdrag voor rechten van mensen met een beperking worden in 2017 horecagelegenheden in de binnenstad geschouwd op toegankelijkheid voor mensen met een beperking. In de gebieden blijken nog niet alle 48 huizen van de wijk fysiek toegankelijk voor mensen met een beperking/ ouderen. In 2017 gaan we in overleg met Vastgoed van Stadsontwikkeling na wat daar nog voor nodig is en hoe dat op korte termijn praktisch op te lossen.

**Sociale voorzieningen:
vraagwijzers, huizen van de wijk**

Om langer thuis te kunnen blijven wonen, moet je in de buurt terecht kunnen. In de stad functioneren inmiddels veertien VraagWijzers met spreekuren op locatie, wordt en 48 Huizen van de Wijk. De kennis van de medewerkers van de vraagwijzers wordt vergoot met de basismodule 'ouderen'. Vanuit het programma vullen we dat aan met praktische handreikingen, bijvoorbeeld over de ondersteuning van mantelzorgers en de mogelijkheden van thuishetchnologie. Uiteraard bespreken we ook de signalen uit de wijken met de VraagWijzers. Een e-learning 'goed omgaan met dementie' wordt halverwege 2017 aangeboden aan alle medewerkers van de gemeente Rotterdam, en specifiek voor medewerkers met direct klantcontact. In samenwerking met het programma Voor Mekaar zorgen we in 2017 voor aansprekende programmering in de huizen van de wijk voor ouderen.

**Sociale voorzieningen:
nieuwe initiatieven**

De sociale basisinfrastructuur bestaat uit wijkteam, huis van de wijk en de VraagWijzer. Daarnaast mag de stad zich gelukkig prijzen met een toenemend aantal initiatieven waar ouderen terecht kunnen en zich thuis voelen. Wat varieert van Natuurtalent en de Leeszaal West tot de dementie-rondleidingen in Boymans van Beuningen.

**Mobiliteit van bewoners:
scootmobiels**

In samenwerking met de Veldacademie vergemakkelijken we het stallen van scootmobiels voor bewoners. Momenteel wordt een aantal aanvragen voor een scootmobiel afgewezen vanwege het gebrek aan stallingmogelijkheden. Oplossingsrichtingen worden gezocht in meer stallingen (ontwerp voor stallingen in Rotterdam Stijl en de buitenruimte richtlijnen), slimmer stallen, minder scootmobiels (door bijvoorbeeld uitleenservices) en productontwikkeling van bijvoorbeeld scootmobiels die buiten kunnen staan of uitneembare accu's.

**Mobiliteit van bewoners:
openbaar vervoer**

Voor ouderen is het openbaar vervoer in de stad gratis en in ieder gebied rijdt een wijkbus. Het georganiseerde doelgroepenvervoer wordt in de loop van dit jaar anders georganiseerd. Niet alleen voor ouderen en mensen met een beperking overigens, maar voor alle doelgroepen. Dat zal

aanvankelijk voor mensen wennen zijn. De overgang, vanaf najaar 2017, wordt echter goed begeleid. In het nieuwe systeem wordt de cliënt centraal gesteld. Maandelijks rijdt Vervoer op Maat circa 70.000 ritten voor mensen met een beperking. (vervoer op maat op de bus)

**Toegankelijke wijk:
prijsvraag who cares?**

Samen met o.a. de Rijksbouwmeester en Humanitas schreven we de prijsvraag 'Who Cares' uit. Vier steden (Almere, Groningen, Sittard-Geleen en Rotterdam) vragen om oplossingen voor bestaande wijken waar op een nieuwe manier samengewoond wordt. Meer ouderen, meer alleenstaanden, maar met behoefte aan meer zorg voor elkaar. Wat is daarvoor nodig qua ruimte, hoe organiseren we de zorg in zo'n wijk? In overleg met het Nationaal Programma Rotterdam Zuid heeft de stad Carnisse, het gebied rond verzorgingshuis Hannie Dekhuijzen, ingebracht. Multidisciplinaire ontwerpteams worden opgeroepen met innovatieve ideeën te komen voor nieuwe vormen van wonen, zorg en ondersteuning. In mei kiest de Rotterdamse jury maximaal vijf teams om hun idee voor Carnisse verder uit te werken. In december wordt bekend welk team wint en zetten we in op realisatie van de plannen.



“Het merendeel van de wijken is ingericht voor gezinnen, terwijl inmiddels een groot deel van de huishoudens uit één persoon bestaat(..). Er is behoefte aan ruimte voor nieuwe zorgconcepten en samenlevingsvormen. Voor nieuwe generaties en voor nieuwe Nederlanders.”

Bron: Rijksbouwmeester Floris Alkemade

Heldere informatie

Heldere informatie krijgen of kunnen vinden is cruciaal voor wie langer zelfstandig thuis wil blijven wonen. Met het programma Langer Thuis geven we daar in de periode 2015 – 2018 een extra impuls aan door maatregelen die helpen bij:

- je eigen zaken kunnen regelen
- bewustwording jonge ouderen

Voorjaar 2017: wordt het gemakkelijker?

Wordt het gemakkelijker langer zelfstandig te blijven wonen als het om heldere informatie gaat? Er blijkt nog veel onduidelijk voor Rotterdammers, weinigen bereiden zich bijtijds voor op lang zelfstandig wonen. Daar wordt op veel plaatsen binnen en buiten de gemeente hard aan gewerkt. Beter begrip van de doelgroepen, informatie op papier en een nieuwe website gaan helpen.

Je eigen zaken regelen: website, vraagwijzers en gebiedsgidsen

Niet alle ouderen zijn digitaal aangesloten, maar een belangrijk deel al wel en ook mantelzorgers zoeken informatie digitaal. Daarom is veel tijd gestoken in het beter toegankelijk maken van de gemeentelijke website. Een grote sprong voorwaarts wordt de vernieuwde gemeentelijke website die in het tweede kwartaal van 2017 beschikbaar komt. Daarop krijgt het onderwerp 'ouder worden' een centrale plek. Bij de VraagWijzers kunnen Rotterdammers terecht met allerhande vragen, ook over Langer Thuis. Wij voeden de VraagWijzer met materiaal zoals 'een toegankelijke buitenruimte' (checklist voor schouwen), de Keuzegids Thuis technologie (informatie over technische snufjes om comfortabel te wonen) en foldermateriaal over de ondersteuning van mantelzorgers. Vanwege de steeds terugkerende wens van met name oudere Rotterdammers, gaan we dit jaar verder met het verspreiden van 'papier' informatiemateriaal, waaronder de Gebiedsgidsen voor 65-plussers (samen met het programma Voor Mekaar).

Je eigen zaken regelen: focusgesprekken en persona's

Vanuit het programma hebben we inmiddels met veel ouderen en mensen met een beperking gesproken. Zowel bij de opbouw van de Langer Thuis arrangementen als in uitgebreidere focus gesprekken. Er zijn grote verschillen in de wijze waarop men aankijkt tegen het ouder worden, wat mensen zelf doen, wanneer ze in actie komen en wat ze van instanties verwachten. Daarom doen we samen met onze partners nader onderzoek naar de doelgroep ouderen en mensen met een beperking, en brengen we hen door middel van persona's in beeld. Persona's zijn archetypes die symbool staan voor een bepaalde groep. Zo willen we inzicht bieden in de wijze waarop de communicatie en dienstverlening richting deze groepen het best kan worden ingevuld.

Bewustwording jonge ouderen: mijlpalen en storytelling

De media-aandacht voor Langer Thuis bij mijlpalen (zoals bijvoorbeeld het ondertekenen van een arrangement, het winnen van de acces city award, de start van de woningcoach) is bedoeld om Rotterdammers te inspireren na te denken over hun toekomst en die van hun naasten. Dat geldt ook voor de verhalen van ervaringsdeskundigen in onder andere het 65-plus magazine, de Stadskrant, Stadswerker en gebiedspagina's. In het voorjaar van 2017 concentreren we deze aanpak van storytelling door het publiceren van verhalen van Rotterdammers, die zelf stappen hebben ondernomen om comfortabel te kunnen blijven wonen. Dit doen we in veel gelezen bladen als De Oud Rotterdammer, bladen van de ouderenbonden, huis-aan-huisbladen, magazines van woningcorporaties en thuiszorgaanbieders. In dit najaar gevolgd door radio en korte filmpjes (bruikbaar bijvoorbeeld bij de VraagWijzers). Zo inspireren we jonge ouderen om na te denken over hun eigen oude dag en welke stappen ze kunnen nemen om zich daarop voor te bereiden.



Uitwerking per gebied

Het maakt uit waar je langer zelfstandig wilt wonen in Rotterdam. In sommige gebieden lijkt het gemakkelijker dan in andere, Langer Thuis is maatwerk. Met het programma Langer Thuis werken we dat in de periode 2015 – 2018 uit door het ontwikkelen van een Langer Thuis arrangement in alle 14 gebieden van Rotterdam.

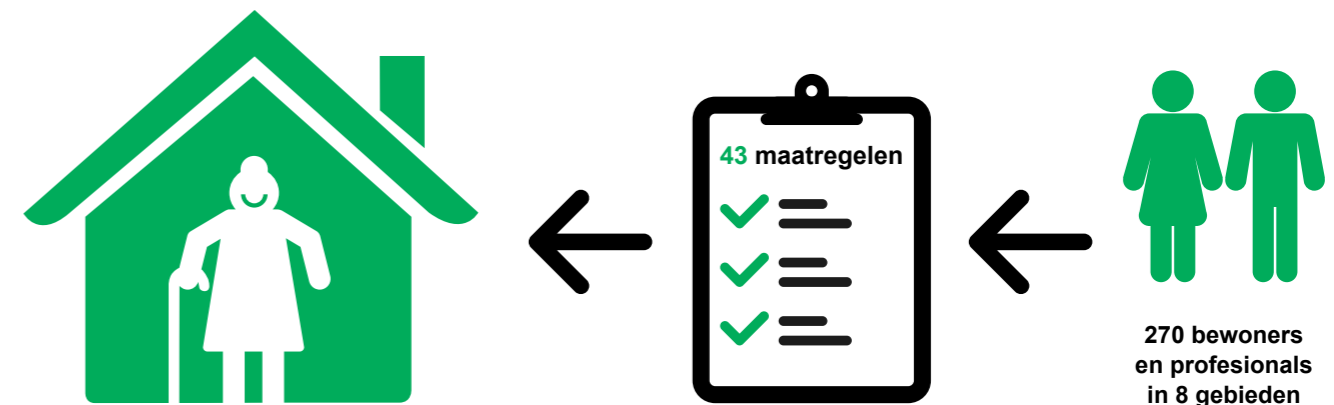
Arrangement ondertekend	Arrangement in voorbereiding
✓ IJsselmonde	Hoogvliet
✓ Delfshaven	Kralingen Crooswijk
✓ Pernis	Rozenburg
✓ Prins Alexander	Hillegersberg Schiebroek
✓ Centrum	Charlois
✓ Hoek van Holland	Noord
✓ Feijenoord	
✓ Overschie	

Voorjaar 2017: wordt het gemakkelijker?

Wordt het gemakkelijker in de gebieden om langer zelfstandig te blijven wonen? Ja het wordt gemakkelijker met de praktische set van maatregelen die per gebied ontwikkeld is of wordt. Minstens zo belangrijk is de samenwerking die tussen organisaties in de gebieden ontstaat rond Langer Thuis en het feit dat het onderwerp op een positieve manier op de agenda staat.

Maatwerk met bewoners en professionals

De helft van de stad heeft inmiddels een Langer Thuis Arrangement: een beknopte set praktische maatregelen die het langer thuis wonen in het gebied binnen enkele jaren echt makkelijker moet maken. De maatregelen sluiten aan bij de wensen en behoeften van bewoners en worden uitgevoerd door partijen die actief zijn in het gebied. Vanuit het programma organiseren we het proces om tot deze maatregelen set te komen. De uitvoering ligt bij de partijen uit het gebied, het wijknetwerk speelt een belangrijke rol in het delen van kennis en ervaringen.



Verschil maken per gebied

In naoorlogse wijken zoals IJsselmonde, Prins Alexander en Hoogvliet wonen al veel ouderen, veel woningen zijn er geschikt voor ouderen en de voorzieningen zijn er al meer dan elders gericht op ouderen en mensen met een beperking. In de kleine kernen zoals Rozenburg, Pernis en Hoek van Holland dreigen voorzieningen te verdwijnen, veel jongere bewoners trekken weg. In de oude stadswijken van Delfshaven, Feijenoord en Noord wonen nog relatief weinig ouderen maar hun aandeel gaat sterk stijgen. De woningen zijn hier vaker ongeschikt. Bij de ontwikkeling van de Langer Thuis arrangementen blijkt de wil om samen te werken tussen welzijn, woningcorporatie, thuiszorg en anderen van doorslaggevend belang. De arrangementen hebben bewezen daar een positieve bijdrage aan te kunnen leveren.

Unieke maatregelen voor Langer Thuis

In IJsselmonde, Delfshaven, Pernis, Prins Alexander, Centrum, Hoek van Holland, Feijenoord en Overschie zijn in totaal 43 unieke maatregelen ontwikkeld die Langer Thuis gemakkelijker maken. Bij het opstellen van de arrangementen spraken we 270 bewoners en professionals van 65 partijen. Daarvan hebben 29 mensen uit het gebied zich aangemeld als trekker van 1 of meer maatregelen.

Effect borgen, leren van elkaar

Minstens zo belangrijk als de concrete maatregelen is de bijdrage die het Langer Thuis Arrangement geeft aan het netwerk in de gebieden. Netwerken van welzijn, zorg, woningcorporaties, sociale ondernemers, bewonersgroepen bij wie door het arrangement Langer Thuis hoog op de agenda komt te staan. Bij bestaande netwerken zorgen we voor nieuwe energie (IJsselmonde), in andere gebieden is de focus op Langer Thuis de aanleiding voor het opzetten van een netwerk (Delfshaven). Om het effect van de Langer Thuis Arrangementen te borgen sluiten we de komende periode behalve bij de gebiedsorganisatie nog meer aan bij de Welzijnsaanbieder (bij wie de opdracht voor het ontwikkelen van een wijknetwerk ook ligt). Medio 2017 organiseren we een werkplaats zodat de verschillende gebieden meer van elkaar leren.

Langer thuis voorjaar 2017

Het gaat de goede kant op met Langer Thuis in Rotterdam. Hiervoor hebben we beschreven wat er op de verschillende doelen ontwikkeld is en nog te gebeuren staat. Kort door de bocht is het beeld:

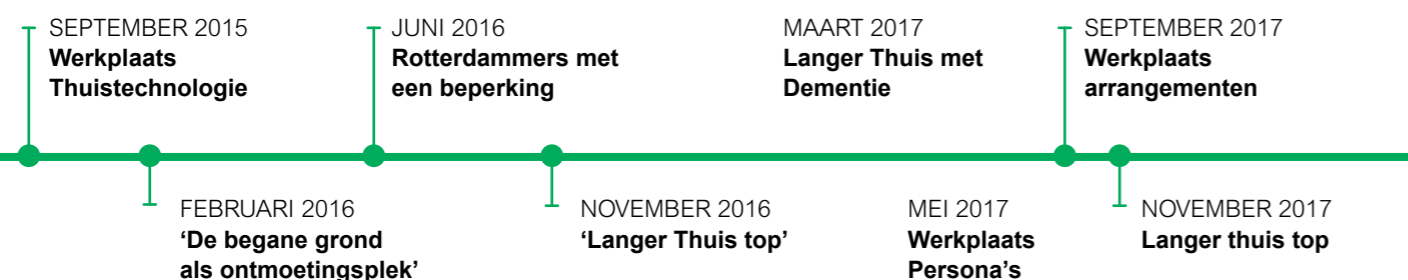
- **Geschikte woningen: ja wordt beter, partijen zijn om, markt gaat ook helpen;**
- **Vitale netwerken: moeilijkst te beïnvloeden, wordt wel iets beter;**
- **Toegankelijke wijken: was al goed in Rotterdam, kan altijd beter;**
- **Heldere informatie: nog veel onduidelijk voor Rotterdammers;**
- **Uitwerking per gebied: maatwerk werkt, welzijn pakt over.**

De samenwerking rond Langer Thuis is gegroeid in de stad. Er is een actieve groep ontstaan van betrokken managers, bestuurders en medewerkers van de werkvloer die informatie uitwisselt, deelneemt aan werkplaatsen, elkaar ontmoet op conferenties, studieclubs opricht, zich opwerpt als ambassadeur van Langer Thuis Arrangementen. Vanuit woningcorporaties, welzijnsorganisaties, thuiszorgaanbieders gaan zij het verschil maken in Rotterdam de komende jaren. Het programma bewijst haar nut als versneller en organisatie die focus aanbrengt: zo pakken we Langer Thuis op in Rotterdam. Het onderwerp staat bij partijen hoger op de agenda, pilots krijgen vorm, beleid wordt aangepast. In 2017 en de eerste helft van 2018 gaan we de uitkomsten van een groot aantal inspanningen nog oogsten: de prijsvragen, de

conclusies van de woningcoach, een verhalencampagne die jonge ouderen inspireert over hun toekomst na te denken en nog zes vernieuwende Langer Thuis arrangementen. Dit draagt allemaal bij aan het gemakkelijker maken van Langer Thuis wonen in Rotterdam. Maar: het blijft niet bij losse maatregelen, we maken stedelijk ook heldere afspraken over wat verwacht wordt. Bij de inkoop van zorg en welzijn, in de prestatieafspraken met woningcorporaties voor. Nog lang niet voor alle Rotterdammers is het gemakkelijker worden van lang zelfstandig wonen al merkbaar: dat lukt alleen als het nu gemaakte begin bij alle betrokken partijen stevig wordt doorgezet en uitgebreid (naar onder meer de koopwoningmarkt, maar bijvoorbeeld ook voor laaggeletterden). Over de urgentie: de partijen die Langer Thuis 'dragen' hebben veel aan hun hoofd: de inspectie, veranderende wetgeving, tekort aan personeel. Het bij elkaar hoog op de agenda houden van de wensen en behoeften van 135.000 Rotterdammers die zelfstandig blijven wonen is een belangrijke opgave voor bestuurders.

Langer Thuis is van alle tijden. Op de Langer Thuis Top in november 2016 is de behoefte uitgesproken aan twee onderwerpen nog extra aandacht te besteden voor het programma in de loop van 2018 in de huidige organisatievorm stopt. Het gaat om dementie en het lange termijn perspectief van Langer Thuis. Dementie nemen we in 2017-2018 op in de verschillende pijlers van het programma (woning, netwerk, wijk, informatie), op 22 maart organiseren we een werkplaats over het onderwerp. Het lange termijn perspectief geven we vorm onder de noemer 'slow city'. Een schets van de ruimtelijke en sociale impact die de veranderende bevolkingssamenstelling heeft op Rotterdam. Met oog voor de knelpunten die dat met zich meebrengt maar ook voor de goede kanten die het biedt: een stad die behalve hip ook 'slow' is.

Samen leren, programma 2015-2018



Bijlage

	2014	2016	Doel 2018
% ongeschikte woningen: gestapeld zonder lift	24%	24%*	< dan in 2014
% mantelzorgers dat zich (te) zwaar belast voelt	20%	17%	< dan in 2014
% ouderen dat tevreden is over de fysieke staat van de buitenruimte	34%	36%	> dan in 2014
% ouderen dat tevreden is met de aanwezigheid van voorzieningen	32%	28%	> dan in 2014

*650 Woningen

