

Leidraad bij de gedragscode Flora- en Faunawet t.b.v. bestendig beheer van groen in de Gemeente Rotterdam

Van:

Jos van de Vondervoort
Jenneke Schneider
Grietje Maters
Mercè de Miguel i Capdevila
Marijn Meijer

Datum

17 september 2015

Inhoudsopgave

Inhoudsopgave	2
1 Algemeen	5
1.1 Inleiding	5
1.2 Waarom een gedragscode?	6
1.3 Rotterdam volgt de Gedragscode van Stadswerk/VHG	6
1.4 Geldigheidsduur van deze leidraad	7
2 Wettelijk kader	8
2.1 Inleiding	8
2.2 Juridische onderbouwing van het instrument gedragscode.	8
2.3 Soorten waarop deze leidraad van toepassing is	8
2.3.1 Vogels	9
2.3.2 Rode Lijstsoorten (RL)	10
2.4 Rotterdamse soortinformatie	10
2.4.1 Verzamelen van data	10
2.4.2 Beschikbaarstelling natuurdata	11
3 Werkproces	12
3.1 Inleiding	12
3.2 Borging Flora- en Faunawet binnen de gemeentelijke organisatie	12
3.2.1 Bestendig groenbeheer binnen de huidige organisatie	12
3.2.2 Instrumenten en verantwoordelijkheden	13
3.3 Stappenplan werkvoorbereiding opdrachtgever	15
3.3.1 Toets Natuurdatabase Rotterdam	15
3.3.2 Toets uitvoeringsjaarplan	16
3.3.3 Opstellen opdracht - contract	16
3.4 Plan van aanpak F&F wet bestendig beheer gemeente Rotterdam	16
3.4.1 Risicoanalyse	17
3.4.2 Risicomanagement	18
3.4.3 Verzamelen en uitwisselen gegevens	18
3.4.4 Communicatie	19
3.4.5 Omgaan met calamiteiten tijdens de uitvoering van de werkzaamheden bestendig beheer	



		20
4	Bestendig beheer en onderhoud van groen	22
4.1	Definitie bestendig beheer en onderhoud?	22
4.2	Stappenplan bestendig beheer en onderhoud	23
4.3	Algemene gedragsregels	24
4.3.1	Vermijd schade aan planten	24
4.3.2	Vermijd onnodige verstoring van dieren	24
4.4	Te onderscheiden beheercategorieën in openbaar groen Rotterdam	25
4.5	Natuur-werk-kalender bestendig beheer en onderhoud	26
5	Uitwerking per type werkzaamheid	27
5.1	Inleiding	27
5.2	Beheer en onderhoud van vlak gazon	28
5.3	Beheer en onderhoud ruw gras en greppels	29
5.4	Beheer en onderhoud van bosplantsoen, heesters en hakhout	31
5.5	Beheer en onderhoud van vak- en sierbeplantingen, heggen en hagen	33
5.6	Beheer en onderhoud natuurvriendelijke oevers en natte ruigte	35
5.7	Beheer en onderhoud van bomen in beplanting of in verharding	37
6	Calamiteitenregeling	39
6.1	Als een beschermde soort onverwacht opduikt	39
6.2	Noodgevallen	40
7	Monitoring en evaluatie	41
7.1	Openbaarmaking	41
7.2	Evaluatie van de toepassing van de gedragscode	41
7.3	Tussentijdse aanpassingen van de leidraad	41
	Bijlage 1: Wettelijk kader voor een gedragscode flora en fauna	42
	Bijlage 2: Door de Flora- en Faunawet beschermde Rotterdamse soorten	49
	Bijlage 3: Werkzaamheden onder de gedragscode	56
	Bijlage 4: Format Plan van aanpak Flora- en Faunawet bestendig beheer gemeente Rotterdam.	57



1 Algemeen

1.1 Inleiding

De bescherming van dier- en plantensoorten is sinds 1 april 2002 in de Flora- en Faunawet geregeld. De Gedragscode Bestendig Beheer Groenvoorzieningen is een instrument dat ontwikkeld is om eenduidig en zorgvuldig te kunnen handelen bij bestendig groenbeheer, zodanig dat overtredingen van de Flora- en Faunawet worden voorkomen. Het format is opgesteld door Vereniging Stadswerk Nederland en VHG. Met het opstellen van deze Rotterdamse leidraad bij de gedragscode, geeft de gemeente Rotterdam invulling aan de gedragscode bestendig groenbeheer en verklaart het de gedragscode van toepassing op activiteiten die door of in opdracht van Stadsbeheer worden uitgevoerd.

De tweede versie van de Gedragscode Bestendig Beheer Groenvoorzieningen is door het Ministerie van EZ goedgekeurd op 29 oktober 2014 en is geldig tot 07 november 2019. Het goedkeuringsbesluit is te vinden op:

<https://mijn.rvo.nl/documents/13225/111559/Goedkeuringsbesluit+gedragscode+Stadswerk/0c82e11d-84f4-4155-8d3d-67fcd5283ff> .

De tekst van de Gedragscode is te vinden op:

<https://mijn.rvo.nl/documents/13225/111559/Gedragscode+Flora+-en+faunawet+Stadswerk/a2e25865-29ea-4451-87d4-0f9481e27392> .

Deze leidraad voorziet in de behoefte aan een praktische toepassing van de Gedragscode Bestendig Beheer Groenvoorzieningen en is van toepassing op het (toekomstig) gemeentelijk openbaar gebied van de gemeente Rotterdam. Alle beschermde soorten planten en dieren die (mogelijkerwijs) in het gemeentelijk openbaar gebied voorkomen zijn opgenomen in deze leidraad. De lijst van deze soorten is opgenomen in Bijlage 2. Mochten er in de toekomst soorten verdwijnen of bijkomen, dan dient de leidraad daarvoor te worden aangepast.

Afbakening

Deze leidraad is van toepassing op alle werkzaamheden die door of in opdracht van Stadsbeheer binnen het gemeentelijk openbaar gebied worden uitgevoerd in het kader van bestendig beheer en onderhoud van groen. In de toekomst zal nog bezien worden of de gedragscode concernbreed van toepassing kan worden. Een indicatieve lijst met werkzaamheden in het kader van bestendig groenbeheer is opgenomen in Bijlage 3.

Deze gedragscode is niet van toepassing voor werkzaamheden in Habitatrichtlijngebieden (de Natura 2000 gebieden bij Hoek van Holland en Hoogvliet). De Natuurbeschermingswet kent geen werken onder gedragscode. Voor de (deels door de Gemeente Rotterdam beheerde) Natura 2000 gebieden zijn specifieke beheerplannen opgesteld. Deze gedragscode is niet van toepassing bij ruimtelijke ingrepen, noch voor onderhoud aan watergangen (baggeren, profileren) en het beheren van (kade)muren.

1.2 Waarom een gedragscode?

De Flora- en faunawet regelt de bescherming van plant- en diersoorten. Een belangrijk doel van de Flora- en Faunawet is zorgen voor een gunstige staat van instandhouding van beschermde soorten. Om de gunstige staat van instandhouding te bewerkstelligen, bevat de Flora- en faunawet een aantal verbodsbepalingen. De Flora- en faunawet zegt niet welke concrete activiteiten wel en niet zijn toegestaan. Het uitgangspunt van de wet is dat geen schade mag worden veroorzaakt aan beschermde dieren of planten, tenzij dit uitdrukkelijk is toegestaan. In de praktijk gaat het om het effect van activiteiten op beschermde soorten.

Een gedragscode is niet verplicht maar zonder gedragscode moet voor iedere beheeractiviteit in een terrein waar in de tabellen 2 en 3 van de flora- en faunawet beschermde soorten of voorkomen of jaarrond beschermde nest- en verblijfplaatsen van vogels aanwezig zijn, de ontheffingsprocedure van de Flora- en faunawet worden doorlopen. Om dit te voorkomen en om gebruik te kunnen maken van de vrijstellingsregeling uit het Vrijstellingsbesluit van 2004 is bij een aantal categorieën een gedragscode nodig.

Een gedragscode beschrijft hoe in redelijkheid, activiteiten kunnen worden vermeden die schadelijk en nadelig zijn voor de genoemde dieren en planten. De genoemde gedragsregels zorgen ervoor dat er geen wezenlijke invloed van de werkzaamheden op het lokale voortbestaan van de beschermde soorten uitgaat. Bij naleving van de gedragscode geldt de vrijstelling uitsluitend voor de uitvoering van werkzaamheden in het kader van het bestendig beheer .

Het (aantoonbaar) werken volgens de goedgekeurde gedragscode leidt tot vrijstelling van wettelijke verboden van de Flora- en faunawet, waarbij opgemerkt moet worden dat het verstoren van broedende vogels nooit is toegestaan. Wie zich niet aan de gedragscode houdt, kan een wetsovertreding veroorzaken.

Voor de gemeente Rotterdam biedt een gedragscode de mogelijkheid tot het inbedden van wettelijke soortbescherming in de uitvoering van het beheer. Daarnaast biedt het een goed platform om in Rotterdam te komen tot een uniforme aanpak van beheeractiviteiten ten aanzien van beschermde flora en fauna.

1.3 Rotterdam volgt de Gedragscode van Stadswerk/VHG

Voor het bestendig beheer en onderhoud van het openbaar groen in de gemeente Rotterdam volgt Stadsbeheer de Gedragscode Bestendig Beheer Groenvoorzieningen welke is opgesteld door de Vereniging Stadswerk Nederland en branchevereniging VHG¹. In de uitwerking van de Rotterdamse leidraad is deze aangepast aan de omstandigheden en kenmerken van de gemeente Rotterdam.

¹ VHG is een branchevereniging voor ondernemers in het groen: hoveniers, boomspecialisten, dak-engevelvergroeners, en groenvoorzieners.

Daarnaast is bij het formuleren van werkinformatie met betrekking tot de beheercategorieën, beheermaatregelen en de natuurwerkkalender en calamiteitenregeling gebruik gemaakt van de op 12 juli 2010 goedgekeurde gedragscode van de gemeente Zoetermeer.

1.4 Geldigheidsduur van deze leidraad

Deze leidraad volgt de vigerende Gedragscode Bestendig Beheer Groenvoorzieningen. De gedragscode loopt af op 7 november 2019. Op dat moment wordt de Rotterdamse leidraad ook herzien, in overeenstemming met de dan geldende natuurwetgeving. De leidraad moet voldoende actueel zijn om goed te kunnen worden toegepast in de praktijk. Stadsbeheer zal deze leidraad elke 5 jaar evalueren om te kijken of deze nog voldoet aan de praktijk (zie ook paragraaf 7.2). Waar nodig zullen de activiteiten, soortenlijsten en maatregelen worden aangepast of aangevuld. Tijdens de evaluatie komen nieuwe ontwikkelingen in wet- en regelgeving en voortschrijdende kennis van beschermde soorten aan bod. Ook ervaringen vanuit de toepassing van de gedragscode worden meegenomen. De verantwoordelijke afdeling Objectbeheer van Stadsbeheer legt hiertoe een dossier aan tijdens de looptijd van de gedragscode.

2 Wettelijk kader

2.1 Inleiding

Op dit moment zijn natuurwaarden in Nederland beschermd via twee wetten: de Natuurbeschermingswet en de Flora- en Faunawet. De Natuurbeschermingswet regelt de bescherming van gebieden. De Flora- en Faunawet regelt de bescherming van soorten. Het instrument Gedragscode bestaat alleen binnen de Flora- en Faunawet.

Overige relevante wetten en beleid:

- Wet Algemene Bepalingen Omgevingsrecht
- Kaderrichtlijn Water
- Natuurbeleidsplan en Natuurbeheerplan Zuid-Holland

Aangepaste wetgeving om de bescherming natuurwaarden in Nederland te regelen is op dit moment in voorbereiding. Het wettelijk kader is uitgebreid beschreven in bijlage 1.

2.2 Juridische onderbouwing van het instrument gedragscode.

De mogelijkheid om via een gedragscode een vrijstelling van verbodsbepalingen uit de Flora- en Faunawet te regelen, vindt zijn grond in artikel 75 van die wet. Deze mogelijkheid is uitgewerkt in de Algemene Maatregel van Bestuur "Vrijstellingsbesluit" die in 2005 in werking is getreden.

Reikwijdte en beperkingen van de onderhavige gedragscode:

- De gedragscode is alleen bruikbaar voor toepassing bij bestendig beheer en onderhoud, voor Rotterdam specifiek toegespitst op beheer openbaar groen.
- De gedragscode is alleen bruikbaar voor soorten welke zijn opgenomen in de Flora- en Faunawet.
- Gedragscode is niet van toepassing in het geval van ruimtelijke ingrepen.
- Gedragscode is niet bruikbaar bij werkzaamheden die gevolgen hebben op de habitatkwaliteit in of nabij beschermde natuurgebieden (Natuurbeschermingswet). De gedragscode is niet bruikbaar voor werkzaamheden die effecten kunnen hebben op habitatrictlijnsoorten aangewezen voor het desbetreffende Natura 2000 gebied.

2.3 Soorten waarop deze leidraad van toepassing is

Via de Flora- en Faunawet zijn een kleine 1150 soorten planten en dieren beschermd. De meeste daarvan zijn vogels. Buiten de vogels zijn er in Nederland 362 soorten beschermde planten en dieren.

In Bijlage 2 zijn vier tabellen opgenomen met de beschermde soorten planten en dieren die (mogelijkerwijs) in de gemeente Rotterdam voorkomen. Deze tabellen zijn ontleend aan het Besluit aanwijzing dier- en plantensoorten Flora- en faunawet van 28 november 2000. In bijlage 2 zijn alleen de voor Rotterdam relevante soorten weergegeven. Dit zijn de soorten waar deze leidraad betrekking op heeft.

Tabel 1 Algemene soorten

In tabel 1 zijn vooral algemene soorten opgenomen. Voor deze soorten geldt de lichtste vorm van bescherming. Bij bestendig beheer geldt voor deze soorten ook zonder gedragscode een wettelijke vrijstelling en hoeft er geen ontheffing te worden aangevraagd. Voor deze soorten geldt wel altijd de zorgplicht conform artikel 2 van de Flora- en faunawet.

Tabel 2 Overige soorten: vrijstelling met gedragscode

Voor de soorten uit tabel 2 en 3 en vogels geldt een zwaarder beschermingsregime. Deze soorten worden in deze leidraad aangeduid als de categorie 'juridisch zwaarder beschermde soorten'. Het betreft een aantal minder algemene, veelal zeldzame en/of bedreigde soorten waarvoor een ontheffing vereist is voor schadelijke ingrepen, tenzij men werkt met behulp van een door de Minister van Economische Zaken, Landbouw en Innovatie goedgekeurde gedragscode. De vrijstelling met een gedragscode is alleen van toepassing op werkzaamheden die kunnen worden aangeduid als 'bestendig beheer en onderhoud'.

Tabel 3 Soorten genoemd in bijlage 1 van het Vrijstellingsbesluit en in bijlage IV van de Habitatrichtlijn

Het gaat om zeldzame en veelal bedreigde soorten, waaronder de soorten die bescherming genieten vanuit de Europese Habitatrichtlijn. Voor deze soorten is een ontheffing vereist bij schadelijke ingrepen, tenzij men werkt met behulp van een door de Minister van Economische Zaken, Landbouw en Innovatie goedgekeurde gedragscode. De vrijstelling met een gedragscode is alleen van toepassing op werkzaamheden die kunnen worden aangeduid als 'bestendig beheer en onderhoud'.

2.3.1 Vogels

Alle inheemse soorten broedvogels zijn in Nederland beschermd. Werkzaamheden waarbij broedende vogels worden gedood of verontrust, of waardoor hun nesten of vaste rust- of verblijfplaatsen worden verstoord, zijn verboden. Hiervan zal vooral sprake zijn in het broedseizoen.

Van een beperkt aantal soorten zijn de nesten of nestplaatsen permanent beschermd. Dit zijn broedvogelsoorten, waarvan de nestplaatsen jaarrond zijn beschermd, omdat zij het hele jaar van het nest gebruikmaken of jaarlijks naar hetzelfde nest terugkeren. In tabel 2.4 in bijlage 2 zijn alle in Rotterdam voorkomende inheemse broedvogels opgenomen waarvan de nestplaatsen jaarrond zijn beschermd.

In bepaalde gevallen kunnen inheemse vogelsoorten uitgezonderd zijn van bescherming door de Flora- en Faunawet. Dit kan het geval zijn bij gedomesticeerde exemplaren van inheemse soorten, in het kader van jacht en faunabeheer of bij de bestrijding van overlast.

De lijst met vogelsoorten waarvoor aanvullende en/of uitzonderingsregels gelden is de laatste tijd regelmatig aan verandering onderhevig. Voor deze leidraad wordt uitgegaan van de vigerende lijst, dus de lijst die door het Ministerie van EZ wordt gehanteerd op het moment dat er een beslissing in het kader van dit werkproces ten aanzien van vogels moet worden gemaakt.

2.3.2 Rode Lijstsoorten (RL)

Rode lijstsoorten zijn planten- en diersoorten die door het Ministerie zijn aangewezen. Het gaat hier om soorten die van nature in ons land voorkomen en worden bedreigd. Een aantal van deze RL-soorten valt rechtstreeks onder de bescherming van de Flora- en faunawet. Omdat het gaat om een groot aantal soorten (er zijn 1600 soorten paddenstoelen!) worden deze niet apart opgenomen. Wel zijn in GisWeb van de gemeente Rotterdam een aantal RL-soorten opgenomen en dit geeft nuttige informatie voor de beheerder over de waarde van een gebied.

2.4 Rotterdamse soortinformatie

Stadsbeheer laat jaarlijks 1/3 van het beheergebied inventariseren op (middels de Flora- en faunawet) beschermde dier- en plantensoorten. In de periode van 2011-2013 is de stad zo dekkend geïntariseerd op elementen en objecten die in beheer zijn bij Stadsbeheer. Eenzelfde dekkende inventarisatie zal plaatsvinden tussen 2014-2016.

Aanvullend op deze systematische gegevensverzameling door Stadsbeheer worden in opdracht van Stadsontwikkeling ad-hoc ook inventarisaties uitgevoerd ten behoeve van ruimtelijke ingrepen. Het doel is natuurdata te verzamelen, opslaan, invoeren, beheren én ontsluiten. Voor alle gebruikers binnen Stadsbeheer zijn middels GisWeb de relevante gegevens beschikbaar en bruikbaar in het werkproces.

2.4.1 Verzamelen van data

Dataverzameling bestaat hoofdzakelijk uit professionele inventarisaties in de stad. Deze inventarisaties richten zich primair op beschermde soorten (actuele Flora- en faunawet tabel 2 en 3). Bij deze inventarisaties worden ook soorten van de Rode Lijsten waargenomen en genoteerd, als een soort 'bijvangst'.

Nevenwaarnemingen

Dit betreft waarnemingen van soorten welke gedaan worden tijdens de eerder genoemde primaire inventarisaties. Deze waarnemingen zijn dus secundair en betreffen vaak soorten van de Rode Lijsten die een mindere bescherming genieten, namelijk: dagvlinders, libellen, sprinkhanen en vogels.

Validatie alle ontvangen natuurdata

Alle data zijn gevalideerd door ter zake deskundigen (ecologen) wanneer tot invoer wordt overgegaan.

2.4.2 Beschikbaarstelling natuurdata

De natuurdata zijn voor medewerkers van de gemeente ontsloten via het gemeentelijke GisWeb (<http://www.gis.rotterdam.nl/gisweb2/default.aspx>). Hier is ook informatie te vinden over de ligging van de Natura 2000 gebieden en de Natuurkaart Rotterdam.

3 Werkproces

3.1 Inleiding

Binnen de gemeente Rotterdam worden werkzaamheden die betrekking hebben op bestendig beheer van groenvoorzieningen op gemeentelijke terreinen en die een relatie hebben met de Flora- en Faunawet, hoofdzakelijk door Stadsbeheer voorbereid en uitgevoerd. Stadsbeheer vervult hierbij zowel de rol van opdrachtgever als aannemer (95% van de werkzaamheden wordt uitbesteed, de resterende 5% wordt zelf uitgevoerd). Zorgvuldig handelen in de praktijk vraagt in relatie tot de Flora- en faunawet om een zorgvuldige, deskundige en eenduidige voorbereiding. Stadswerk en VHG hebben ten behoeve van het opstellen van een format voor de gedragscode bestendig groenbeheer de volgende definitie van deskundig(e) aangehouden:

Bron: Ministerie van Economische Zaken, december 2013

In dit hoofdstuk wordt ingegaan op de wijze waarop bestendig groenbeheer binnen de huidige organisatie van gemeente Rotterdam, binnen Stadsbeheer wordt verankerd. Eerst wordt geschetst welke organisatieonderdelen van Stadsbeheer hiermee te maken hebben. De instrumenten waarop het werkproces stoelt worden hier ook genoemd. Met de benoeming van de instrumenten wordt ook ingegaan op de verantwoordelijke spelers in dit proces.

3.2 Borging Flora- en Faunawet binnen de gemeentelijke organisatie

3.2.1 Bestendig groenbeheer binnen de huidige organisatie

Binnen Stadsbeheer is met name de sector Openbare Werken (OW) betrokken bij bestendig groenbeheer. Alle drie afdelingen van OW hebben een directe relatie met dit onderwerp.

1. Het Stedelijk Team ofwel afdeling Objectbeheer Openbare Ruimte (OOR), zorgt voor een actueel databestand van natuurwaarden, vertaald in GIS-Web. Bovendien is deze afdeling verantwoordelijk voor het vaststellen van de onderhoudsbehoefte in de openbare ruimte, op basis van de kennis en monitoring van alle fysiek aanwezige elementen (zie instrumenten beheer systeem buitenruimte, BSB, hieronder). Jaarlijks worden op basis hiervan de onderhoudswerkzaamheden in de buitenruimte naar het jaarplan vertaald. Dit gebeurt in overleg met Gebiedsbeheer. Afdeling Objectbeheer zorgt met de input van zowel

Gebiedsbeheer als Uitvoering Werken voor de uitwerking van het aanbestedingstraject, contractmodel en het format bestek dat vanaf 2015 zal worden gebruikt voor en door de aannemers die werkzaamheden in de buitenruimte gaan uitvoeren. Zowel het aanbestedingsprotocol/procedure en het format voor bestek voldoen aan de RAW systematiek.

2. Het gebiedsteam ofwel Gebiedsbeheer (GB) vertaalt de kaders zoals verwoord in het jaarplan in concrete opdrachten voor het eigen gebied (gebiedsuitvoeringsjaarplan). Door het “Matchen en Makelen” wordt de gebiedskennis in synergie met het jaarplan gebracht. Rotterdam is in 6 gebieden onderverdeeld. Vanuit Gebiedsbeheer wordt het Uitvoeringsjaarplan aan Uitvoering Werken overgedragen. Relevante informatie uit BSB en GIS-WEB t.a.v. natuurdata voor wat betreft bestendig groenbeheer wordt door GB aan Uitvoering Werken duidelijk en zichtbaar overgedragen. GB is dus de opdrachtgever van de in het uitvoeringsplan opgenomen werkzaamheden.
3. Afdeling Uitvoering Werken (UW) zorgt voor de gebiedsgerichte uitvoering en onderhoud van het eigen gebied. Waar mogelijk worden opdrachten vanuit het Uitvoeringsjaarplan projectmatig opgepakt en volgens RSPW (Rotterdam Standaard Projectmatig Werken) verder ter hand genomen. UW is aannemer van de werkzaamheden voortvloeiend uit het Uitvoeringsjaarplan. Voor de meerderheid van deze werkzaamheden werkt UW op haar beurt als opdrachtgever voor aannemers die dit werk daadwerkelijk gaan verrichten. Dit betekent dat in dit geval UW regie voert over het correct uitvoeren van de werkzaamheden in relatie tot de Flora- en Faunawet. Via raamcontracten, bestekken en de toezichtrol tijdens de uitvoering vervult UW deze taak. Een klein deel van de werkzaamheden wordt door UW zelf uitgevoerd. Zowel in haar rol als regisseur/opdrachtgever als aannemer/uitvoerder is deskundig en zorgvuldig handelen de sleutel om binnen de vereisten van de Flora- en Faunawet te handelen. Afhankelijk van het type contract, verschuift de taakverdeling tussen opdrachtgever en aannemer. De opdrachtgever blijft altijd de eindverantwoordelijke partij inzake de naleving van de gedragscode.

3.2.2 Instrumenten en verantwoordelijkheden

In de huidige organisatie zijn in relatie tot bestendig groenbeheer de volgende instrumenten van belang. Naast elk instrument is de verantwoordelijke afdeling voor het opstellen ervan aangegeven:

- o **Beheer Systeem Buitenruimte (BSB) – OOR:** inventarisatie en monitoring van de stand van zaken en onderhoud van alle elementen fysiek aanwezig in de buitenruimte. Op basis hiervan worden beheer en onderhoudsstrategieën door OOR opgesteld in aanloop naar het jaarplan. Hierin worden de risico's en kansen in beeld gebracht. Ook de relatie met andere beleidsvelden die relevant zijn op dit gebied.
- o **Natuurdata Rotterdam-OOR:** laat in vaste cyclus van drie jaar de relevante natuurdata door bureau Stadsnatuur inventariseren. Deze cyclus staat borg voor voldoende actuele natuurdata. De betreffende natuurdata worden in GIS-web opgenomen en zijn daarin raadpleegbaar.

- o **Jaarplan - OOR:** onder de verantwoordelijkheid van OOR jaarlijks opgesteld. De onderhoudsbehoefte voor de stad Rotterdam is hierin vertaald. Bron hiervan is BSB (zie hieronder), de gebiedskennis ingebracht door GB en UW en de financiële randvoorwaarden.
- o **Uitvoeringsjaarplan – GB:** voor elk van de zes gebieden wordt het jaarplan uitgewerkt in uitvoeringsopdrachten die met UW worden kortgesloten. Overdracht van kennis voor wat betreft resultaattoets GIS-WEB en de Natuurdatabase wordt hierin zichtbaar (in woord en beeld) opgenomen.
- o **Start-up planteam – GB:** voor bepaalde opdrachten vanuit GB worden start-up planteams als instrument ingezet ter bevordering van een integrale aanpak van de werkzaamheden. Alle betrokken medewerkers worden bij de start-up betrokken door de projectleider, planteamleider of projectmanager. De Rotterdamse Stijl voor Projectmatig Werken (RSPW) wordt hier gevolgd. Bestendig groenbeheer maakt onderdeel uit van de checklijst van het start-up planteam. De desbetreffende projectleider, planteamleider of projectmanager is ook verantwoordelijk voor de toets in GIS-web en de Natuurdatabase.
- o **Aanbestedingsprotocol, Raamcontracten en Bestekken – OOR:** basis overeenkomsten, processen en producten die de regierol in de uitvoering richting aannemers gaan faciliteren.
- o **Format Plan van aanpak flora en faunawet – OOR/UW:** ten behoeve van het opstellen van een plan van aanpak bij de aanvang van de werkzaamheden is inmiddels een format Rotterdam door OOR in samenwerking met UW opgesteld . Omdat het plan van aanpak een belangrijk instrument is van de leidraad wordt er in paragraaf 3.4 verder op ingegaan.
- o **Format plan van aanpak werkvoorbereiding aannemer Flora en Faunawet – OOR:** dient door zowel UW als uitvoerder als door alle aannemers betrokken met werkzaamheden waarin (bestendig) groenbeheer aan de orde is te worden opgesteld en gevolgd (zie bijlage-4).
- o **Aanvullende inventarisatie F&Fwet – UW:** bij uitvoeringswerkzaamheden gelegen in een gebied waarin volgens GIS-Web/natuurdatabase waardevolle elementen voorkomen, dient een aanvullende inventarisatie door deskundige medewerkers van de uitvoerende partij te worden verricht. Hierbij dient het *Plan van aanpak Flora- en Faunawet: aanwezige waardevolle elementen*, te worden gebruikt (zie bijlage 4).
- o **Cursus Flora en Faunawet:** het borgen van de Flora- en Faunawet vereist een bepaalde deskundigheid. Het betreft deskundigheid bij zowel de opdrachtgever, aannemer als overige betrokken partijen. Deze deskundigheid bestaat uit kennis, vaardigheden, houding en ervaring (zie kader inleiding). Personen die voldoen aan deze definitie, worden door het bevoegd gezag erkend als een deskundige bij het toepassen van deze gedragscode (voorbereiding onderhoud en zorgvuldig handelen tijdens de realisatie). Bij de gemeente Rotterdam is het met succes afgerond hebben van de Flora- en Faunawet cursus met het hieraan verbonden certificaat, voorwaarde voor de uitvoering van de in deze leidraad beschreven werkzaamheden. Dit geldt voor alle drie niveaus bij de uitvoering: medewerker of meewerkend voorman, opzichter of uitvoerder en werkvoorbereider of bedrijfsleider.

Het volgen van deze cursus, inclusief de 3 jaarlijkse vernieuwing van het certificaat, door alle medewerkers binnen Stadsbeheer, betrokken bij uitvoeringswerkzaamheden van bestendig beheer, hoort bij de uitwerking van de gedragscode.

3.3 Stappenplan werkvoorbereiding opdrachtgever

De volgende acties en stappen gelden voor Stadsbeheer in haar rol als initiatiefnemer/(gedelegeerd) opdrachtgever tijdens de werkvoorbereiding.

3.3.1 Toets Natuurdatabase Rotterdam

1. Bij de opstelling van zowel de gebiedsplannen als de uitvoeringsplannen dient het gebied waarin activiteiten gaan plaats vinden te worden getoetst aan de Natuurdatabase Rotterdam. De verantwoordelijkheid voor het opstellen van het Gebiedsplan valt onder Gebiedsbeheer. In het Gebiedsplan worden de kaders van het Jaarplan in het desbetreffende gebied integraal vertaald. Hier vindt de eerste check van de Natuurdatabase plaats. Ook worden de werkzaamheden in het gebied beschreven. Het gebiedsplan is tevens de basis voor de uitwerking in concrete opdrachten aan Uitvoering Werken. Een zoneringsdocument/kaart maakt deel uit het gebiedsplan. Hieruit blijkt waar specifieke natuurwaarden liggen:

- F&F wet toets JA. In het gebied waar de werkzaamheden gaan plaats vinden zijn specifieke natuurwaarden aanwezig, wettelijk beschermd. Lokaliseren groeiplaatsen en vaste rust- en verblijfplaatsen (vaststellen gebruiksstatus).
- F&F wet toets NEE. Voor deze werkzaamheden geldt de algemene zorgplicht.

2. Bij de uitwerking van de opgaven in het Uitvoeringsplan worden per werk de uitkomsten van de eerste Natuurdatatoets standaard vermeld: **F&F wet JA** of **F&F wet NEE**. Hiernaast wordt bij werkzaamheden waar sprake is van een “F&F wet JA situatie” in het Uitvoeringsplan actuele en bruikbare informatie opgenomen over de aanwezigheid van beschermde soorten tabel 1 (concentratie van populatie), tabel 2, tabel 3 soorten en vogels en bepaalde aandachtsoorten (bv Rode lijst-soorten n.a.v. de zorgplicht art. 2 FF-wet) .

De informatie wordt in het uitvoeringsplan beschikbaar gesteld als kaartbeeld(en) met daarop locaties/concentraties van groeiplaatsen, vast rust- en verblijfplaatsen en bijbehorende gegevens (o.a. soort en type rust- en verblijfplaats). Actuele informatie is niet ouder dan 3 jaar. Gebiedsbeheer is binnen Stadsbeheer verantwoordelijk voor het opstellen van de Uitvoeringsplan(nen)

3. Uitvoering Werken is verantwoordelijk voor de fysieke uitvoering van de werkzaamheden die voortvloeien uit BSB/beheerplannen en uitgewerkt zijn in het Uitvoeringsjaarplan. In de beheerplannen staat de gewenste beheer- en onderhoudsstrategie om de terreindoelstelling te bereiken (terreinbeheer). Bij de uitwerking moeten de restricties en/of eventuele aanpassingen in de uitvoering als gevolg van de Flora- en Faunawet worden opgenomen. Ook dient de algemene zorgplicht of de aanwezigheid van specifieke natuurwaarden,vertaald te worden in de hier genoemde plannen.

In deze leidraad gaat het om de opdrachten en werkzaamheden vanuit Uitvoering Werken die onder zogenaamd periodiek onderhoud vallen (jaarlijks- en meerjaarlijkse werkzaamheden). Voor de activiteiten gerelateerd aan storingsonderhoud wordt in paragraaf 2.4.5 stil gestaan. Projectmatig onderhoud waar functionele wijzigingen plaatsvinden zoals bomenkap, valt buiten bestendig beheer.

3.3.2 Toets uitvoeringsjaarplan

De eerste toets bij de overdracht van het uitvoeringsjaarplan van gebiedsbeheer aan UW is de uitvoerbaarheidstoets. Verantwoordelijkheid hiervoor rust bij Uitvoering werken.

1. Levert de combinatie van basisinformatie uit het uitvoeringsplan conflicten of beperkingen op; is de opdracht uitvoerbaar? Deze vraag wordt binnen het jaarplan beantwoord.
2. Resulteert de voorgenomen opdracht en aanpak in het behalen van de doelstelling van de organisatie voor het terrein? Deze vraag wordt binnen het jaarplan beantwoord.

Indien op één of beide vragen het antwoord nee is, dienen in overleg met Gebiedsbeheer en OOR de planning of beheerdoelen eventueel te worden bijgesteld. Verantwoordelijk hiervoor is de betrokken projectmanager/teamleider vanuit Uitvoering werken.

Voor de werkzaamheden gerelateerd aan periodiek onderhoud is de betreffende Teamleider UW verantwoordelijk voor de uitvoering van deze eerste toets zodra het uitvoeringsjaarplan vanuit Gebiedsbeheer aan Uitvoering Werken wordt overgedragen.

3.3.3 Opstellen opdracht - contract

De basisinformatie wordt in het contract en bijbehorende aanbestedingsprocedure verwerkt. Hierbij wordt gebruik gemaakt van de Rotterdamse aanbestedingsprocedure en het bestekmodel. Wanneer de opdracht vanuit Gebiedsbeheer resulteert in een "F&F-wet JA" dient als extra stap het aanleveren van een plan van aanpak en de inventarisatie van het gebied in de aanbestedingsprocedure te worden opgenomen. Ook gelden er dan extra randvoorwaarden i.r.t. de vereisten van de FF-wet bij de aannemerskeuze. De verantwoordelijkheid hiervoor valt onder Uitvoering Werken (hetzij teamleider periodiek onderhoud ofwel projectleider projectmatig onderhoud).

3.4 Plan van aanpak F&F wet bestendig beheer gemeente Rotterdam

Het plan van aanpak Flora- en Faunawet van OOR/GB/UW, in het kort plan van aanpak, vormt de specifieke uitwerking van de gedragscode en het contract voor de realisatie van de werkzaamheden binnen de vereisten van de FF-wet.

De uitvoerende partij (UW/aannemer) stelt voorafgaande aan de start van de werkzaamheden een plan van aanpak op volgend het Rotterdamse model hiervoor: *Plan van aanpak Flora- en Faunawet Gemeente Rotterdam*. Deze is opgenomen in bijlage 4.

Instructies voor gebruik van het plan van aanpak tijdens gunning, voorbereiding en uitvoering van de werkzaamheden:

1. Aannemer controleert het voorstel op volledigheid.
2. Aannemer verricht een risicoanalyse: is het werk uitvoerbaar? Indien er complicaties zijn, wordt met de opdrachtgever nader afgestemd. Indien analyse van GIS-web/Natuurdatabase tot positief resultaat -JA categorie- leidt, laat de aannemer een aanvullend onderzoek uitvoeren.
3. Aannemer stelt een plan van aanpak Flora- en faunawet op conform het format in bijlage 4.
4. Aannemer legt het plan van aanpak ter acceptatie voor aan de opdrachtgever (als onderdeel van de gunning).
5. Aannemer zorgt voor deskundig personeel (zie definitie en randvoorwaarden hiervoor onder 3.1 en 3.2.2) en een instructie voor het uitvoerend personeel m.b.t. het plan van aanpak en de te verrichten activiteiten.
6. Aannemer verricht een eventuele inspectie van het terrein voorafgaand aan de uitvoering van onderhoudsmaatregelen (beheercategorie afhankelijk). Rapporteert resultaten en stemt aanvullende noodzakelijk acties af met de opdrachtgever.
7. Aannemer werkt conform het plan van aanpak tijdens de te verrichten onderhoudsmaatregelen.
8. Indien er tijdens de looptijd van het contract nieuwe (soort)informatie beschikbaar komt, wordt het plan van aanpak daarop afgestemd (in samenspraak met de opdrachtgever).

De volgende paragrafen gaan achtereenvolgens verder in op onderdelen van het plan van aanpak, namelijk: risicoanalyse, risicomanagement, verzamelen en uitwisselen van gegevens, communicatie en calamiteiten.

3.4.1 Risicoanalyse

In het plan van aanpak van OOR/GB/UW wordt beschreven welke risico's zich kunnen voordoen en wat de organisatiestrategie hierbij is. De risicoanalyse omvat de volgende items:

- Ordenen en combineren informatie: locatie, werkzaamheden, soortinformatie en planning.
- Inventariseren van de onderhoudsactiviteiten per beheergroep die worden beïnvloed door (mogelijk) aanwezige beschermde flora en fauna: welke verbodsbepalingen worden mogelijk overtreden tijdens de uitvoering van het werk?
- Afwegen van keuzemogelijkheden qua uitvoering: voorkomen en beperken van overtredingen:
 - Deels uitvoerbaar/niet uitvoerbaar binnen de contractbepalingen (go/no go).

- Benutten of creëren van planningsruimte.
- Zorgvuldig handelen: aangeven van de mogelijke werktechnieken.
- Afwegen belang en type werkzaamheden: is de gedragscode inzetbaar?
- Welke noodzakelijke extra handelingen moeten verricht worden om de overige risico's nader in beeld te brengen (bijvoorbeeld terreininspectie voorafgaand aan de uitvoering)

3.4.2 Risicomanagement

Hoe met de risico's om te gaan staat beschreven in dit onderdeel van het plan van aanpak. Dit onderdeel geeft invulling aan deskundigheid in het algemeen en specifiek zorgvuldig handelen.

Deskundigheid

Per contract moet specifiek uitgewerkt worden wat de benodigde deskundigheid is en daarbij het niveau van de betrokken medewerker (zie 3.1 en 3.2.2). Bijvoorbeeld: bij een maaicontract dienen alle maaiers die zelfstandig werken op plaatsen met beschermde soorten niveau 1 te hebben. Voor snoeiwerk of schoffelwerk is slechts 1 deskundig persoon per ploeg nodig.

Algemeen zorgvuldig handelen

Opstellen planning: uitzetten werkzaamheden in de tijd en vertaalslag maken van uitvoeringsperiode naar aandachtspunten voor het uit te voeren werk.

- Keuze werktechniek en te gebruiken materieel.
- Hoe worden de algemene voorzorgsmaatregelen ingevuld. Dit is de contractspecifieke uitwerking van de gedragscode.
- Zie voor aandachtspunten en maatregelen hoofdstuk 4.

Specifiek zorgvuldig handelen

Uitwerken per soort/type groeiplaats/ rust- en verblijfplaats.

- Hoe worden de te beschermen groeiplaatsen of rust- en verblijfplaatsen beveiligd? Detaillering van de gedragscode per beheer- groep/maatregel en soort/soortgroep.
- Zie voor aandachtspunten en maatregelen hoofdstuk 5.

3.4.3 Verzamelen en uitwisselen gegevens

Tijdens de uitvoering van onderhoudswerkzaamheden heeft de aannemer ogen en oren in het terrein. De betrokkenen kunnen (c.q. moeten conform contract) groeiplaatsen en rust- en verblijfplaatsen constateren voorafgaand aan de werkzaamheden en de gegevens daarvan overdragen aan de opdrachtgever.

- Alle waarnemingen worden overgedragen aan de opdrachtgever tijdens de oplevering van het werk of volgens een frequentie zoals onderling wordt overeengekomen (bijvoorbeeld

maandelijks). Hiervoor kan de door de opdrachtgever verstrekte kaartset en lijst met aanwezige beschermde flora en fauna worden gebruikt of er worden afspraken gemaakt op basis van een specifiek (digitaal) format.

- Indien tijdens de uitvoering moet worden afgeweken van het plan van aanpak, dient dit in samenspraak met de opdrachtgever of de ingestelde directie te worden besloten. Alle afwijkingen dienen te worden geregistreerd en te worden gerapporteerd volgens een van te voren afgesproken frequentie. Eventueel kan het plan van aanpak worden aangepast (levend document).
- Registratiewijze niet uitgevoerde werkzaamheden. Dit geeft inzicht in achterwege gebleven onderhoudsmaatregelen die op een later tijdstip nog moeten plaatsvinden (mogelijk meerwerk). Dat resulteert veelal ook in een andere aanpak: aanpassen plan van aanpak.

De relevante gegevens en documentatie dienen na afloop van het werk te worden gearhiveerd door de opdrachtgever. De gegevens worden meegenomen bij de inventarisatiecyclus van de Natuurkaart (elke 3 jaar).

3.4.4 Communicatie

In deze paragraaf van het plan van aanpak kan de volgende informatie worden opgenomen:

- Contactpersonen en aanspreekpunten Flora- en faunawet bij opdrachtgever en aannemer.
- wijze van publiceren informatie over zorgvuldig handelen (bijvoorbeeld infopaneel of krantenartikel).
- opslag documenten op de werklocatie (bijvoorbeeld plan van aanpak en werkinstructie liggen in de werkket of het gebruikte voertuig, conform eis Ministerie).
- Afstemming tussen opdrachtgever en aannemer.

Tijdens en na afloop van het werk dienen er evaluatiemomenten te zijn. Het is raadzaam om al vroeg in de looptijd van een onderhoudscontract een tussentijdse evaluatie in te lassen en dit op te nemen in het plan van aanpak. Dit voorkomt discussies achteraf. Deze tussentijdse evaluatie kan op initiatief van de aannemer en/of opdrachtgever worden ingelast. Daarnaast dient de opdracht te worden afgesloten met een eindevaluatie ter verbetering van het werkproces.

Aandachtspunten tussentijdse evaluatie

- Komt de soortinformatie overeen met de werkelijkheid?
- Is er voldoende deskundigheid binnen de organisatie beschikbaar?
- Worden de werkzaamheden conform het plan van aanpak uitgevoerd?

- Functioneren de beschermende maatregelen (beveiliging) naar behoren?
- Voldoet het plan van aanpak nog?
Indien het antwoord op (een van) deze punten “nee” is, dienen er vervolgacties besproken te worden met daarbij aandacht voor wie de actie realiseert en voor wanneer. Tevens dient duidelijk te worden gemaakt wat de gevolgen zijn indien er geen vervolgacties worden ondernomen (bijv. inzet bevoegd gezag).

Aandachtspunten eindevaluatie

Aandachtspunten van de tussenevaluatie, aangevuld met:

- Zijn er verbeterpunten voor de gedragscode (melden bij contactmedewerker FF-wet bij UW en OOR).
- Hoe is de informatie-uitwisseling met de opdrachtgever verlopen; zijn er verbeterpunten?

3.4.5 Omgaan met calamiteiten tijdens de uitvoering van de werkzaamheden bestendig beheer

Een calamiteit betreft een onvoorziene gebeurtenis die actie vereist vanwege een acuut risico voor de volksgezondheid en/of openbare veiligheid. In het kader van de Flora- en faunawet kan dit situaties opleveren die specifiek aandacht vragen. Enkele voorbeelden zijn:

- Het als gevolg van een storm verwijderen van afgebroken takken en kroondelen uit een boom boven een openbare weg. In de boom zit een bewoond of vast nest/verblijfplaats.
- Omgevallen holle boom met verblijfplaats van vleermuizen.

Bij calamiteiten is er dus een acute botsing tussen het belang van openbare veiligheid of volksgezondheid en behoud van de beschermde soorten. In het plan van aanpak dient aandacht te worden besteed hoe er met calamiteiten wordt omgegaan. Opdrachtgever en aannemer dienen hier veelal gezamenlijk invulling aan te geven. Het betreft onder andere de inzet van een externe partij.

Richtlijn plan van aanpak bij calamiteiten

Bij vermeende calamiteiten dient als volgt te worden gehandeld:

1. Is er sprake van een acuut risico voor de volksgezondheid en/of openbare veiligheid? Eventueel te beoordelen door inzet van een bevoegde instantie of persoon zoals GGD, Wegbeheerder of Waterschap.

Nee = Geen calamiteit.

Ja = Een calamiteit, ga verder met vraag 2.

2. Is er sprake van aanwezigheid van groeiplaatsen van beschermd flora en/of vaste rust- en verblijfplaatsen van beschermd fauna en is de functionaliteit in het geding? Te beoordelen door een deskundige op het vlak van inventariseren.

Nee = Maatregelen uitvoeren om het risico weg te nemen.

Ja = Een calamiteit, ga verder met punt 3.

3. Handelen conform de volgende prioritering:

- Het risico wegnemen door dusdanig te werken zodat de nadelige effecten voor flora en fauna zo veel mogelijk worden beperkt.
- De schade aan de groeiplaats of rust- en verblijfplaats zo veel mogelijk beperken.
- Het risico wegnemen met blijvende schade aan de groeiplaats of rust- en verblijfplaats. De analyse en de te nemen handelingen dienen te worden bepaald door een deskundige. De aanpak dient te worden gedocumenteerd en minimaal vijf jaar te worden bewaard door de opdrachtgever; i.v.m. de vijfjaarlijkse evaluatie.

4 Bestendig beheer en onderhoud van groen

4.1 Definitie bestendig beheer en onderhoud?

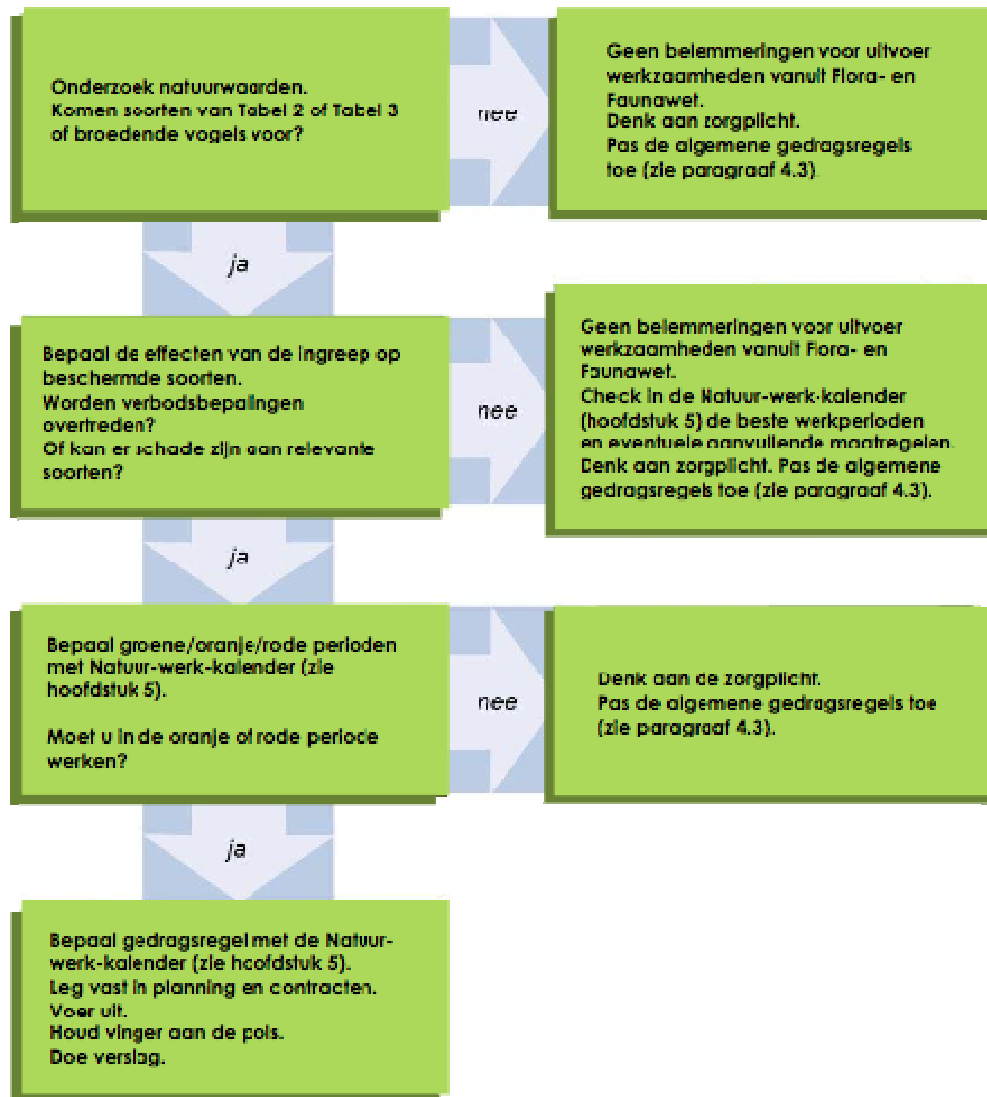
Deze gedragscode is van toepassing op werkzaamheden in het kader van bestendig beheer en onderhoud van groen. In de onderstaande paragrafen wordt uitgelegd welke werkzaamheden vallen onder dit begrip.

Er is sprake van bestendig beheer en onderhoud, wanneer het gaat om de voortzetting van een bestaande praktijk die regelmatig terugkeert en die is gericht op behoud van de bestaande situatie. Deze werkzaamheden worden al langer op deze manier uitgeoefend en hebben kennelijk niet verhinderd – en er zelfs aan bijgedragen – dat zich beschermde soorten in het gebied hebben gevestigd. Het element „bestendigheid” is hier cruciaal.

Zodra er grote veranderingen in het beheer en onderhoud worden doorgevoerd, wat het geval kan zijn bij toepassing van andere technieken of type machines, is er geen sprake meer van bestendig beheer of onderhoud. Ook bij achterstallig onderhoud of ingrijpende grootschalige maatregelen (zoals bijvoorbeeld ingrepen in de groenstructuur, bomenkap, kaalkap van bosplantsoen of omvorming van natuurtype door bijvoorbeeld afgraving) is niet langer sprake van bestendig beheer en is deze gedragscode niet van toepassing.

Deze gedragscode omvat een aantal gedragsregels voor werkzaamheden die vallen onder het begrip bestendig beheer en onderhoud als bedoeld in art. 16b lid 1 sub a van het Vrijstellingenbesluit. Deze werkzaamheden worden (mede) uitgevoerd ten behoeve van de bescherming van de wilde flora en fauna, de openbare veiligheid en de volksgezondheid. Andere dan genoemde werkzaamheden vallen niet onder dit deel van de gedragscode.

4.2 Stappenplan bestendig beheer en onderhoud



4.3 Algemene gedragsregels

De algemene gedragsregels gelden altijd bij de uitvoering van werkzaamheden. Dus ook als er geen beschermde soorten uit tabel 2 of 3 of jaarrond beschermde nestplaatsen aanwezig zijn.

Voor de algemene gedragsregels zijn er twee uitgangspunten:

- Veranderingen in beheer niet zonder overleg doorvoeren en alleen als het ten gunste van de aanwezige beschermde soorten is. Het huidige beheer heeft immers bijgedragen aan de huidige aanwezige natuurwaarden (bestendig beheer).
- Artikel 2 van de Flora- en Faunawet (Zorgplicht). Men moet voorkomen dat men onnodig schade of leed aan planten en dieren toebrengt.

4.3.1 Vermijd schade aan planten

- Voorkom verdichting en spoorvorming door het verkeerd gebruik van machines op onverharde bodem.
- Gebruik geen of zo min mogelijk chemische onkruidbestrijdingsmiddelen.
- Pas geen beheerwerkzaamheden toe die de bodem onnodig verrijken zoals klepelen.

4.3.2 Vermijd onnodige verstoring van dieren

- Voorkom het doden of verstoren van grote aantallen dieren. Bijvoorbeeld door niet te kiezen voor klepelen.
- Voorkom onnodige schade aan het leefgebied van dieren door biotoopvernietiging.
- Neem het vogelbroedseizoen in acht: verstoring van broedende vogels is niet toegestaan.
- Zorg dat dieren kunnen vluchten. Door in een richting te werken waar dieren een veilig heenkomen kunnen vinden.
- Gebruik wildredders.
- Gebruik geen chemische onkruidbestrijdingsmiddelen; deze accumuleren in het milieu en ontwrichten dat.

4.4 Te onderscheiden beheercategorieën in openbaar groen Rotterdam

nr	BSB-groep	BSB-code	BSB-plantsoenelement	groep gedragscode Stadswerk
1	gras	2	grasvegetatie	kruidige begroeiing extensief
		2	grasvegetatie	kruidige begroeiing extensief
		9	vegetatie niet maaien	kruidige begroeiing extensief
		81	greppel in gras	kruidige begroeiing extensief
		3	ruw gras (6x)	kruidige begroeiing extensief
		1	vlak gazon	kruidige begroeiing intensief
2	heesters	20	bodembedekkende heesters	houtige sierbegroeiing
		16	sierheesters, rand onkruidvrij	houtige sierbegroeiing
		18	botanische rozen	houtige sierbegroeiing
		19	halfheesters	houtige sierbegroeiing
		26	sierheesters, vak onkruidvrij	houtige sierbegroeiing
3	sierbeplanting	17	cultuurrozen	houtige sierbegroeiing
		21	bodembedekkende vaste planten	kruidige begroeiing intensief
		22	vaste planten	kruidige begroeiing intensief
		23	perkplanten	kruidige begroeiing intensief
		24	klim- en leiplanten	houtige sierbegroeiing
		28	gemengde sierbeplanting	houtige sierbegroeiing
		36	vaste planten maaimethode	kruidige begroeiing intensief
4	hagen	30	geschoren haag	houtige sierbegroeiing
		31	losse haag	houtige sierbegroeiing
		35	geschoren heestervak	houtige sierbegroeiing
5	bosplantsoen	8	ruigte/struweel	houtige struweelbegroeiing
		15	bosheesters	houtige struweelbegroeiing
		10	bosplantsoen gesloten struikenetage	houtige boombegroeiing met ondergroei
		11	bosplantsoen met kruidenlaag	houtige boombegroeiing met ondergroei
		12	bosplantsoen natuurlijke ondergroei	houtige boombegroeiing met ondergroei
		32	zeeuwse haag	houtige boombegroeiing met ondergroei
		33	windsingel	houtige boombegroeiing met ondergroei
		34	bomenweide/ -laan	houtige boombegroeiing met ondergroei
		80	greppel in beplanting	kruidige begroeiing extensief
6	natuurlijke oevers / natte ruigten	25	moerasvegetatie	kruidige begroeiing extensief
		61	rietvegetatie	kruidige begroeiing extensief
		62	biezenvegetatie	kruidige begroeiing extensief
		63	moerasvegetatie zeggetype	kruidige begroeiing extensief
		66	ruige oever	kruidige begroeiing extensief
		68	overstaande natuurlijke oever	kruidige begroeiing extensief
		69	moerasvegetatie bloemrijke ruigte	kruidige begroeiing extensief
		70	helofyten (filter)	kruidige begroeiing extensief
7	bomen	geen	geen	houtige boombegroeiing in beplanting of verharding
8	hakhout	14	hakhout/griend	houtige struweelbegroeiing

4.5 Natuur-werk-kalender bestendig beheer en onderhoud

Bij uitvoering van werkzaamheden wordt rekening gehouden met de meest kwetsbare perioden: die van voortplanting en (indien van toepassing) winterrust. De stoplicht-benadering, die hieronder wordt uitgewerkt, is daarbij een belangrijk instrument. In de meest kwetsbare perioden worden werkzaamheden voor bepaalde soorten in principe vermeden. Als dat niet kan, volgt men aanvullende gedragsregels.

Hieronder staat wat de stoplichtbenadering precies inhoudt. Als men volgens deze gedragscode werkt, dient men zich hieraan te houden.

In alle perioden moet men alert blijven op onverwachte soorten en ongewoon vroege of late planten en dieren. De zorgplicht blijft gelden voor alle inheemse planten en dieren.

Werk in de veilige perioden

In werkgebieden waar te beschermen soorten voorkomen, werkt men in de veilige perioden, zoals met **GROEN** aangegeven in deze Natuur-werk-kalender. In deze perioden kan zonder aanvullende gedragsregels worden gewerkt.

Vermijd zoveel mogelijk om te werken in de onveilige perioden

In werkgebieden waar te beschermen soorten voorkomen, kan in de onveilige perioden worden gewerkt. Maar dit mag alleen, als deze gedragscode nauwkeurig wordt gevolgd. In de Natuur-werk-kalender zijn deze onveilige perioden met **ORANJE** aangegeven. Hier staat ook aangegeven welke gedragsregels moeten worden gevolgd.

Alleen bij uitzondering werken in de verboden perioden

In werkgebieden waar te beschermen soorten voorkomen, worden geen werkzaamheden uitgevoerd in de verboden perioden, tenzij er een duidelijke reden is die dit absoluut noodzakelijk maakt. In de Natuur-werk-kalender zijn deze "verboden perioden" met **ROOD** aangegeven.

Bepaal per werkgebied wat de passende perioden zijn

Het voorkomen van te beschermen soorten bepaalt welke de groene, oranje of rode perioden in een werkgebied zijn. Dit dient dus per werkgebied bepaald te worden. Bij het hanteren van de Natuur-werk-kalender hoeft men alleen rekening te houden met de soorten of soortgroepen die in het werkgebied voorkomen. Met een rode of oranje periode hoeft dus geen rekening gehouden te worden als de soort(groep) niet in het werkgebied aanwezig is. Uitgangspunt is dus altijd de lijst en kaart met te beschermen soorten die in het werkgebied voor (kunnen) komen.

5 Uitwerking per type werkzaamheid

5.1 Inleiding

In de volgende paragrafen is per type werkzaamheid uitgewerkt hoe men dient te handelen als er te beschermde soorten aanwezig zijn. Hierbij is omwille van de praktische bruikbaarheid de in Rotterdam gebruikelijk indeling in beheercategorieën gebruikt (zie 4.4). De Rotterdamse indeling is terugvertaald naar de Stadswerkindeling en er is in deze leidraad zorg voor gedragen dat de Natuur-Werk-kalenders in overeenstemming zijn met de gedragscode van Stadswerk.

De paragrafen hebben de volgende onderdelen:

- Aangegeven wordt met welk beheertype uit de indeling van Stadswerk het betreffende Rotterdamse beheertype overeenkomt.
- Omschrijving werkzaamheid. Een korte uitleg wat onder de werkzaamheid wordt verstaan.
- Een kalender met veilige, onveilige en verboden perioden, uitgesplitst naar verschillende groepen beschermde soorten.
- Een kort overzicht van de aandachtspunten die voor dit type werk belangrijk zijn.
- Een lijst met concrete en praktische gedragsregels per soortgroep. Men volgt deze gedragsregels in de **oranje** en **rode** perioden. De extra gedragsregels die men moet volgen in de **rode** perioden staan apart aangegeven.

De natuur houdt zich niet aan kalenders

De vogels bepalen zelf hun broedperiode, niet de kalender! Een zachte winter of vroeg voorjaar bijvoorbeeld kan invloed hebben op het seizoensritme van planten en dieren. De Natuur-werk-kalender zal dus niet altijd in overeenstemming zijn met het seizoensritme van planten en dieren. De handhaving van de wet richt zich op overtredingen van de Flora- en faunawet. De gedragsregels in de Natuur-werk-kalender, waaronder de stoplichtbenadering, zijn een hulpmiddel om overtredingen te voorkomen. Men moet steeds scherp blijven opletten om schade te voorkomen aan beschermde plant- en diersoorten. Dat geldt ook op plaatsen en momenten, waarvan men geen schade aan beschermde soorten verwacht. De Natuur-werk-kalender en de kaart met beschermde soorten zijn geen van beide een vrijbrief om verder onzorgvuldig te werk te gaan.

5.2 Beheer en onderhoud van vlak gazon

<i>BSB groep</i>	<i>BSB element</i>	<i>Groep gedragscode Stadswerk</i>
GRAS	vlakgazon	kruidige begroeiing intensief (6)

Omschrijving werkzaamheid

De vegetatie wordt aangeduid als vlak gazon, of vlak gazon met bollen. Het gaat om soortenarme, vaak voedselrijke graslanden, die vaak (6 tot 20 maal per jaar) worden gemaaid. Tot de werkzaamheden behoren onder meer maaien, bemesten, verticuteren, perforeren, rollen, slepen, doorzaaien, dresen, bezanden, controleren en doorspuiten van drainage, vertidraineren, herstellen, kantensteken, vegen, verwijderen van afval en aan- en afvoeren van materiaal en materieel.

Kalender

Als beschermde soorten van soortgroepen uit onderstaande kalender in het werkgebied aanwezig zijn, moet u aanvullende gedragsregels volgen.

SOORTGROEP	Jan	Feb	Mrt	Apr	Mei	Jun	Juli	Aug	Sep	Okt	Nov	Dec
Planten												
Insecten (ongewervelden).												
Amfibieën, Reptielen												
Broedvogels												
Grondgebonden Zoogdieren,												
Vleermuizen												

LEGENDA

Lichtgroen: veilige periode om activiteit uit te voeren

Oranje: extra aandacht om activiteit uit te voeren

Rood: geen geschikte periode om activiteit uit te voeren

Aandachtspunten en gedragsregels in de oranje periode

Amfibieën: In het voorjaar trekken amfibieën naar hun voortplantingswateren ('paddentrek'). De in de rest van het jaar minder aan water gebonden soorten (zoals de Gewone pad) kunnen dan overal worden aangetroffen. Op plaatsen waar in het voorjaar veel amfibieën voorbij komen kan aan het begin en eind van de dag en bij regenachtig weer niet worden gemaaid. Jonge amfibieën kunnen in de nazomer soms massaal op het land aanwezig zijn. Wanneer dit het geval is moeten de werkzaamheden worden uitgesteld tot de amfibieën weer weg zijn.

Broedvogels: Geen nesten verstoren; ook niet in de vegetatie rondom de te maaien percelen.

- Voorafgaand aan de werkzaamheden spoort u nesten op en markeert deze voor de duur van de werkzaamheden. Opsporen en markeren gebeurt door of onder begeleiding van een deskundige.
- U houdt minimaal 10 m afstand tot nesten om vernieling en verstoring van nesten te voorkomen.

- Als grondbroedende vogels op, in of aan het water (bijvoorbeeld wilde eend, meerkoet) aanwezig zijn of direct rond het te maaien perceel, vraagt u aan een deskundige advies over de te volgen werkwijze.

5.3 Beheer en onderhoud ruw gras en greppels

GRAS	a) ruw gras b) gras vegetaties d) greppels	a) kruidige begroeiing extensief b) kruidige begroeiing extensief d) kruidige begroeiing extensief
------	--	---

Deze categorie valt onder de kruidige begroeiingen met jaarlijks extensief onderhoud (stadswerk categorie 5).

Omschrijving werkzaamheid

Het machinaal, handmatig of door middel van begrazing met dieren maaien dan wel klepelen van bloemrijke hooilanden, kruidenrijke graslanden en ruig gras. Hieronder vallen bijvoorbeeld bermen en dijktafsluitingen met ruig gras en kruiden en ruiggestroken langs poelen en in parken. Er wordt één tot viermaal per jaar gemaaid of geklepeld. Het beheer van “verkeershoeken” en het maaien van grazige slootkanten valt hier ook onder.

Het maaien van natte ruigtes zoals moerasvegetaties, oevers en wilgen en rietvelden valt hier niet onder, vanwege het voorkomen van andere beschermde soorten.

Tot de werkzaamheden behoren onder meer maaien, afruimen, begreppelen, (doen) begrazen, verwijderen van afval, aan- en afvoeren van materiaal en materieel. Het maaibeheer is afgestemd op aanwezige of te realiseren natuurwaarden. Daarom is het soms noodzakelijk werkzaamheden uit te voeren tijdens het broedseizoen. Daarbij moet wel voorkomen worden dat nesten van vogels worden beschadigd of vernietigd.

Kalender

Als beschermde soorten van soortgroepen uit onderstaande kalender in het werkgebied aanwezig zijn, moet u aanvullende gedragsregels volgen.

SOORTGROEP	Jan	Feb	Mrt	Apr	Mei	Jun	Jul	Aug	Sep	Okt	Nov	Dec
Planten												
Insecten (ongewervelden).												
Amfibieën, Reptielen												
Broedvogels												
Grondgebonden Zoogdieren,												
Vleermuizen												

LEGENDA

Lichtgroen: veilige periode om activiteit uit te voeren

Oranje: extra aandacht om activiteit uit te voeren

Rood: geen geschikte periode om activiteit uit te voeren

Aandachtspunten

Planten: Maaien en afvoeren is noodzakelijk om soorten te behouden; maaisel minimaal 24 uur en maximaal 1 week laten liggen.

Broedvogels: Voorkom vernieling en verstoring met “wezenlijke invloed” van nesten van broedende vogels.

Zoogdieren: ontzie muizen- en konijnenholen.

Gedragsregels voor beschermde soorten in de oranje perioden

Algemeen

- U kunt van de Natuur-werk-kalender afwijken, als u voor de instandhouding van specifieke soorten werkt volgens een beheerplan, waarin staat onderbouwd waarom voor dit specifieke beheer is gekozen.
- Er dient op zodanige wijze gemaaid te worden dat aanwezige dieren kunnen vluchten. Bijvoorbeeld van het midden van de grasvegetatie naar de rand (opdrijven).

Planten

- Op percelen waarop beschermde soorten van tabel 2 voorkomen laat u het maaisel twee tot vijf werkdagen liggen om zaadval mogelijk te maken. Daarna voert u het maaisel af om verstikking van de bodem te voorkomen en verschraling te bevorderen.
- U maait percelen met groeiplaatsen van beschermde soorten met licht materieel om te voorkomen dat de grond aangeregen wordt.

Insecten

- Tijdens de vliegperiodes van ter plaatse aanwezige insectensoorten niet maaien.
- Gefaseerd maaien zodat alle stadia van insecten in stand blijven

Amfibieën: In het voorjaar trekken amfibieën naar hun voortplantingswateren ('paddentrek'). De in de rest van het jaar minder aan water gebonden soorten (bijvoorbeeld de Bruine kikker) kunnen dan overal worden aangetroffen. Op plaatsen waar in het voorjaar veel amfibieën voorbij komen kan aan het begin en eind van de dag en bij regenachtig weer niet worden gemaaid. Jonge amfibieën kunnen in de nazomer soms massaal op het land aanwezig zijn. Wanneer dit het geval is moeten de werkzaamheden worden uitgesteld tot de amfibieën weer weg zijn.

Vogels

- U controleert de beplanting op de aanwezigheid van in gebruik zijnde nesten.
- U houdt bij de werkzaamheden voldoende afstand tot bewoonde nesten. Aangezien de vereiste afstand afhankelijk is van de soort, volgt u het advies op van een deskundige over de wijze waarop u verstoring kunt voorkomen.

- Als grondbroedende vogels (bijvoorbeeld Kievit, scholekster, wilde eend, meerkoet) op, in of aan het water aanwezig zijn of direct rond het te maaien perceel, vraagt u aan een deskundige advies over de te volgen werkwijze. U volgt het advies op.

Grondgebonden zoogdieren

De dieren (bijvoorbeeld Egels) niet verstoren tijdens de winterrust. Let ook op jonge hazen in het veld.

5.4 Beheer en onderhoud van bosplantsoen, heesters en hakhout

<i>BSB groep</i>	<i>BSB element</i>	<i>Groep gedragscode Stadswerk</i>
Bosplantsoen	diversen	Houtige boombegroeiingen met houtige en kruidige ondergroei (2)
Heesters	bosheesters	Houtige struweelbegroeiingen (3)
Hakhout	Hankhout/griend	Houtige struweelbegroeiingen (3)

Omschrijving werkzaamheid

Het gaat om het beheer en onderhoud van bos, bosplantsoen, bosschages, houtopstanden in parken, struweel met of zonder bomen, hakhout en grazig struweel. Tot de werkzaamheden behoren onder meer dunnen, materiaal op rillen leggen, maaien van stobben en worstelopslag, verwijderen van zaailingen, gefaseerd terugzetten van struiken en bomen, inzaaien van kruiden, onkruidbeheersing, verwijderen van zwerfvuil en het aan- en afvoeren van materiaal en materieel. Langs de randen wordt de vegetatie gemaaid.

Kalender

Als beschermde soorten van soortgroepen uit onderstaande kalender in het werkgebied aanwezig zijn, moet u aanvullende gedragsregels volgen.

SOORTGROEP	Jan	Feb	Mrt	Apr	Mei	Jun	Juli	Aug	Sep	Okt	Nov	Dec
Planten												
Insecten (ongewervelden).												
Amfibieën, Reptielen												
Broedvogels												
Grondgebonden Zoogdieren,												
Vleermuizen												

LEGENDA

Lichtgroen: veilige periode om activiteit uit te voeren

Oranje: extra aandacht om activiteit uit te voeren

Rood: geen geschikte periode om activiteit uit te voeren

Aandachtspunten

Planten: Groeiplaatsen van te beschermen soorten niet beschadigen tijdens de werkzaamheden.

Vleermuizen: Bomen met bewoonde holten ongemoeid laten in de kraamperiode en tijdens de winterslaap.

Broedvogels: Voorkom vernieling en verstoring van nesten van broedende vogels. Let vooral op spechtengaten, hollen en nesten van uilen en nesten van roofvogels in bomen want die zijn jaar rond beschermd. Sommige vogelsoorten zoals bosuil starten vroeg met broeden (begin februari), anderen gaan lang door (bijv. houtduif tot september).

Zoogdieren: Verniel geen (mogelijke) voortplantingsplaatsen van kleine marterachtigen en winterverblijven van egels.

Insecten: dood hout, strooisel en holle stengels laten liggen.

Gedragregels voor beschermde soorten in de oranje en rode perioden

Planten

U voorkomt dat groeiplaatsen van beschermde soorten van tabel 2 worden vernield door het rijden met materieel of door het verwerken van materiaal.

Vlinders

Tijdens de vliegperiodes van ter plaatse aanwezige vlindersoorten (bijvoorbeeld de Gehakkelde aurelia) geen randen maaien.

Amfibieën

In het voorjaar trekken amfibieën vanuit hun overwinteringsplaatsen naar hun voortplantingswateren ('paddentrek'). minder aan water gebonden soorten (bijvoorbeeld de Gewone pad, Kleine watersalamander en Bruine kikker) kunnen dan overal worden aangetroffen. Op plaatsen waar in het voorjaar veel amfibieën aanwezig zijn kan niet worden gewerkt. Jonge amfibieën kunnen in de nazomer soms massaal op het land aanwezig zijn. Wanneer dit het geval is moeten de werkzaamheden worden uitgesteld tot de amfibieën weer weg zijn.

Vleermuizen

- U controleert te snoeien bomen op de aanwezigheid van holten, spleten en loshangende schors, die als vleermuisverblijf in gebruik zouden kunnen zijn. Als deze aanwezig zijn, laat u een deskundige beoordelen of vleermuizen daadwerkelijk van de boom gebruikmaken.
- U kapt alleen bomen met (in gebruik zijnde) vleermuisverblijven, als dat voor de veiligheid noodzakelijk is. In dat geval laat u een deskundige adviseren hoe dat kan worden uitgevoerd met zo min mogelijk negatieve effecten op de betrokken soort(en).
- Bij het kappen van bomen zorgt u dat de bomen niet in de richting van een door vleermuizen bewoonde boom vallen. U houdt minimaal 10 m afstand tot door vleermuizen bewoonde bomen.

Vogels

- U controleert de bomen en heesters op de aanwezigheid van in gebruik zijnde nesten. Bomen en heesters met deze nesten snoeit u pas nadat de vogels zijn uitgebroed en de jongen het nest hebben verlaten.

- U houdt bij de werkzaamheden voldoende afstand tot bewoonde nesten. Aangezien de vereiste afstand afhankelijk is van de soort, volgt u het advies op van een deskundige over de wijze waarop u verstoring kunt voorkomen.
- Als u een boom moet snoeien buiten het broedseizoen met daarin een nest dat jaarrond beschermd is (zie tabel 2.4 in Bijlage 2.), vraagt u een ontheffing van de FF-wet aan.
- U voert werkzaamheden aan (knot)bomen, waarin steenuilen verblijven, uit tussen 15 september en 31 januari.

Grondgebonden zoogdieren

De dieren (bijvoorbeeld Egels en de kleine marterachtigen) niet verstoren tijdens de winterrust en voortplantingsperiode.

Uitzonderingssituaties

Het kan voorkomen dat in verband met noodgevallen of in het belang van de veiligheid kapwerkzaamheden moeten plaatsvinden die niet kunnen worden uitgesteld. Het gaat dan bijvoorbeeld om het opruimen van stormhout of het kappen van iepen met de iepziekte. Zie voor dergelijke gevallen de Calamiteitenregeling in hoofdstuk 5 van deze gedragscode. Het is van belang dat er zoveel mogelijk een deskundige wordt ingeschakeld en dat het handelen goed wordt gedocumenteerd. Dan kan achteraf worden vastgesteld dat het om een niet-voorzienbaar noodgeval ging en dat naar omstandigheden naar beste kunnen is gehandeld.

5.5 Beheer en onderhoud van vak- en sierbeplantingen, heggen en hagen

<i>BSB groep</i>	<i>BSB element</i>	<i>Groep gedragscode Stadswerk</i>
Heesters	a) sierheesters b) half heesters d) bodembedekkers	Houtige sierbegroeiing (4)
Hagen	a) normale haag b) zeeuwse haag c) klim- leiplant	Houtige sierbegroeiing (4)
Sierbeplanting	Vaste planten/perkgoed	Houtige sierbegroeiing (4)

Omschrijving werkzaamheid

Het gaat om het beheer en onderhoud van (vakken met) struiken, heesters, rozen, heggen en hagen. Tot de werkzaamheden behoren onder meer spitten, inplanten, inboeten, planten, snoeien, scheren, knippen, uitmaaien, afsnijden, bemesten, grond bewerken, verwerken en versnipperen van vrijgekomen materiaal, schoffelen, onkruidbeheersing, verwijderen van zwerfvuil en het aan- en afvoeren van materiaal en materieel.

De data van snoeien en knippen zijn afgestemd op de vereisten van de betreffende beplanting.

Snoeien en knippen gebeurt zoveel mogelijk tussen 1 november en 15 maart.

Heggen en hagen worden in mei t/m september, ca. 2/3 geknipt of geschoren.

Kalender

Als beschermde soorten van soortgroepen uit onderstaande kalender in het werkgebied aanwezig zijn, moet u aanvullende gedragsregels volgen.

SOORTGROEP	Jan	Feb	Mrt	Apr	Mei	Jun	Jul	Aug	Sep	Okt	Nov	Dec
Planten												
Insecten (ongewervelden).												
Amfibieën, Reptielen												
Broedvogels												
Grondgebonden Zoogdieren,												
Vleermuizen												

LEGENDA

Lichtgroen: veilige periode om activiteit uit te voeren

Oranje: extra aandacht om activiteit uit te voeren

Rood: geen geschikte periode om activiteit uit te voeren

Aandachtspunten

Planten: Groeiplaatsen van te beschermen soorten niet beschadigen tijdens de werkzaamheden.

Broedvogels: Voorkom vernieling en verstoring van nesten van broedende vogels.

Zoogdieren: ontzie holen en schuilplaatsen van egels, muizen en konijnen.

Gedragsregels in de oranje en rode perioden

Planten

- U voorkomt dat groeiplaatsen van beschermde soorten van tabel 2 worden vernield door het rijden met materieel of door het verwerken van materiaal.
- U voorkomt dat exemplaren van beschermde soorten van tabel 2 of relevante soorten van de Rode lijst (zie bijlage 2) worden vernield.

Vlinders en libellen

Tijdens de vliegperiodes van ter plaatse aanwezige vlindersoorten (bijvoorbeeld Kleine Vos en Atalanta) zorgen dat er voldoende bloeiende vegetatie blijft staan. Tijdens de vliegperiodes van aanwezige beschermde libellen struiken niet sterk terugzetten.

Amfibieën

In het voorjaar trekken amfibieën vanuit hun overwinteringsplaatsen naar hun voortplantingswateren ('paddentrek'). Minder aan water gebonden soorten (bijvoorbeeld de Gewone pad, Kleine watersalamander en Bruine kikker) kunnen dan overal worden aangetroffen. Op plaatsen waar in het voorjaar veel amfibieën voorbij komen kan aan het begin en eind van de dag en bij regenachtig weer niet worden gemaaid.

Jonge amfibieën kunnen in de nazomer soms massaal op het land aanwezig zijn. Wanneer dit het geval is moeten de werkzaamheden worden uitgesteld tot de amfibieën weer weg zijn.

Vogels

U controleert de beplanting op de aanwezigheid van in gebruik zijnde nesten. U houdt bij de werkzaamheden voldoende afstand tot bewoonde nesten. Aangezien de vereiste afstand afhankelijk is van de soort, volgt u het advies op van een deskundige over de wijze waarop u verstoring kunt voorkomen.

Grondgebonden zoogdieren

De dieren (bijvoorbeeld Egels en muizen) niet verstoren tijdens winterrust en voortplantingsperiode.

5.6 Beheer en onderhoud natuurvriendelijke oevers en natte ruigte

<i>BSB groep</i>	<i>BSB element</i>	<i>Groep gedragscode Stadswerk</i>
Natuurlijke oevers/natte ruigten	diversen	kruidige begroeiingen in overgangen land en water, extensief (7)

Omschrijving werkzaamheid

Beheer en onderhoud van vegetaties op (zeer) natte gronden. Hieronder vallen allerlei natte ruigte, zoals oever- en moerasvegetaties, plasbermen, rietlanden, wilgenopslag, en natte ruigte op braakliggende terreinen. Het maaien vindt doorgaans om het jaar plaats in de laatste drie maanden van het jaar.

Tot de werkzaamheden behoren onder meer het handmatig of met open maaibak maaien, verwijderen van afval en aan- en afvoeren van materiaal en materieel. Werkzaamheden in het natte profiel, bijvoorbeeld het schonen van sloten of het maaien van watervegetaties vallen hier niet onder.

Kalender

Als beschermde soorten van soortgroepen uit onderstaande kalender in het werkgebied aanwezig zijn, moet u aanvullende gedragsregels volgen.

SOORTGROEP	Jan	Feb	Mrt	Apr	Mei	Jun	Juli	Aug	Sep	Okt	Nov	Dec
Planten												
Insecten (ongewervelden).												
Amfibieën, Reptielen												
Broedvogels												
Grondgebonden Zoogdieren,												
Vleermuizen												

LEGENDA

Lichtgroen: veilige periode om activiteit uit te voeren

Oranje: extra aandacht om activiteit uit te voeren

Rood: geen geschikte periode om activiteit uit te voeren

Aandachtspunten

Planten: Voorkom vernieling van groeiplaatsen van beschermde planten. Voer werkzaamheden uit na zaadzetting. Voer maaisel altijd af nadat dit enkele dagen heeft kunnen drogen.

Amfibieën: Volwassen rugstreeppadden graven zich overdag in. Jonge rugstreeppadden kunnen, net als andere amfibieën, soms massaal op het land aanwezig zijn.

Zoogdieren: Oevers met holen van waterspitsmuis ontzien.

Broedvogels: Voorkom vernieling en verstering met “wezenlijke invloed” van nesten van broedende vogels.

Insecten: voorkom aantasting van leefplaatsen van libellen.

Gedragregels voor beschermde soorten in de oranje en rode perioden

U kunt van de Natuur-werk-kalender afwijken, als voor de instandhouding van specifieke vegetatietypen met beschermde soorten een aangepast maaieregime noodzakelijk is. In dat geval werkt u volgens een beheerplan, waarin is onderbouwd waarom voor dit specifieke beheer is gekozen

Planten

- U markeert de groeiplaatsen van soorten van tabel 2. Opsporen en markeren gebeurt door of onder begeleiding van een deskundige. In de veilige periode wordt 100% van de vegetatie gemaaid. In het geval van Riet, blijft minimaal 25% van de te maaien oppervlakte ongemaaid. Deze groeiplaatsen maait u niet voordat de andere groeiplaatsen zich hebben kunnen herstellen.
- U werkt met licht materieel om verdichting van de bodem te voorkomen.
- U voert het maaisel af om verstikking van de bodem te voorkomen en verschraling te bevorderen. U laat het maaisel twee tot vijf werkdagen liggen om zaadval mogelijk te maken.

Libellen

Bij de aanwezigheid van beschermde libellensoorten maaien na de uitsluiperperiode en gefaseerd maaibeheer toepassen.

Amfibieën: In het voorjaar trekken amfibieën vanuit hun overwinteringsplaatsen naar hun voortplantingswateren ('paddentrek'). In deze tijd is het maaien van oevers ongewenst. Jonge amfibieën kunnen in de nazomer soms massaal op het land aanwezig zijn. Wanneer dit het geval is moeten de werkzaamheden worden uitgesteld tot de amfibieën weer weg zijn.

Rugstreeppad

Voorafgaand aan de werkzaamheden controleert u onder begeleiding van een deskundige of er o.a. jonge rugstreeppadjes in het werkgebied aanwezig zijn. Als dit het geval is, wordt het maaien uitgesteld tot na 1 september.

Vogels

- U controleert de beplanting op de aanwezigheid van in gebruik zijnde nesten.

- U houdt bij de werkzaamheden voldoende afstand tot bewoonde nesten. Aangezien de vereiste afstand afhankelijk is van de soort, volgt u het advies op van een deskundige over de wijze waarop u verstoring kunt voorkomen.

Zoogdieren

Waterspitsmuis

- Bij werkzaamheden in de oranje periode: over trajecten van maximaal 200 m, laat u 25% van de oevervegetatie staan.
- Bij werkzaamheden in de rode periode: over trajecten van maximaal 200 m, laat u 25% van de oevervegetatie staan.

5.7 Beheer en onderhoud van bomen in beplanting of in verharding

<i>BSB groep</i>	<i>BSB element</i>	<i>Groep gedragscode Stadswerk</i>
Bomen		Houtige boombegroeiing in beplanting of verharding (2)

Deze categorie valt deels onder houtige boombegroeiingen met kruidige ondergroei (categorie 2) en deels onder houtige boombegroeiingen met intensief beheerde kruidenvegetatie of verharding als onderetage (stadswerk categorie 1).

Omschrijving werkzaamheid

Het gaat om het beheer en onderhoud van alleenstaande of in lanen geplante bomen in verharding, beplanting of gras en boomsingels. Tot de werkzaamheden behoren onder meer; snoeien, bestrijding van ziekten en plagen, wondverzorging, verwijderen dood hout en klimplanten, schoffelen boomspiegel bij bomen en het aan- en afvoeren van materiaal en materieel.

Het rooien van bomen en uitvoeren van achterstallig onderhoud valt niet onder dit type werkzaamheden.

Kalender

Als beschermde soorten van soortgroepen uit onderstaande kalender in het werkgebied aanwezig zijn, moet u aanvullende gedragsregels volgen

SOORTGROEP	Jan	Feb	Mrt	Apr	Mei	Jun	Jul	Aug	Sep	Okt	Nov	Dec
Planten												
Insecten (ongewervelden).												
Amfibieën, Reptielen												
broedvogels												
Grondgebonden Zoogdieren,												

LEGENDA

Lichtgroen: veilige periode om activiteit uit te voeren

Oranje: extra aandacht om activiteit uit te voeren

Rood: geen geschikte periode om activiteit uit te voeren

Aandachtspunten

Broedvogels: Voorkom vernieling en verstoring van nesten van broedende vogels.

Planten: groeiplaatsen beschermde planten ontzien bij schoffelen en andere vormen van onkruidbestrijding.

Gedragsregels in de oranje en rode perioden

Vogels

- U controleert de beplanting op de aanwezigheid van in gebruik zijnde nesten. Dit is in het bijzonder van belang bij snoeien (rooien is geen bestendig beheer).
- U houdt bij de werkzaamheden voldoende afstand tot bewoonde nesten. Aangezien de vereiste afstand afhankelijk is van de soort, volgt u het advies op van een deskundige over de wijze waarop u verstoring kunt voorkomen.

Vleermuizen

- Vliegroutes van vleermuizen moeten kunnen blijven functioneren.
- U controleert te snoeien bomen op de aanwezigheid van holten, spleten en loshangende schors, die als vleermuisverblijf in gebruik zouden kunnen zijn. Als deze aanwezig zijn, laat u een deskundige beoordelen of vleermuizen daadwerkelijk van de boom gebruikmaken.
- U kapt alleen bomen met (in gebruik zijnde) vleermuisverblijven, als dat voor de veiligheid noodzakelijk is. In dat geval laat u een deskundige adviseren hoe dat kan worden uitgevoerd met zo min mogelijk negatieve effecten op de betrokken soort(en).
- Bij het kappen van bomen zorgt u dat de bomen niet in de richting van een door vleermuizen bewoonde boom vallen. U houdt minimaal 10 m afstand tot door vleermuizen bewoonde bomen.

Grondgebonden zoogdieren

De dieren (bijvoorbeeld kleine marterachtigen) niet verstoren tijdens winterrust en voortplantingsperiode.

Uitzonderingssituaties

Het kan voorkomen dat in verband met noodgevallen of in het belang van de veiligheid kapwerkzaamheden moeten plaatsvinden die niet kunnen worden uitgesteld. Het gaat dan bijvoorbeeld om het opruimen van stormhout of het kappen van iepen met de iepziekte. Zie voor dergelijke gevallen de Calamiteitenregeling in hoofdstuk 6 van deze leidraad. Het is van belang dat er zoveel mogelijk een deskundige wordt ingeschakeld en dat het handelen goed wordt gedocumenteerd. Dan kan achteraf worden vastgesteld dat het om een niet-voorzienbaar noodgeval ging en dat naar omstandigheden naar beste kunnen is gehandeld.

6 Calamiteitenregeling

6.1 Als een beschermde soort onverwacht opduikt

Als de uitvoerder bij de werkzaamheden onverwacht een beschermde soort van tabel 2 of tabel 3 of een broedvogelsoort ontdekt waarvan het niet bekend was dat die in het werkgebied voorkomt, onderbreekt hij de werkzaamheden. De onderbreking van de werkzaamheden gebruikt hij om de opdrachtgever en de initiatiefnemer te informeren en advies in te winnen van een ecologisch deskundige over de beste wijze om de soort te ontzien.

Als het om een beschermde soort gaat die in deze gedragscode staat, dan volgt hij de gedragsregels uit deze gedragscode. Let wel: hij gebruikt dan de regels die over deze soort gaan en die te maken hebben met de werkzaamheden (zie hoofdstuk 4 van deze Gedragscode).

Als het gaat om een beschermde soort die niet in deze gedragscode wordt behandeld, vraagt de initiatiefnemer ontheffing aan. Behalve als een deskundige² kan vaststellen dat de nieuw aangetroffen soort geen nadelige effecten van de werkzaamheden ondervindt.

De onderbreking is niet nodig de uitvoerder of een (andere) deskundige in redelijkheid kan vaststellen dat de soort geen negatieve effecten van de werkzaamheden ondervindt en er geen verbodsbepalingen jegens de nieuw aangetroffen soort worden overtreden. Het kan ook zijn dat u of een (andere) deskundige vaststelt dat de zorg voor de soort juist de voortgang van de werkzaamheden vereist.

De initiatiefnemer neemt contact op met de RVO van het ministerie van Economische Zaken (als bevoegd gezag) en overlegt over de ontstane situatie en vraagt zo nodig ontheffing aan.

De uitvoerder legt nauwkeurig vast om welke soort het gaat, hoe de effectbepaling is, welke voorzorgsmaatregelen er getroffen worden, hoe deze uitgevoerd worden en wat het resultaat daarvan is. Dit verslag stelt men zo spoedig mogelijk ter beschikking van de initiatiefnemer.

Bij twijfel schakelt u een ecologisch deskundige in.

In gevallen waarin u als uitvoerder, aannemer of initiatiefnemer twijfelt over de meest adequate uitvoering van gedragsregels, dient u altijd tijdig advies in te winnen van een deskundige. U volgt de gedragsregels, die de deskundige adviseert.

² Met een ecologisch deskundige wordt bedoeld een persoon die voor de situatie en soorten ten aanzien waarvan hij of zij gevraagd is te adviseren en/of te begeleiden, aantoonbare ervaring en kennis heeft op het gebied van soortspecifieke ecologie. De ervaring en kennis dient te zijn opgedaan doordat de deskundige: op HBO, dan wel universitair niveau een opleiding heeft genoten met als zwaartepunt (Nederlandse) ecologie; en/of als ecooloog werkzaam is voor een ecologisch adviesbureau; en/of zich aantoonbaar actief inzet op het gebied van de soortenbescherming en is aangesloten bij en werkzaam voor de daarvoor in Nederland bestaande organisaties (zoals Das en Boom, Zoogdierverseniging VZZ, RAVON, Vogelbescherming Nederland, Vlinderstichting, Natuurhistorisch Genootschap, KNNV, NJN, IVN, EIS Nederland, FLORON, SOVON, STONE, Staatsbosbeheer, Natuurmonumenten, De Landschappen en Stichting Beheer Natuur en Landelijk gebied en/of _ zich aantoonbaar actief inzet op het gebied van de soortenmonitoring en/of bescherming.

In bijzondere gevallen kunt u afwijken

Als het in een concreet geval niet mogelijk is, of voor de betreffende soort(en) niet wenselijk, om te handelen volgens de gedragsregels in deze gedragscode mag men als initiatiefnemer of aannemer, van de gedragsregels in deze gedragscode afwijken onder de volgende voorwaarden:

- men onderbouwt in het (uitvoerings)plan waarom het in een concrete situatie niet mogelijk is, of voor de betreffende beschermde soorten niet wenselijk, om te handelen volgens de gedragsregels in deze gedragscode.
- men laat door een deskundige een advies opstellen waaruit blijkt dat de aangepaste werkwijze niet leidt tot grotere schade aan beschermde soorten dan de voorgeschreven werkwijze.
- men beschrijft de aangepaste werkwijze voldoende gedetailleerd en instrueert de uitvoerders
- overeenkomstig.
- de beschrijving van de aangepaste werkwijze is op het werk en bij de directievoerder van het werk aanwezig. Als deze aangepaste werkwijze niet mogelijk is, vraagt men ontheffing aan.

6.2 Noodgevallen

In de praktijk kunnen zich situaties voordoen waarin acuut handelen noodzakelijk is, bijvoorbeeld wanneer de veiligheid of volksgezondheid in het geding is. Bij dergelijke calamiteiten staat handelen om de maatschappelijke veiligheid te waarborgen voorop. Er is sprake van een noodgeval bij een acute bedreiging van de veiligheid of de volksgezondheid. Voorbeelden zijn stormschade en overstromingen. Ook het uitbreken een besmettelijke ziekte van mens, dier of plant geldt als noodgeval.

In noodgevallen hanteert de initiatiefnemer en/of aannemer gedragsregels, die passen bij de geest van deze gedragscode. Hierbij schakelt hij (als het noodgeval dat toelaat) een deskundige in, die adviseert over de wijze waarop de noodzakelijke werkzaamheden uitgevoerd kunnen worden zodat schade aan beschermde soorten, zoveel als redelijkerwijs mogelijk is, wordt voorkomen. De aannemer beschrijft de gevolgde gedragsregels en de eventuele effecten op beschermde soorten en rapporteert daarover direct aan de initiatiefnemer. Indien blijkt dat door het handelen schade is ontstaan aan beschermde soorten planten of dieren dan zal zo spoedig mogelijk met de Rijksdienst voor Ondernemend Nederland (RVO) van het ministerie van Economische Zaken contact opgenomen worden om tot een passende oplossing te komen.

Het inschakelen van een ecologisch deskundige en het vastleggen van de gevolgde werkwijze zijn van groot belang. Dan kan achteraf worden vastgesteld dat het ging om een niet-voorzienbaar noodgeval en dat naar omstandigheden naar beste kunnen is gehandeld.

7 Monitoring en evaluatie

7.1 Openbaarmaking

De gemeente Rotterdam maakt deze leidraad bij de gedragscode Stadswerk actief openbaar, zodat haar eigen personeel, (potentiële) aannemers, overige initiatiefnemers, belanghebbenden en belangstellenden tijdig over het bestaan en de inhoud van deze leidraad worden geïnformeerd

7.2 Evaluatie van de toepassing van de gedragscode

Stadsbeheer evalueert het gebruik van de gedragscode in beginsel iedere vijf jaar op effectiviteit en uitvoerbaarheid, gelijktijdig met het herzien van de leidraad bij de gedragscode.

Waar nodig zullen in de leidraad bij de gedragscode de activiteiten, soorten en maatregelen worden aangepast of aangevuld. Tijdens de evaluatie komen nieuwe ontwikkelingen in wet- en regelgeving, activiteiten binnen Stadsbeheer en voortschrijdende kennis van beschermde soorten aan bod. Ook ervaringen vanuit de toepassing van de huidige gedragscode worden meegenomen. De verantwoordelijke afdeling van Stadsbeheer legt hiertoe een dossier aan tijdens de looptijd van de gedragscode.

7.3 Tussentijdse aanpassingen van de leidraad

De gemeente Rotterdam past deze leidraad aan bij:

- het nieuw verschijnen van (beschermde) soorten in de gemeente Rotterdam,
- als de (bekende) verspreiding van relevante soorten zodanig verandert, dat het opnemen van specifieke gedragsregels noodzakelijk wordt;
- nieuwe wet- en regelgeving, als wijzigingen in wet- en regelgeving daartoe aanleiding geven.

Bijlage 1: Wettelijk kader voor een gedragscode flora en fauna

Op dit moment zijn natuurwaarden in Nederland beschermd via 2 wetten: De Natuurbeschermingswet en de Flora- en Faunawet. De Natuurbeschermingswet regelt de bescherming van gebieden. De Flora- en Faunawet regelt de bescherming van soorten. Het instrument Gedragscode bestaat alleen binnen de Flora- en Faunawet.

Naast deze 2 wetten kun je ook te maken hebben met andere wetgeving en met beleid. De belangrijkste zijn: de Wet Algemene Bepalingen Omgevingsrecht, de Kaderrichtlijn Water, het Natuurbeleidsplan en Natuurbeheerplan Zuid-Holland.

Eenvoudiger wetgeving om de bescherming natuurwaarden in Nederland te regelen is op dit moment in voorbereiding.

1.1 Flora- en Faunawet

De bescherming van dier- en plantensoorten is sinds 1 april 2002 in de Flora- en Faunawet geregeld. Deze wet bevat de nationale implementatie van de Europese Habitatrichtlijn (92/33/EEG), de Europese Vogelrichtlijn (79/409/EEG) en wereldwijde CITES-verdrag. De Flora- en Faunawet vervangt, geheel of gedeeltelijk, een aantal oudere wetten, waaronder de Jachtwet en de Vogelwet. Deze wet richt zich op de bescherming van wilde plant- en diersoorten. De wet heeft een breder werkingsgebied dan alleen in Nederland levende inheemse plant- en diersoorten.

Binnen Nederland komen ongeveer 35.000 planten- en diersoorten voor. Daarvan zijn er ongeveer 500 wettelijk beschermd via de flora- en faunawet. Het uitgangspunt van de wet is dat geen schade mag worden gedaan, tenzij dit uitdrukkelijk is toegestaan (het 'nee, tenzij-principe').

De complete wettekst van de wet is hier te vinden: <http://wetten.overheid.nl/BWBR0009640/>.

1.1.1 Zorgplicht

Het doel en werkingsgebied van de Flora- en faunawet is vastgelegd in hoofdstuk 1. In **artikel 2** van dat hoofdstuk is een bepaling over algemene zorgplicht ten aanzien van natuurwaarden opgenomen. Deze zorgplicht geldt voor alle in het wild levende dieren en planten. Dus niet alleen voor soorten die specifiek door de Flora- en Faunawet zijn aangewezen.

Artikel 2 van de Flora- en faunawet formuleert de algemene zorgplicht als volgt:

- Een ieder neemt voldoende zorg in acht voor de in het wild levende dieren en planten, alsmede voor hun directe leefomgeving;
- Deze zorg houdt in ieder geval in dat een ieder die weet of redelijkerwijs kan vermoeden dat door zijn handelen of nalaten nadelige gevolgen voor flora of fauna kunnen worden veroorzaakt, verplicht is dergelijk handelen achterwege te laten voor zover zulks in redelijkheid kan worden gevergd, dan wel alle maatregelen te nemen die redelijkerwijs van hem kunnen worden gevergd teneinde die gevolgen te voorkomen of, voor zover die gevolgen niet kunnen worden voorkomen, deze zoveel mogelijk te beperken of ongedaan te maken;
- De zorgplicht is altijd, voor iedereen en in alle gevallen van toepassing.

Zorgvuldig handelen

Het begrip „zorgvuldig handelen” gaat verder dan de algemene zorgplicht. Bij zorgvuldig handelen moet actief worden optreden om alle mogelijke schade aan de soort te voorkomen.

1.1.2 Door de Flora- en Faunawet beschermde soorten.

Hoofdstuk 2 van de Flora- en faunawet gaat over de door de flora en faunawet beschermde soorten. Artikel 3 betreft planten.

Artikel 4 gaat over de in Nederland voorkomende wilde dieren. In principe zijn alle in Nederland voorkomende zoogdieren (inclusief vleermuizen), reptielen, amfibieën en alle in Europa voorkomende vogels beschermd.

Artikel 5 gaat over de uitheemse beschermde soorten. Deze gedragscode is voor deze soorten niet van toepassing.

In een algemene maatregel van bestuur is op soortniveau vastgelegd welke dieren en planten zijn beschermd via de Flora- en Faunawet (Besluit van 28 november 2000, houdende aanwijzing van dier- en plantensoorten ingevolge de Flora- en faunawet). De soortenlijst uit deze AMvB is bij de AMvB Vrijstellingsbesluit uit 2005 aangepast. De actuele tekst van deze AMvB is hier te lezen:

<http://wetten.overheid.nl/BWBR0011851/>.

1.1.3 De status van Rode Lijst soorten

Rode lijstsoorten zijn planten- en diersoorten die door het ministerie zijn aangewezen. Het gaat hier om soorten die van nature in ons land voorkomen en worden bedreigd. Rode lijstsoorten hebben geen specifieke beschermde status. Een aantal van deze Rode lijstsoorten valt echter wel onder de bescherming van de Flora- en faunawet.

1.1.4 Verbodsbepalingen uit de Flora- en Faunawet

Hoofdstuk 3 van de Flora- en Faunawet bevat verbodsbepalingen.

De volgende verbodsbepalingen uit de Flora- en faunawet zijn voor de gedragscode relevant:

Artikel 8. Het is verboden planten, behorende tot een beschermde inheemse plantensoort, te plukken, te verzamelen, af te snijden, uit te steken, te vernielen, te beschadigen, te ontwortelen of op enigerlei andere wijze van hun groeiplaats te verwijderen.

Artikel 9. Het is verboden dieren, behorende tot een beschermde inheemse diersoort, te doden, te verwonden, te vangen, te bemachtigen of met het oog daarop op te sporen.

Artikel 10. Het is verboden dieren, behorende tot een beschermde inheemse diersoort, opzettelijk te verontrusten.

Artikel 11. Het is verboden nesten, holen of andere voortplanting- of vaste rust- of verblijfplaatsen van dieren, behorende tot een beschermde inheemse diersoort, te beschadigen, te vernielen, uit te halen, weg te nemen of te verstoren.

Artikel 12. Het is verboden eieren van dieren, behorende tot een beschermde inheemse diersoort, te zoeken, te rapen, uit het nest te nemen, te beschadigen of te vernielen.

Artikel 13. Het is verboden planten [...] of dieren dan wel eieren [...] behorende tot een beschermde [...] plantensoort of [...] diersoort [...] te vervoeren [...] of onder zich te hebben.

Naast bovengenoemde verboden geldt altijd ook zorgplicht conform Artikel 2.

De overige verbodsbepalingen hebben betrekking op: het uitzetten van planten en dieren (artikel 14) en jacht en visserij (artikels 15 en 16).

Daarnaast geeft de wet de mogelijkheid tot specifieke maatregelen ten behoeve van soortbescherming (artikels 17 en 18) waaronder het instellen van een Beschermde leefomgeving (hoofdstuk 4; artikels 19 tot en met 28).

Zorgvuldig handelen

Het begrip „zorgvuldig handelen” gaat verder dan de algemene zorgplicht. Bij zorgvuldig handelen moet actief worden optreden om alle mogelijke schade aan de soort te voorkomen.

1.1.5 Mogelijkheden tot ontheffing van de verbodsbepalingen

Hoofdstuk 5 van de Flora- en Faunawet omvat een groot aantal bijzondere bepalingen. Een groot deel van deze bepalingen regelt mogelijkheden voor ontheffingen en vrijstellingen van de verbodsbepalingen uit hoofdstuk 3. Uitgezonderd kunnen bijvoorbeeld zijn: faunabeheer en jacht (artikels 29 tot en met 59), het rapen van kievitseieren (artikels 60 en 61), prepareren en opzetten dode dieren (artikels 62 tot en met 64) en beheer schadebestrijding (artikelen 65 tot en met 74).

Artikel 75 van hoofdstuk 5 van de Flora- en faunawet regelt de mogelijkheid tot het verkrijgen van ontheffing van de verboden uit artikels 8 tot en met 12 van die wet door middel van een Algemene Maatregel van Bestuur.

1.1.6 AMVB Vrijstellingsbesluit

Het “Besluit van 10 september 2004, houdende wijziging van een aantal algemene maatregelen van bestuur in verband met wijziging van artikel 75 van de Flora- en faunawet en enkele andere wijzigingen” is op 23 februari 2005 in werking getreden. Deze AMvB wordt meestal aangeduid met het ‘Vrijstellingsbesluit’ of met ‘AMvB artikel 75’.

Eén van de wijzigingen regelt dat er, onder bepaalde voorwaarden, geen ontheffing hoeft te worden aangevraagd voor regelmatig terugkerende werkzaamheden die al langer op dezelfde manier worden uitgeoefend en kennelijk niet hebben verhinderd dat een beschermde soort zich in het gebied heeft gevestigd (= bestendig beheer). Deze voorwaarden hangen af van het soort werkzaamheden en van de kwetsbaarheid van de beschermde soorten ter plaatse. Daarom zijn de middels de Flora- en faunawet beschermde soorten, op basis van zeldzaamheid en kwetsbaarheid, ingedeeld in 4 categorieën waarvoor verschillende beschermingsregimes gelden.

Om gebruik te kunnen maken van de vrijstellingsregeling is bij een aantal categorieën een **gedragscode** nodig.

Een gedragscode beschrijft hoe in redelijkheid, activiteiten kunnen worden vermeden die schadelijk en nadelig zijn voor de genoemde dieren en planten. De genoemde gedragsregels zorgen ervoor dat er geen wezenlijke invloed van de werkzaamheden op het lokale voortbestaan van de beschermde soorten uitgaat. Bij naleving van de gedragscode geldt de vrijstelling uitsluitend voor de uitvoering van werkzaamheden in het kader van het bestendig beheer en onderhoud.

Het (aantoonbaar) werken volgens de goedgekeurde gedragscode leidt tot vrijstelling van wettelijke verboden van de Flora- en faunawet. Wie zich niet aan de gedragscode houdt, kan een wetsovertreding veroorzaken.

Een gedragscode is niet verplicht maar zonder gedragscode moet voor iedere beheeractiviteit in een terrein waar beschermde soorten voorkomen de ontheffingsprocedure worden doorlopen.

Indien er geen beschermde soorten voorkomen, dan is de gedragscode niet van toepassing. Dit komt overigens weinig voor. Zorgplicht geldt altijd.

1.1.7 Beschermingsniveaus in de Flora- en Faunawet

De beschermde soorten zijn sinds de actualisatie uit 2009 van de Regeling Aanwijzing Dier- en Plantensoorten Flora- en Faunawet (<http://wetten.overheid.nl/BWBR0011851/>) onderverdeeld in de volgende vier groepen: algemeen (tabel 1), overige (tabel 2), strikt beschermd (tabel 3) en vogels. Bij bestendig beheer is alleen voor de soorten in tabel 2 en 3 en voor vogels een gedragscode nodig.

- **Tabel 1** (algemene beschermde soorten): hiervoor geldt ten aanzien van activiteiten in het kader van zowel ruimtelijke ontwikkeling als van bestendig beheer een vrijstelling mits de gunstige staat van instandhouding niet wordt aangetast.
- **Tabel 2:** voor soorten die minder algemeen zijn geldt een strikter beschermingsregime. Vrijstelling is mogelijk voor zowel beheer als ruimtelijke ingrepen indien op basis van een goedgekeurde gedragscode wordt gewerkt.
- **Tabel 3** (strikst beschermde soorten): Het gaat om zeldzame en veelal bedreigde soorten. Voor beheer kan worden gewerkt met behulp van een door de Minister van Economische Zaken, Landbouw en Innovatie goedgekeurde gedragscode. De gedragscode kan bij deze soorten alleen gelden voor werkzaamheden die vallen onder 'bestendig beheer en onderhoud'. Voor deze soorten is bij ruimtelijke ingrepen een ontheffing vereist.
- **Vogels:** vogels worden veelal binnen de flora- en faunawet als aparte groep beschouwd. Dit aangezien alle inheemse vogels op het grondgebied van de EU beschermd zijn. In de praktijk betreft het vooral de bescherming van actieve nesten van vogels, die gedurende de broedperiode (globaal van maart t/m juli) niet mogen worden vernield, verstoord of verwijderd. Voor sommige vogelsoorten geldt dat nesten ook buiten het broedseizoen beschermd zijn.

1.2 Overige wetgeving

1.2.1 Natuurbeschermingswet

Natuurgebieden of andere gebieden die belangrijk zijn voor flora- en fauna kunnen op basis van Europese Vogelrichtlijn en Habitatrichtlijn worden aangemerkt als speciale beschermingszones (SBZ's) in het kader van Natura 2000. De verplichtingen uit de Vogel- en Habitatrichtlijn zijn in Nederland opgenomen in de nieuwe Natuurbeschermingswet 1998 die op 1 oktober van dat jaar van kracht is geworden. Hierin zijn ook de reeds bestaande staatsnatuurmonumenten opgenomen. Van initiatieven in de omgeving van deze gebieden dient te worden vastgesteld in hoeverre er externe werking kan optreden met mogelijk significant negatieve effecten op instandhoudingsdoelen. Het betreft hier de kwaliteit van de natuurlijke habitats en leefgebieden van soorten. De Natuurbeschermingswet kent geen instrument zoals de Gedragscode. Het is daarom theoretisch mogelijk dat in of nabij een natuurgebied er bij het werken onder een gedragscode er geen conflict is met de Flora en faunawet maar er wel een conflict is met de Natuurbeschermingswet. Ondanks de gedragscode kan men dan toch niet werken.

1.2.2 WABO

De Wet algemene bepalingen Omgevingsrecht (WABO) is sinds 1 december 2010 van kracht. Het doel van de wet is een groot aantal vergunningen, meldingen en ontheffingen te integreren tot 1 Omgevingsvergunning. Daar waar bij een ruimtelijke ingreep ook natuurwaarden in het geding zijn is het mogelijk voor een ontheffingsprocedure in het kader van de Flora- en faunawet 'aan te haken' aan de WABO-procedure. Dit is tot nu toe vrijblijvend. De verwachting is dat in de, in voorbereiding zijnde, nieuwe Natuurwet er een verplichting komt om aan te haken aan een WABO-procedure. WABO-procedures hebben betrekking op ruimtelijke ingrepen en niet op bestendig beheer. Er is dus geen wisselwerking met het instrument Gedragscode.

1.2.3 Visserijwet 1963

De visserijwet van 30 mei 1963 regelt de bescherming tegen uitsterven van vissoorten. Hiertoe zijn in deze wet regels over het vangen, transporteren en omgaan met vissen opgenomen. De meeste vissoorten, schelpdieren en een aantal soorten zeesterren en mosdiertjes vallen onder de visserijwet. Ook viskuit en het 'zaad' van schelpdieren vallen onder de visserijwet. Niet in de visserijwet opgenomen vissoorten zijn óf opgenomen in de Flora- en faunawet óf exoten. De wet maakt onderscheid tussen zee-, kust- en binnenvisserij (hieronder valt ook de hengelsport). In de visserijwet is geen mogelijkheid tot een gedragscode opgenomen. De regels uit de visserijwet zijn wel vertaald in praktische gedragscodes die de omgang met vissen voor diverse doelgroepen vissers beschrijven.

Voor beheers- en onderhoudswerkzaamheden die buiten het water plaatsvinden heb je niet met de visserijwet te maken. Bij onderhoud tijdens de voortplantingstijd van vissen aan de oeverbegroeiing ronde de waterlijn heb je met de visserijwet te maken. Maar dat is ook al afgekaart via de Zorgplicht uit de Flora- en faunawet.

1.3 Beleid

1.3.1 Natuurbeleidsplan (EHS)

In het Natuurbeleidsplan van 1990 werd de Ecologische Hoofdstructuur (EHS) geïntroduceerd als middel om natuur duurzaam te behouden. Het doel van de EHS was het lokaal uitsterven van populaties van planten en dieren te voorkomen door het creëren van landelijke ecologische verbindingzones. De oorspronkelijke plannen voor de EHS zijn in 2012-13 herijkt en bijgesteld.

1.3.2 Natuurbeheerplan Zuid-Holland (PEHS)

Een van de opgaven binnen de provinciale structuurvisie betreft de realisatie van een complete ecologische hoofdstructuur. De inrichting PEHS is gekoppeld aan de natuurdoelen. Deze zijn te vinden in het 'Natuurbeheerplan Zuid-Holland (2009)', het 'Handboek Natuurdoeltypen (2002)' en de aanwijzingsbesluiten voor de Natura 2000-gebieden. Bij aantasting van de PEHS kan een compensatieverplichting worden opgelegd.

1.3.3 Rotterdams beleid

Rotterdam heeft geen specifiek eigen beleid op het vlak van ecologie, natuur of biodiversiteit.

Beheer en Flora- en faunawet heeft raakvlakken met het Rotterdamse groenbeleid en duurzaamheidsbeleid.

Er zijn ook raakvlakken met de Rotterdamse Natuurkaart.

1.3.4 De Rotterdamse Natuurkaart

Op 18 maart 2014 is door B&W de Rotterdamse Natuurkaart vastgesteld. In dit beleidsinstrument zijn de ambities van de gemeente Rotterdam op het gebied van de ecologie en natuur vastgelegd. Ingezet wordt op het verbinden van gebieden waar ecologische kwaliteit aanwezig is. In het kaartgedeelte van de Rotterdamse Natuurkaart is de ecologische structuur van de gemeente Rotterdam op hoofdlijnen weergegeven. De kaart geeft gebieden aan waar hoge ecologische waarden aanwezig zijn of verwacht kunnen worden en de reeds aanwezige verbindingzones met de PEHS. De Rotterdamse Natuurkaart signaleert ook de knelpunten in de ecologische structuur.

1.3.5 Rotterdams duurzaamheidsbeleid en ecologie

Het Rotterdams duurzaamheidsbeleid is vastgelegd in het Programma Duurzaam.

In **Programma Duurzaam** staan de volgende ambities:

- Elke ontwikkeling moet leiden tot een meer gezonde, groene, kindvriendelijk en schone leefomgeving;
- Elke ontwikkeling moet leiden tot waardecreatie en toekomstbestendigheid;
- Elke ontwikkeling moet leiden tot minimaal 50% CO₂-reductie en 100% climate-proof in 2025.

Deze ambities zijn in het Programma Duurzaam geconcretiseerd in 10 duurzaamheidsopgaven. Inzetten op vergroten van de biodiversiteit en ecologische robuustheid kan een positieve bijdrage leveren aan de volgende van deze duurzaamheidsopgaven:

- Bevorderen van duurzame gebiedsontwikkeling (duurzaamheidsopgave 10).
- Voorbereiden op de gevolgen van klimaatverandering (duurzaamheidsopgave 9).

Groener maken van de stad (duurzaamheidsopgave 6).

1.3.6 Nota Dierenwelzijn

De nota dierenwelzijn heeft als doel het verbeteren en vasthouden van het welzijn van dieren en de bewustwording van Rotterdammers. In de nota staan ambities beschreven die bijdragen deze doelen. Bijvoorbeeld meer voorlichting over het houden van (exotische) huisdieren, meer aandacht voor het niet-voeren van dieren in de buitenruimte, strengere straffen voor dierenmishandeling en vuurwerkrijezones. Ook de uitbreiding van bloemrijke bermen t.b.v. bijen en vlinders wordt genoemd.

1.4 Conclusies wetgeving

1.4.1 Wettelijke onderbouwing samengevat

De mogelijkheid om via een gedragscode een vrijstelling van verbodsbepalingen uit de flora- en faunawet te regelen vindt zijn grond in artikel 75 van de wet. Deze mogelijkheid is uitgewerkt in de Algemene Maatregel van Bestuur "Vrijstellingsbesluit" die in 2005 in werking is getreden.

1.4.2 Reikwijdte en beperkingen van een gedragscode.

- Gedragscode bij tabel 3 soorten alleen bruikbaar voor toepassing bij bestendig beheer.



- Gedragcode is in het geval van het voorkomen van tabel 3 soorten niet bruikbaar bij ruimtelijke ingrepen.
- Gedragscode is alleen bruikbaar voor soorten welke zijn opgenomen in de Flora- en Faunawet.
- Gedragscode is niet bruikbaar bij werkzaamheden die gevolgen hebben op de habitatkwaliteit in of nabij beschermde natuurgebieden.

Bijlage 2: Door de Flora- en Faunawet beschermde Rotterdamse soorten

Een compleet overzicht van de middels de Flora- en Faunawet beschermde inheemse soorten planten en dieren staat hier: <http://wetten.overheid.nl/BWBR0011851/> .

Voor een aantal middels de Flora- en Faunawet beschermde soorten zijn soortenstandaards ontwikkeld. De soortenstandaards beschrijven hoe met de soort omgegaan moet worden. Deze zijn hier te vinden: <https://mijn.rvo.nl/flora-en-faunawet-soortenstandaard> .

Alle broedende vogels en hun nesten zijn strikt beschermd.

2.1 In Rotterdam te verwachten soorten uit Tabel 1

Algemene soorten. Hier geldt de Zorgplicht art.2 FF-wet. Daarbuiten zijn er, bij bestendig beheer, geen specifieke beschermende maatregelen van toepassing. Zeedieren zijn niet in deze tabel opgenomen

Tabel 1; Soortgroep	Nederlandse naam	Wetenschappelijke naam
Zoogdieren	Aardmuis	<i>Microtus agrestis</i>
Zoogdieren	Bosmuis	<i>Apodemus sylvaticus</i>
Zoogdieren	Dwergmuis	<i>Micromys minutus</i>
Zoogdieren	Bunzing	<i>Mustela putorius</i>
Zoogdieren	Dwergspitsmuis	<i>Sorex minutus</i>
Zoogdieren	Egel	<i>Erinaceus europeus</i>
Zoogdieren	Gewone bosspitsmuis	<i>Sorex araneus</i>
Zoogdieren	Haas	<i>Lepus europeus</i>
Zoogdieren	Hermelijn	<i>Mustela erminea</i>
Zoogdieren	Huisspitsmuis	<i>Crocidura russula</i>
Zoogdieren	Konijn	<i>Oryctolagus cuniculus</i>
Zoogdieren	Mol	<i>Talpa europea</i>
Zoogdieren	Ree	<i>Capreolus capreolus</i>
Zoogdieren	Rosse woelmuis	<i>Clethrionomys glareolus</i>
Zoogdieren	Veldmuis	<i>Microtus arvalis</i>
Zoogdieren	Vos	<i>Vulpes vulpes</i>
Zoogdieren	Wezel	<i>Mustela nivalis</i>
Zoogdieren	Woelrat	<i>Arvicola terrestris</i>

Tabel 1; Soortgroep	Nederlandse naam	Wetenschappelijke naam
Amfibieën	Bruine kikker	<i>Rana temporaria</i>
Amfibieën	Gewone pad	<i>Bufo bufo</i>
Amfibieën	Middelste groene kikker	<i>Rana esculenta</i>
Amfibieën	Kleine watersalamander	<i>Lissotriton vulgaris</i>
Amfibieën	Meerkikker	<i>Rana ridibunda</i>
Mieren	Behaarde rode bosmier	<i>Formica rufa</i>
Mieren	Kale rode bosmier	<i>Formica polyctena</i>
Slakken	Wijngaardslak	<i>Helix pomatia</i>
Vaatplanten	Zwanebloem	<i>Butomus umbellatus</i>
Vaatplanten	Dotterbloem	<i>Caltha palustris</i>
Vaatplanten	Grasklokje	<i>Campanula rotundifolia</i>
Vaatplanten	Grote kaardebol	<i>Dipsacus fullonum</i>
Vaatplanten	Brede wespenorchis	<i>Epipactis helleborine</i>
Vaatplanten	Aardaker	<i>Lathyrus tuberosus</i>
Vaatplanten	Knikkende vogelmelk	<i>Ornithogalum nutans</i>
Vaatplanten	Gewone vogelmelk	<i>Ornithogalum umbellatum</i>
Vaatplanten	Koningsvaren	<i>Osmunda regalis</i>
Vaatplanten	Slanke sleutelbloem	<i>Primula elatior</i>
Vaatplanten	Kleine maagdenpalm	<i>Vinca minor</i>

2.2 In Rotterdam te verwachten soorten uit Tabel 2

Niet algemene soorten die niet opgenomen zijn in tabel IV van de EU-Habitatrichtlijn of in Tabel 1 van het vrijstellingsbesluit.

Deze soorten kunnen zowel bij bestendig beheer als bij ruimtelijke ingrepen onder een gedragscode vallen.

Zeedieren zijn niet in onderstaande tabel opgenomen.

Tabel 2; Soortgroep	Nederlandse naam	Wetenschappelijke naam
Zoogdieren	Damhert	<i>Dama dama</i>
Zoogdieren	Eekhoorn	<i>Sciurus vulgaris</i>
Zoogdieren	Steenmarter	<i>Martes foina</i>
Amfibieën	Alpenwatersalamander	<i>Triturus alpestris</i>
Vissen	Kleine modderkruiper	<i>Cobitis taenia</i>
Vissen	Meerval	<i>Silurus glanis</i>
Vissen	Rivierdonderpad	<i>Cottus perifretum</i>
Vaatplanten	Daslook	<i>Allium ursinum</i>
Vaatplanten	Hondskruid	<i>Anacamptis pyramidalis</i>
Vaatplanten	Zwartsteel	<i>Asplenium adiantum-nigrum</i>
Vaatplanten	Tongvaren	<i>Asplenium scolopendrium</i>
Vaatplanten	Steenbreekvaren	<i>Asplenium trichomanes</i>
Vaatplanten	Groensteel	<i>Asplenium viride</i>
Vaatplanten	Spindotterbloem	<i>Caltha palustris ssp. araneosa</i>
Vaatplanten	Kluwenklokje	<i>Campanula glomerata</i>
Vaatplanten	Prachtklokje	<i>Campanula persicifolia</i>
Vaatplanten	Ruig klokje	<i>Campanula trachelium</i>
Vaatplanten	Stijf hardgras	<i>Catapodium rigidum</i>
Vaatplanten	Schubvaren	<i>Ceterach officinarum</i>

Tabel 2; Soortgroep	Nederlandse naam	Wetenschappelijke naam
Vaatplanten	Herfsttijloos	<i>Colchicum autumnale</i>
Vaatplanten	Blaasvaren	<i>Cystopteris fragilis</i>
Vaatplanten	Bosorchis	<i>Dactylorhiza fuchsii</i>
Vaatplanten	Vleeskleurige orchis	<i>Dactylorhiza incarnata</i>
Vaatplanten	Gevlekte orchis	<i>Dactylorhiza maculata [s.s.]</i>
Vaatplanten	Brede orchis	<i>Dactylorhiza majalis ssp. majalis</i>
Vaatplanten	Rietorchis	<i>Dactylorhiza majalis ssp. praetermissa</i>
Vaatplanten	Steenanjer	<i>Dianthus deltoides</i>
Vaatplanten	Ronde zonnedauw	<i>Drosera rotundifolia</i>
Vaatplanten	Moeraswespenorchis	<i>Epipactis palustris</i>
Vaatplanten	Blauwe zeedistel	<i>Eryngium maritimum</i>
Vaatplanten	Muurbloem	<i>Erysimum cheiri</i>
Vaatplanten	Wilde kievitsbloem	<i>Fritillaria meleagris</i>
Vaatplanten	Kruisbladgentiaan	<i>Gentiana cruciata</i>
Vaatplanten	Slanke gentiaan	<i>Gentianella amarella</i>
Vaatplanten	Veldgentiaan	<i>Gentianella campestris</i>
Vaatplanten	Grote muggenorchis	<i>Gymnadenia conopsea</i>
Vaatplanten	Rechte driehoeksvaren	<i>Gymnocarpium robertianum</i>
Vaatplanten	Zomerklokje	<i>Leucojum aestivum</i>
Vaatplanten	Grote keverorchis	<i>Listera ovata</i>
Vaatplanten	Waterdrieblad	<i>Menyanthes trifoliata</i>
Vaatplanten	Wilde gagel	<i>Myrica gale</i>

Tabel 2; Soortgroep	Nederlandse naam	Wetenschappelijke naam
Vaatplanten	Bijenorchis	<i>Ophrys apifera</i>
Vaatplanten	Harlekijn	<i>Orchis morio</i>
Vaatplanten	Wilde marjolein	<i>Origanum vulgare</i>
Vaatplanten	Klein glaskruid	<i>Parietaria judaica</i>
Vaatplanten	Parnassia	<i>Parnassia palustris</i>
Vaatplanten	Gulden sleutelbloem	<i>Primula veris</i>
Vaatplanten	Stengelloze sleutelbloem	<i>Primula vulgaris</i>
Vaatplanten	Gele helmblom	<i>Pseudofumaria lutea</i>
Vaatplanten	Veldsalie	<i>Salvia pratensis</i>
Vaatplanten	Klein glaskruid	<i>Parietaria judaica</i>
Vaatplanten	Parnassia	<i>Parnassia palustris</i>

2.3 In Rotterdam te verwachten soorten uit Tabel 3

Strikt beschermde soorten. Deze zijn opgenomen in de EU-Habitatrichtlijn of opgenomen in bijlage 1 van het vrijstellingsbesluit.

Bij bestendig beheer kunnen deze soorten onder een gedragscode vallen.

Bij ruimtelijke ingrepen kunnen deze soorten niet onder een gedragscode vallen en is bij verstoring een ontheffing nodig.

Zeedieren zijn niet in onderstaande tabel opgenomen.

Tabel 3; Soortgroep	Nederlandse naam	Wetenschappelijke naam
Zoogdieren	Boommarter	<i>Martes martes</i>
Zoogdieren	Gewone zeehond	<i>Phoca vitulina</i>
Zoogdieren	Waterspitsmuis	<i>Neomys fodiens</i>
Zoogdieren	Baardvleermuis	<i>Myotis mystacinus</i>
Zoogdieren	Bever	<i>Castor fiber</i>
Zoogdieren	Otter	<i>Lutra lutra</i>
Zoogdieren	Gewone dwergvleermuis	<i>Pipistrellus pipistrellus</i>
Zoogdieren	Gewone grootoorvleermuis	<i>Plecotus auritus</i>
Zoogdieren	Kleine dwergvleermuis	<i>Pipistrellus pygmaeus</i>
Zoogdieren	Laatvlieger	<i>Eptesicus serotinus</i>
Zoogdieren	Meervleermuis	<i>Myotis dasycneme</i>
Zoogdieren	Ruige dwergvleermuis	<i>Pipistrellus nathusii</i>
Zoogdieren	Noordse woelmuis	<i>Microtus oeconomus</i>
Zoogdieren	Rosse vleermuis	<i>Nyctalus noctula</i>
Zoogdieren	Tweekleurige vleermuis	<i>Vespertilio murinus</i>
Zoogdieren	Watervleermuis	<i>Myotis daubentonii</i>
Reptielen	Ringslang	<i>Natrix natrix</i>
Reptielen	Zandhagedis	<i>Lacerta agilis</i>
Amfibieën	Rugstreepad	<i>Bufo calamita</i>
Amfibieën	Vroedmeesterpad	<i>Alytes obstetricans</i>
Vissen	Bittervoorn	<i>Rhodeus amarus</i>
Vissen	Grote modderkruiper	<i>Misgurnus fossilis</i>
Vissen	Rivierprik	<i>Lampetra fluviatilis</i>
Vissen	Houting	<i>Conegonus oxyrrhynchus</i>

Tabel 3; Soortgroep	Nederlandse naam	Wetenschappelijke naam
Vissen	Atlantische steur	<i>Acipenser sturio</i>
Libellen	Rivierrombout	<i>Stylurus flavipes</i>
Libellen	Gevlekte witsnuitlibel	<i>Leucorrhinia pectoralis</i>
Vaatplanten	Groenknolorchis	<i>Liparis loeselii</i>

2.4 In Rotterdam te verwachten vogelsoorten met jaarrond beschermde nest- of verblijfplaatsen

Actieve nesten van alle broedvogels zijn altijd beschermd.

Van onderstaande vogelsoorten zijn de nestplekken ook buiten de broedperiode, dus het gehele jaar door, beschermd.

Nederlandse naam	Wetenschappelijke naam
Boomvalk	<i>Falco subbuteo</i>
Buizerd	<i>Buteo buteo</i>
Gierzwaluw	<i>Apus apus</i>
Grote gele kwikstaart	<i>Motacilla cinerea</i>
Havik	<i>Accipiter gentilis</i>
Huisemus	<i>Passer domesticus</i>
Kerkuil	<i>Tyto alba</i>
Ooievaar	<i>Ciconia ciconia</i>
Ransuil	<i>Asio otus</i>
Roek	<i>Corvus frugilegus</i>
Slechtvalk	<i>Falco peregrinus</i>
Sperwer	<i>Accipiter nisus</i>
Steenuil	<i>Athene noctua</i>

Bijlage 3: Werkzaamheden onder de gedragscode

Werkzaamheden die onder deze leidraad vallen

Deze leidraad gaat over alle werkzaamheden die op te vatten zijn als **Bestendig Beheer** van groenvoorzieningen. Met bestendig wordt bedoeld dat de werkzaamheden ter plaatse al veel jaren op eenzelfde manier worden uitgevoerd waardoor de er aanwezige flora en fauna daarop ingesteld is. Voorbeelden van bestendig beheer zijn:

- Het al 10 jaar volgens dezelfde planning en met het zelfde materieel maaien of klepelen van gras.
- Meerjarig begrazingsbeheer met bijvoorbeeld schapen of koeien met ieder jaar een vergelijkbare begrazingsdruk.
- Reguliere maaiwerkzaamheden aan slootkanten.
- Periodieke snoeiwerkzaamheden.

Activiteiten die niet onder bestendig beheer vallen

- Ruimtelijke ontwikkelingen.
- Achterstallig onderhoud.
- Wijzigen van beheersvorm.
- Werkzaamheden in gebieden die vallen onder de Natuurbeschermingswet (Natura 2000 gebieden).
- Het onder zich hebben of vervoeren van beschermde soorten (Flora- en faunawet artikel 13). Hiervoor is altijd een ontheffing nodig, ook al wordt gewerkt volgens een goedgekeurde gedragscode.
- Beheer en schadebestrijding (zoals het afschieten van schade veroorzakende konijnen of het verjagen van zwanen en ganzen). Beheer en schadebestrijding van beschermde inheemse soorten wordt geregeld in hoofdstuk V van de Flora- en faunawet en het Besluit beheer en schadebestrijding.

Bijlage 4: Format Plan van aanpak Flora- en Faunawet bestendig beheer gemeente Rotterdam.

1. Algemene beschrijving

Plan van aanpak hoort bij bestek/werkomschrijving

2. Indien van toepassing bij aantreffen van beschermde soorten: Inventarisatie en registratie

Voor zover dit in het bestek is voorgeschreven moet de aannemer, voorafgaand de uitvoering van het werk, de volgende gegevens over vaste rust- en verblijfplaatsen en groeiplaatsen van beschermde plant- en diersoorten vastleggen en aan opdrachtgever rapporteren:

- Geïnterviewd door:
- Inventarisatiedatum:
- Gehanteerde methode:
- Klasse, verkennende inventarisatie (VI):
- Familie (VI):
- Biotopen met verhoogde kans op rust- en verblijfplaats (VI):
- Soort, specifieke inventarisatie (SI):
- Type rust- en verblijfplaats en/of groeiplaats (SI):
- Aantal rust- en verblijfplaatsen en/of groeiplaats (SI):
- Locatie rust- en verblijfplaatsen en/of groeiplaats (SI):
- Bewijs (verkennende en specifieke inventarisatie):
- Waarneming van individuen (eventueel aanvullend bij VI of SI):

3. Risicoanalyse

Ordenen contractinformatie

- Werklocatie (bestekstekening)
- Werkzaamheden (bestek)
- Planning
- Soortinformatie (Gisweb/gemeentelijke natuurdata)

Uitwerken Risicoanalyse

- Welke flora en fauna risico' s gelden op basis van de te verrichten werkzaamheden, locatie, soortinformatie en planning?
- Welke verboden kunnen worden overtreden?
- Zijn er alternatieven qua uitvoering? -> benutten nota van inlichting

Conclusie: geldt het juiste belang, is het werk uitvoerbaar (Go/No Go) => ontheffing of gedragscode?

4. Risicomanagement: Uitwerken zorgvuldig handelen

Deskundig handelen

- Inzet deskundig personeel (en aantoonbaarheid)
- Wanneer een werkinstructie: overdracht informatieve en werkwijze

Zorgvuldig handelen

- Algemeen zorgvuldig handelen:
 - Controle informatie in het veld
 - Werkrichting/werktechniek/fasering
 - Geluid
 - Bodemverdichting
 - Planning
 - Menselijke aanwezigheid
 - Gebruik meststoffen
 - Specifiek zorgvuldig handelen:
 - Aanbrengen markeringen: tijdelijke beschermingszones
 - Specifieke aanpak in de beschermingszones

5. Verzamelen en uitwisselen van gegevens

- Is inventariseren van soortgegevens onderdeel van de opdracht?
- Format van overdracht en soortgegevens
- Overdrachtmomenten

6. Communicatie

- Taakverdeling: wie communiceert over wat met wie
- Overlegmomenten
- Bijwoonpunten/veldcontroles
- (eind) evaluatie

7. Omgaan met calamiteiten