



**Zorg voor
elkaar**



Wij laten meneer Dongen niet alleen

Maak ook eens een
praatje met de buurman.
Een kleine moeite.

Hebbie
effe...

De volgende stap in zorg, welzijn en jeugdhulp

Rotterdam heeft de aanpak van zorg, welzijn, en jeugdhulp per 1 januari 2015 fors vernieuwd. Sinds die datum is de gemeente verantwoordelijk voor taken die daarvoor het Rijk en de stads-regio uitvoerden. De Rotterdamse aanpak staat als een huis. Bij de aanpak is afgesproken dat de gemeente en de partners in welzijn zorg en jeugdhulp voortdurend kijken hoe het nóg beter kan. De resultaten van deze samenspraak zijn vastgelegd in de notitie 'Zorg voor elkaar, het Rotterdamse plan voor de doorontwikkeling van zorg, welzijn en jeugdhulp 2018'.

Deze brochure gaat op hoofdlijnen in op de afgesproken doorontwikkeling en legt daarbij de nadruk op de veranderingen die van invloed kunnen zijn op jouw manier van werken.

Acht thema's

Voor de doorontwikkeling van zorg, welzijn en jeugdhulp in Rotterdam is gekozen voor acht thema's. Deze brochure bevat een toelichting op deze thema's:

- Versterking wijknetwerk;

- Doorontwikkeling van de wijkteams;
- Integrale aanpak jeugd & volwassenen;
- Integrale toegang
- Samenwerking met de zorgverzekeraars;
- Samenwerking met het domein van werk, inkomen en schulddienstverlening;
- Samenwerking met het domein veiligheid;
- Inkoop.

En nu de praktijk!

Nu de ambities van de doorontwikkeling zijn vastgelegd, is het aan alle betrokkenen – medewerkers en managers – om deze in praktijk te brengen. Zoals opgemerkt: de Rotterdamse aanpak van zorg, welzijn en jeugdhulp staat als een huis. Met elkaar kunnen we die waarde voor de Rotterdammers nog groter maken!

Wil je over deze thema's meer weten? Lees dan de notitie 'Zorg voor elkaar, het Rotterdamse plan voor de doorontwikkeling van zorg, welzijn en jeugdhulp 2018' op www.rotterdam.nl/zorgvoorelkaar

Versterking wijknetwerk

Het wijknetwerk bestaat uit vrijwilligers en professionals. De professionals komen uit allerlei organisaties en instellingen, waaronder scholen. Vrijwilligers kunnen actieve wijkbewoners zijn, of bijvoorbeeld leden van sportverenigingen en levensbeschouwelijke organisaties. Verder maken de medewerkers van VraagWijzer, van het Centrum voor Jeugd en Gezin, en van andere stedelijke loketten deel uit van het wijknetwerk. Het is belangrijk dat zij en de medewerkers in de zorg gebruikmaken van de kracht van dit wijknetwerk, en andersom.

Welzijnsactiviteiten dragen bij aan een goede samenwerking in het wijknetwerk. Daarom gaat de gemeente de welzijnsactiviteiten dichterbij de bewoners organiseren, op goed bereikbare plekken in de wijk. Ook komt er ruimte voor vernieuwende

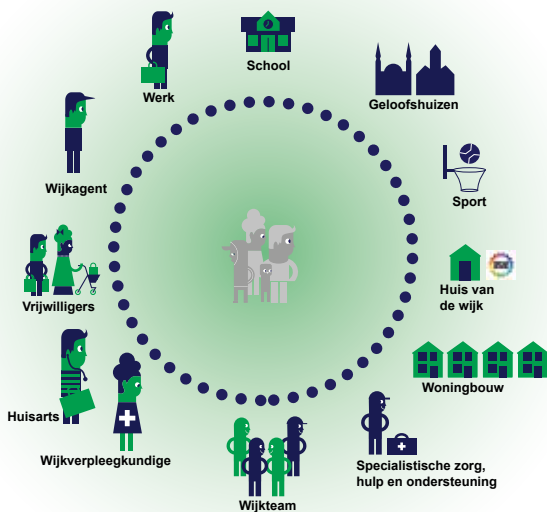
initiatiefnemers in welzijn en voor vernieuwende initiatieven van bewoners, zoals couleure locale en right to challenge.

Huis van de Wijk

De gemeente gaat verder met het ontwikkelen van Huizen van de Wijk. Het Huis van de Wijk wordt nog meer de inloopvoorziening voor iedereen in de wijk. Waar mogelijk wordt het Huis van de Wijk een Huis van de Wijk-Plus. In zo'n Huis van de Wijk-Plus komt er ook dagbesteding. De dagbesteding komt open te staan voor bewoners met een beperking. Er komen meer medewerkers met een specifieke deskundigheid en de ruimten in het Huis van de Wijk-Plus worden toegankelijk voor een grotere variatie aan activiteiten.



Wijknetwerk



Wat er verder verandert:

- professionals in de zorg, van VraagWijzer en van de Kredietbank Rotterdam gaan meer samenwerken aan de vroege signalering van financiële problemen en verandering van houding en gedrag bij mensen met schulden. Inzet: voorkomen dat mensen opnieuw in schulden raken;
- de professionals in het wijk-netwerk gaan meer samenwerken bij preventieve opvoedondersteuning, ouderbetrokkenheid en ontmoeting;
- professionals in de wijkteams brengen in de keukentafelgesprekken altijd de mantelzorg ter sprake. Kinderen en jongeren met mantelzorgtaken krijgen bijzondere aandacht. Het wijknetwerk gaat bewoners nadrukkelijker wijzen op mogelijkheden voor ondersteuning aan een mantelzorgers. De digitale ondersteuning van mantelzorgers wordt beter.



Integrale toegang

Op Rotterdam.nl en via het informatienummer 14-010 kunnen Rotterdammers in contact komen met de gemeente. Ze kunnen daar ook terecht met vragen over de zorg. Voor bewoners blijven de VraagWijzer en het CJG de toegang tot hulp en ondersteuning. VraagWijzer en CJG blijven daarmee de loketten van het wijkteam. Het Jongerenloket, Stedelijke Zorg of het Werkplein geven specifieke doelgroepen toegang tot zorg.

Elke VraagWijzer krijgt een kwaliteitsimpuls, die bestaat uit:

- verbetering van de telefonische en digitale dienstverlening;
- meer plekken in de wijk, bijvoorbeeld een inlooppunt, een spreekuur of een plek in een Huis van de Wijk;
- een aanbod aan onafhankelijke ondersteuning voor cliënten met een zorgvraag.

In de iets verdere toekomst komt er een digitaal platform in de vorm van een app en een chatfunctie. Bewoners krijgen eigen regie over het delen van hun persoonlijke gegevens.

Toegang tot hulp en ondersteuning in Rotterdam



Wijkteams

De integrale wijkteams vormen de ruggengraat van de zorg, welzijn en jeugdhulp in de wijk. De wijkteams gaan steeds beter functioneren. Dat maakt een aantal verbeteringen mogelijk:

- extra scholing voor medewerkers van het wijkteam om bredere, generalistische kennis te verwerven voor de hulpverlening aan zowel volwassenen als aan jeugdigen en gezinnen;
- versterking van de wijkteams met medewerkers die aanvullende kennis hebben, onder meer over huiselijk geweld en kindermishandeling. Op die manier kunnen de wijkteams als geheel meer integraal werken;
- meer evenwicht in de verhouding van professionals voor volwassenen en voor jeugd, rekening houdend met de vraag vanuit het gebied. Daarmee komen er meer professionals met kennis over

volwassenen in de wijkteams;

- 'basishulp' is voortaan de enige term voor alle hulpverlening aan volwassenen en aan de jeugd. Dat bevordert een heldere communicatie;
- nadere afbakening welke nazorg en monitoring de wijkteams gaan bieden.



Samenwerking met andere domeinen

Als een Rotterdammer een bepaalde hulpvraag heeft, is de kans reëel dat er hulpvragen zijn op andere delen van zijn of haar leefwereld. Het is daarom van belang dat de verschillende beleidsdomeinen goed op elkaar aansluiten. Oplossingen moeten immers uitgaan van de hele leefwereld van degene die hulp nodig heeft. Anders is er een risico dat oplossingen onvoldoende effect hebben. Hieronder staat een toelichting op de raakvlakken tussen de doorontwikkeling van zorg, welzijn en jeugdhulp en verschillende beleidsdomeinen van de gemeente.

Samenwerking met gezondheidszorg en verzekeraars

Zorgverzekeraars zijn een belangrijke partner bij de verlening van zorg, hulp en ondersteuning. Doel van gemeente, zorgbie-

ders en zorgverzekeraars is de Rotterdammers goed te helpen, binnen aanvaardbare kosten. In Rotterdam heeft de gemeente convenanten afgesloten met de zorgverzekeraars VGZ en Zilveren Kruis. De samenwerking met deze zorgverzekeraars richt zich op drie punten:

- samenwerking tussen huisarts, wijkverpleegkundige en het wijkteam;
- GGZ-problematiek;
- gezondheidspreventie.

Samenwerking binnen wijknetwerk

In heel Rotterdam moeten wijkteams, verpleegkundigen en huisartsen beter met elkaar samenwerken. Dat kan bijvoorbeeld door te werken met vaste contactpersonen. Op het gebied van de geestelijke gezondheid lopen vier pilots met GZ-consulenten die als praktijkondersteu-

ner bij een huisarts-ggz werken. Zij verbinden de huisarts, het wijkteam en de ggz-expertise met elkaar.

Bij jeugdproblematiek lopen de meeste ggz-verwijzingen via de huisarts. Om de toeleiding van jeugdigen naar specialistische hulp te verbeteren, starten in 2017 twee pilots.

De verwachting is dat wijkteams vaker te maken krijgen met bewoners met een zwaardere ggz-problematiek. Wijkteams zullen daardoor bijvoorbeeld vaker moeten zorgen voor ambulante zorg aan huis. Gemeente, zorgaanbieders, zorgverzekeraars en cliënten bekijken samen welke nieuwe combinaties van begeleiding en behandeling mogelijk zijn. Halverwege 2018 moet daarover meer duidelijkheid zijn.

Samenwerking met het domein werk & inkomen

Het hebben van betaald werk

is belangrijk om zoveel mogelijk zelfstandig mee te doen aan de samenleving. Dat is niet voor iedereen mogelijk of vanzelfsprekend. Om toch iedere Rotterdammer in staat te stellen 'mee te doen' wil de gemeente uiterlijk in 2018 de dienstverlening op dit terrein beter op orde hebben. Concreet betekent dit dat de gemeente inzet op:

- een zinvolle dagbesteding;
- mogelijkheden om te gaan werken, betaald en vrijwillig;
- een stabiel inkomen;
- passende, afgestemde dienstverlening.

De gemeente heeft door de decentralisatie in het sociaal domein een brede verantwoordelijkheid gekregen. Daardoor heeft de gemeente meer mogelijkheden gekregen om activering, dagbesteding en beschut werk beter met elkaar te verbinden. Mensen met medische of fysieke problemen, met een GGZ-problematiek, of met een licht verstandelijke beperking krijgen daarbij voorrang.





Bij het zoeken naar mogelijkheden voor werk gaat de voorkeur uit naar 'werk dichtbij huis'. Daarom zoekt de gemeente samenwerking met lokale ondernemers, het midden- en kleinbedrijf (MKB) en sociale ondernemingen.

Soms is tijdelijk werk een noodzakelijke opstap naar volledige economische zelfstandigheid. De gemeente wil in dergelijke tijdelijke situaties de mogelijkheid hebben om het inkomen aan te vullen tot een stabiel en continu inkomen. Die mogelijkheden zijn door wet- en regelgeving nog beperkt. Daarom vraagt de gemeente bij het Rijk om te mogen experimenteren.

De gemeente wil de dienstverlening op gebied van het aanbieden van werk en dagbesteding beter afstemmen. Een concreet resultaat is dat medewerkers van het Werkplein intensiever gaan samenwerken met de wijkteam-medewerkers.

Schulddienstverlening

Mensen met een hulpvraag hebben vaak schulden. Bij schuldproblemen is een stabiel inkomen een voorwaarde voor een effectieve aanpak. Een aanpak kan alleen langdurig effectief zijn als schuldbemiddeling én gedragsverandering samen gebeuren. Nu nog werken aanbieders van welzijn en zorg en van de Kredietbank Rotterdam (KBR) vaak opeenvolgend aan elkaar. Dat moet veranderen in een afgestemde, gelijktijdige aanpak van gedragsverandering en schuldbemiddeling en -sanering. In die aanpak gaan de betrokken instellingen beter samenwerken: naast het KBR en welzijn- en zorgaanbieders zijn dat het gemeentelijk cluster Werk & Inkomen, het Jongerenloket en de wijkteams.

Onderwijs

Binnen het wijknetwerk vormen de scholen een belangrijke vindplaats van jongeren met

een hulpvraag, en daarmee ook een vindplaats van hun ouders. De gemeente heeft met de scholen afspraken gemaakt over de toeleiding van jongeren en hun ouders naar het wijkteam. De schoolmaatschappelijk werker vormt daarbij de verbindende schakel. De gemeente streeft ernaar om de onderwijsarrangementen gezamenlijk te ontwikkelen.

De gemeente wil de domeinen zorg, school en werk nadrukkelijker met elkaar verbinden. De uitgangspunten daarvoor zijn: geen schooluitval, bij de school betrokken ouders, en leerlingen die bij hun oude school terecht kunnen als ze hun schoolloopbaan hebben moeten onderbreken. Soms kampen ouders met eigen gezondheidsproblemen waardoor ze de opvoeding van hun kind niet meer aankunnen. Kinderopvang kan dan soelaas bieden. Door de regeling Sociaal-medische indicatie (SMI) kunnen ouders

in bepaalde gevallen een vergoeding krijgen voor deze kinderopvang.

Samenwerking met het domein veiligheid

Verwarde Rotterdammers en jongeren die terugkeren na een gevangenisstraf hebben vaak een vraag om hulp en ondersteuning. Om passende hulp te kunnen bieden, is samenwerking tussen de zorg en het veiligheidsdomein van belang. Dat hoeft overigens niet persé op wijkniveau te gebeuren. De samenwerking is ook van belang bij de bescherming van slachtoffers van huiselijk geweld of van kindermishandeling. Goede samenwerking kan voorkomen dat daders in herhaling vallen en kan overlast in de samenleving voorkomen.

De gemeente voert samen met partners in het veiligheidsdomein diverse actieprogramma's uit. De ambities richten

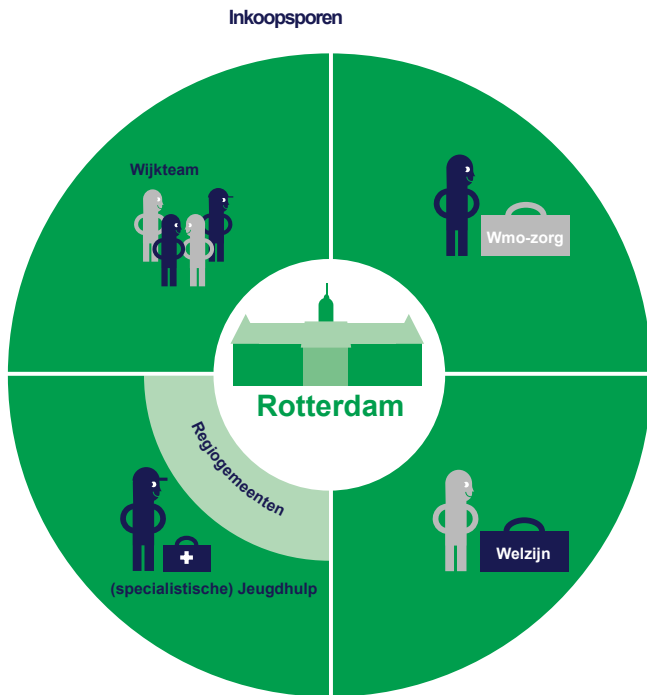
zich op de volgende punten:

- de verbinding van stedelijke en regionale netwerken op het gebied van veiligheid. Wijkteams komen daarbij vooral in beeld bij langdurige hulp en ondersteuning. Uitgangspunt is: 'Eén gezin, één plan, één regisseur';
- wijkteammedewerkers krijgen

extra training zodat ze het veiligheidsdomein beter leren kennen. Elk wijkteam heeft uiterlijk in 2018 een directe lijn met lokale veiligheidsmedewerkers;

- er komen aparte afspraken voor zorg aan Rotterdammers zonder een vast adres, de zogenaamde 'bankslapers'.





Inkoop

De doorontwikkeling heeft ook gevolgen voor de inkoop van zorg, welzijn en jeugdhulp per 1 januari 2018, dan begint een nieuwe contractperiode. De inkoopstrategie moet leiden tot afspraken over inhoudelijke verbeteringen van het aanbod en bestaat uit vier onderdelen:

- inkoop van welzijn: dat gebeurt via één integrale opdracht voor elk van de veertien gebieden, én voor het stedelijk welzijn;
- inkoop van Wmo-arrangementen, zoals huishoudelijke verzorging, geestelijke gezondheidszorg binnen en buiten instellingen;
- inkoop van jeugdhulp, bijvoorbeeld gespecialiseerde geestelijke gezondheidszorg;
- een aparte opdracht voor wijkteams; de hulpverleners die in de wijkteams werken.

De inkoop per 2018 verloopt via een nieuwe openbare aanbesteding. De gemeente stelt daarin

voorwaarden aan onder meer kwaliteit en tarieven. En wil het inkoopproces benutten om toe te werken naar gezinsarrangementen. Daarmee komt het uitgangspunt 'één gezin, één plan' een stuk dichterbij. Ook komt er een betere overgang van de zorg als Rotterdammers achttien jaar worden, en overgaan van jeugdhulp naar volwassenenzorg.

Bij de inkoop per 2018 voor welzijn, de wijkteams en de Wmo-arrangementen is de looptijd drie jaar, plus twee optie jaren. De gemeente adviseert de Gemeenschappelijke Regio voor de specialistische jeugdhulp dezelfde looptijd te gebruiken. Voor deze looptijd is gekozen om stabiliteit te bieden aan de Rotterdammers en aan de medewerkers in de uitvoering. Bovendien is een langere looptijd gunstig voor de beoogde samenwerking bij de doorontwikkeling van zorg, welzijn en jeugdhulp.



Colofon

Deze uitgave van het cluster Maatschappelijke Ontwikkeling is een samenvatting van de notitie 'Zorg voor elkaar, het Rotterdamse plan voor de doorontwikkeling van zorg, welzijn en jeugdhulp 2018'. Ook te vinden via: www.rotterdam.nl/zorgvoorelkaar.

Fotografie: René Castelijm (voorkant), Marc Nolte (p. 2), Arnoud Verhey (p. 8), Eric Fecken (p. 17), Levien Willemse (p. 22), David Rozing (achterkant).

Voorjaar 2017

