

## Voice- over bij de Prezi Veilig en Beschermd:

[http://prezi.com/yeh3s6lkdu1f/?utm\\_campaign=share&utm\\_medium=copy&rc=ex0share](http://prezi.com/yeh3s6lkdu1f/?utm_campaign=share&utm_medium=copy&rc=ex0share)



### [Start]

Zorgen over een kind? Kom in actie!



Veilig en beschermd opgroeien in Rotterdam.

Wat doe je als professional in het wijknetwerk wanneer je je zorgen maakt om de ontwikkeling en veiligheid van een kind. Deze presentatie laat zien hoe je kunt handelen en wat er dan gebeurt. Deze route geldt voor Rotterdammers vanaf de zwangerschap tot 18 jaar.

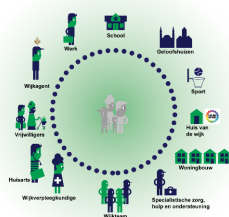
### [Filmpje No-Kidding]

### [Bruggetje Wijknetwerk]



In het Beleidskader Jeugd – Rotterdam Groeit, voorheen Nieuw Rotterdams Jeugdstelsel, neemt het wijknetwerk een belangrijke plaats in als het gaat om veilig en beschermd opgroeien van jonge Rotterdammers.

### [Wijknetwerk]



Rotterdamers kunnen in hun eigen buurt terecht met vragen bij familie, buren, vrienden, de sportvereniging of geloofsgemeenschap. Ook kunnen ze vragen stellen bij de VraagWijzer, het Centrum voor Jeugd en Gezin, de schoolmaatschappelijk werker, het jongeren- of welzijnswerk, de peuterspeelzaal, huisarts of wijkagent. Deze vrijwilligers en professionals vormen samen het wijknetwerk. Zij zijn meestal de eersten die een zorgsignaal oppikken.

### [Bruggetje naar meldcode]



Wanneer je als professional in het wijknetwerk een vermoeden hebt van huiselijk geweld of kindermishandeling, dan maak je gebruik van de meldcode.

### [De meldcode]



De meldcode is een stappenplan hoe je om moet gaan met vermoedens en signalen van huiselijk geweld en kindermishandeling. Deze stappen staan in de Wet Verplichte Meldcode.

De meldcode bestaat uit 5 stappen:

Stap 1; In kaart brengen van signalen. Stap 2; collegiale consultatie, en aanvullend kun je advies vragen aan Veilig Thuis Rotterdam Rijnmond. Stap 3; bespreek je zorgen met de ouders of verzorgers van het kind. Stap 4; : maak een inschatting van het risico, de aard en de ernst van het geweld of de veiligheid of ontwikkeling van het kind. En stap 5; beslis of je zelf hulp gaat organiseren of een melding maakt bij Veilig Thuis.



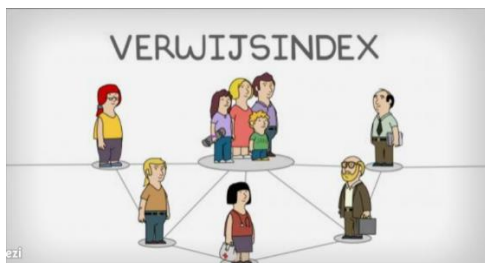
### [Bruggetje naar SISA]

De meldcode wordt gebruikt bij vermoedens van Kindermishandeling en Huiselijk Geweld. Maar meestal heb je je eerder zorgen gemaakt. SISA kan je dan helpen om in contact te komen met andere betrokken professionals rondom het gezin.

### [SISA]



De verwijsindex SISA is een computersysteem waarin je met één druk op de knop, vroegtijdig je betrokkenheid kan aangeven bij een kind of gezin waar jij je zorgen over maakt. Dit hoeft dus niet altijd betrekking te hebben op huiselijk geweld! Zijn er op dat moment nog andere professionals betrokken bij hetzelfde kind of gezin en hebben zij zich ook kenbaar gemaakt in SISA dan ontstaat er in SISA een match.



Alle professionals worden via e-mail onmiddellijk van elkaars betrokkenheid op de hoogte gebracht. Zo leg je heel snel en eenvoudig contact. In SISA staan alleen de contactgegevens van de professionals. SISA kent geen inhoud en is geen inhoudelijk dossier. SISA is van het DAT er zorgen zijn, niet van WAT de zorgen zijn. Diverse organisaties in Rotterdam en omgeving werken met SISA. SISA werkt over alle ketens heen en is hét samenwerkingsinstrument bij uitstek. SISA is dé link tussen wijknetwerk, wijkteam en andere professionals.

### [Bruggetje naar VT]



In SISA gaat het dus om het DAT en niet om het WAT. Heb je vermoedens van Huiselijk Geweld en kindermishandeling en heb je behoefte aan inhoudelijk overleg? Neem dan contact op met Veilig Thuis. Dit is tevens stap 2 van de Meldcode.

### [Veilig Thuis]



Veilig Thuis Rotterdam Rijnmond, is het advies- en meldpunt voor huiselijk geweld en kindermishandeling in onze regio. Iedereen die huiselijk geweld of kindermishandeling vermoedt of er mee te maken heeft, burger of professional, kan terecht bij Veilig Thuis.



Soms is een telefonisch adviesgesprek voldoende, maar er kan ook behoefte zijn aan een ondersteuningstraject. Veilig Thuis beoordeelt alle meldingen van huiselijk geweld en kindermishandeling en geeft een signaal af in SISA. Als er nader onderzoek of ondersteuning nodig is, wordt een van de regioteams ingeschakeld. De melder krijgt altijd bericht over de uitkomst van het onderzoek.



Tijdens een onderzoek bespreekt Veilig Thuis de melding met de betrokkenen. Daarnaast vraagt Veilig Thuis relevante informatie op bij professionals. Als het gaat om een gezin, dan worden ook de kinderen betrokken bij het onderzoek. Indien nodig en nog mogelijk wordt altijd geprobeerd hulpverlening in te zetten.



De regioteams van Veilig Thuis ondersteunen professionals in Rotterdam Rijnmond bij hun vragen over huiselijk geweld of kindermishandeling. Zij gaan bijvoorbeeld mee naar een casusoverleg op school. Ook ondersteunen regioteams betrokkenen van huiselijk geweld die zelf de cyclus van geweld willen doorbreken. Veilig Thuis houdt ook na overdracht van een gezin de hulpverlening in de gaten en of het geweld daadwerkelijk stopt.

### Bruggetje naar CJG



**Stap 3** van de meldcode: bespreek je zorgen met de ouders of verzorgers van het kind. Dit is vaak een lastige stap. Laat je adviseren door professionals van Veilig Thuis Rotterdam Rijnmond of het Centrum voor Jeugd en Gezin.



Het Centrum voor Jeugd en gezin is een bekende partner voor gezinnen en professionals in de wijk. Alle kinderen en jongeren, van 0 tot 18 jaar, in de regio Rotterdam Rijnmond zijn bij het Centrum voor Jeugd en Gezin in beeld.

Het Centrum voor Jeugd en Gezin heeft goed opgeleide jeugdartsen, verpleegkundigen, orthopedagogen en doktersassistenten. Zij kunnen je voorlichting geven over vroeg signalering en je kunt met hen afstemmen waardoor je samen, in een vroeg stadium, passende hulp kunt inschakelen.



Op iedere locatie van het Centrum voor Jeugd en Gezin werkt een aandachtsfunctionaris voor kindermishandeling, huiselijk geweld en genitale verminking bij vrouwen. Een aandachtsfunctionaris geeft advies over huiselijk geweld, kindermishandeling en de meldcode. Je kunt met hen je zorgen bespreken. De aandachtsfunctionaris kan adviseren en desnoods ondersteunen in de casuïstiek. De aandachtsfunctionaris neemt de melding niet over, maar is er voor je als betrouwbare sparringpartner.

Het centrum voor Jeugd en Gezin is ook een partner in SISA.

### [Bruggetje terug naar meldcode]

We gaan verder met de Meldcode.



### [Meldcode]



**Stap 4 van de meldcode:** maak een inschatting van het risico, de aard en de ernst van het geweld of de veiligheid of ontwikkeling van het kind.

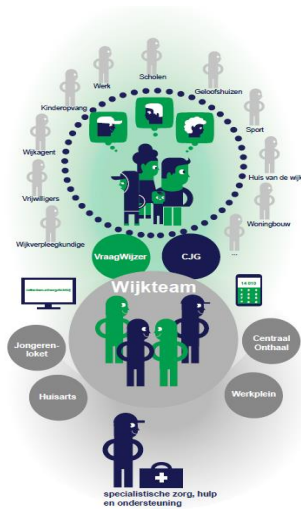
**Stap 5 van de meldcode:** neem de beslissing of je zelf hulp kunt organiseren of dat een melding bij Veilig Thuis noodzakelijk is. Als je zelf hulp organiseert wees dan altijd alert op de veiligheid van het kind en doe toch een melding als de zorgen toenemen.

### [Bruggetje naar WT]



Soms kun jij als professional zelf nog verder met een gezin, in veel gevallen biedt het wijkteam basishulp aan.

**[WT]**



Het wijkteam biedt ondersteuning aan gezinnen, jongeren en ouders over bijvoorbeeld opvoeding, financiën, relatie, huisvesting en meer. Het wijkteam biedt zelf basishulp, kan hulp inschakelen vanuit het wijknetwerk of kan doorverwijzen naar specialistische jeugdhulp. Dat doet het wijkteam (in principe en bij voorkeur) vanuit een vrijwillig kader. Dat betekent dat de cliënt moet instemmen met de ondersteuning vanuit het wijkteam. Zodra het wijkteam basishulp biedt zullen zij standaard hun betrokkenheid kenbaar maken, door alle kinderen binnen het gezin te signaleren in SISA.

Bij zorgen rondom kinderen kan het wijkteam alleen ondersteuning bieden wanneer de zorg openlijk besproken kan worden met de ouders. Wanneer dit niet mogelijk is, kan het wijkteam wél meedenken in een anoniem consult en adviseren wie je het beste kunt benaderen om de zorgen verder mee te bespreken en/of te melden.

Wanneer de zorg vanuit het wijkteam wordt afgesloten, wordt er met toestemming van ouders of verzorgers een terugkoppeling gedaan naar de melder, de huisarts en naar het Centrum voor Jeugd en Gezin.

**[Bruggetje naar JBP]**





In sommige gevallen kan het wijkteam de zorg niet afsluiten. Ook kan het zijn dat Veilig Thuis Rotterdam Rijnmond na een melding beoordeelt dat de ontwikkeling en veiligheid van een kind in een gezin ernstig in het geding is. En dat ouders de situatie niet kunnen of willen veranderen en geen hulpverlening accepteren. In beide gevallen wordt er een melding gedaan bij het Jeugdbeschermingsplein.

Filmpje tonen: <http://www.rotterdam.nl/jeugdbeschermingsplein>

#### **[Bruggetje naar RvdK]**



Maar, bij grote zorgen verzoekt het Jeugdbeschermingsplein de Raad voor de Kinderbescherming om een onderzoek te doen.



Raad voor de Kinderbescherming  
Ministerie van Veiligheid en Justitie

De Raad voor de Kinderbescherming komt op voor de rechten van het kind, van wie de ontwikkeling en opvoeding wordt bedreigd. De Raad voor de Kinderbescherming doet onderzoek, adviseert in juridische procedures en kan maatregelen, zoals een ondertoezichtstelling en uithuisplaatsing of sancties voorstellen aan de kinderrechter. De Raad van de Kinderbescherming werkt nauw samen met andere instanties.

Bij een onderzoek worden professionals benaderd als informant. Er kunnen vragen gesteld worden over de ontwikkeling van een kind, de opvoedingsomgeving en de hulpverlening. De Raad van de Kinderbescherming mag informatie bij informanten opvragen ook als ouders hiervoor geen toestemming geven.

#### **[Bruggetje naar JBRR]**





Wanneer de kinderrechter op verzoek van de Raad voor de Kinderbescherming een kindbeschermingsmaatregel uitspreekt gaat de opdracht voor de uitvoering van deze maatregel naar Jeugdbescherming Rotterdam Rijnmond.

### [JBRR]



Jeugdbescherming Rotterdam Rijnmond grijpt namens de samenleving in als de veiligheid of ontwikkeling van kinderen in gevaar is. Dit kan in opdracht van het Jeugdbeschermingsplein of wanneer de rechter een jeugdbeschermings- of jeugdreclasseringsmaatregel oplegt. Het ingrijpen van Jeugdbescherming is nooit vrijblijvend, ze komt in actie als dat noodzakelijk is en kan de regie op het gezin tijdelijk overnemen.

Jeugdbescherming Rotterdam Rijnmond werkt gezinsgericht en gebiedsgericht. Dit betekent dat er oog is voor alle kinderen in het gezin. Jeugdbescherming Rotterdam Rijnmond werkt volgens het principe; één gezin, één plan, één jeugdbeschermer die de regie voert. Dat doen zij niet alleen. Samen met het gezin, het directe netwerk van het gezin, wijkteam en vele andere hulpverleners werkt Jeugdbescherming Rotterdam Rijnmond aan een veilige situatie die goed genoeg is voor alle kinderen in het gezin. Jeugdbescherming streeft ernaar kortdurend betrokken te zijn. Zodra het kan wordt de casusregie overgedragen aan het betrokken wijkteam. Jeugdbescherming Rotterdam-Rijnmond is een gewaardeerde partner in SISA.

### [Bruggetje naar CIT]



Merk je dat een kind acuut in zijn of haar veiligheid of ontwikkeling bedreigd wordt? Dan kun je meteen contact opnemen met het crisisinterventieteam van Jeugdbescherming Rotterdam Rijnmond. Zij zetten direct de hulp in die nodig is. Bijvoorbeeld omdat er sprake is van ernstige mishandeling of

verwaarlozing, jongeren die zijn weggelopen, eengerelateerde problematiek of omdat kinderen alleen zijn achtergebleven nadat ouders door de politie zijn opgepakt.

### [CIT]



Het Crisisinterventieteam treedt doortastend op in crisissituaties en kan direct de noodzakelijke zorg inzetten. Het team is 24 uur per dag, 7 dagen per week bereikbaar.

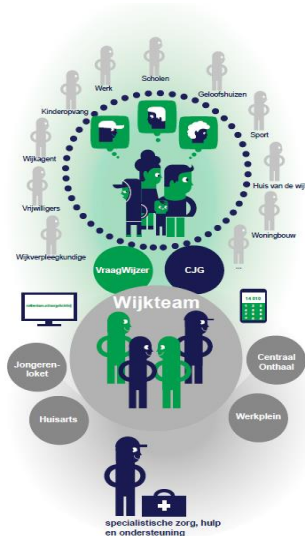
Professionals uit het wijknetwerk, Raad voor de Kinderbescherming, wijkteams, ziekenhuizen, ambulancediensten, Veilig Thuis en ook ouders en kinderen zelf, kunnen direct melden bij het Crisisinterventieteam.

Het Crisisinterventieteam overlegt met alle betrokkenen over wat er nodig is om zo snel mogelijk veiligheid te creëren voor het kind en het gezin. Tijdens de crisis voert het Crisisinterventieteam crisiscasusregie. Als de crisis stabiel is, draagt het Crisisinterventieteam de regie over aan bijvoorbeeld het wijkteam of een andere zorgverlener.

### [Bruggetje naar WT en CJG]



Wanneer er sprake is van een maatregel, kan Jeugdbescherming Rotterdam Rijnmond ook het wijkteam ook inschakelen.



Wanneer een jeugdbeschermings- of jeugdreclasseringsmaatregel is afgerond draagt de jeugdbescherming het gezin over aan het wijkteam. Zij kunnen basishulp bieden of specialistische hulp inschakelen.



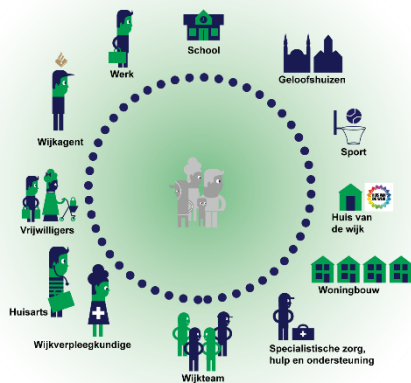
Wanneer de basishulp niet meer nodig is in het gezin vraagt de wijkteammedewerker toestemming aan ouders en wordt een terugkoppeling gedaan naar de melder, de huisarts en naar het Centrum voor Jeugd en Gezin.

De jeugdverpleegkundigen van het Centrum voor Jeugd en Gezin bieden eventueel nazorg aan een gezin. Daarnaast zijn er vaste contactmomenten waarbij gezinnen in beeld zijn en ondersteuning krijgen.

### [Bruggetje naar WNW]



Zoals je ziet is de cirkel rond...



Als professional in het wijknetwerk speel je een belangrijke rol in dit proces.

### [Afsluiting]



Het Servicepunt Meldcode en SISA bieden ondersteuning bij het implementeren van SISA en de meldcode in jouw organisatie. Beiden hebben een eigen website. Ga naar [www.SISA.rotterdam.nl](http://www.SISA.rotterdam.nl) of naar [www.werkenmetdemeldcode.nl](http://www.werkenmetdemeldcode.nl) voor meer informatie en ondersteunende materialen waar je gebruik van kan maken.

We hopen dat je door deze presentatie meer inzicht hebt in de keten "Veilig & beschermd opgroeien in Rotterdam". Blijf je zorgen bespreken met de professionals binnen en buiten jouw eigen wijknetwerk.

Verdere info en contactgegevens van alle partijen vind je op [www.rotterdam.nl/veiligopgroeien](http://www.rotterdam.nl/veiligopgroeien)