

# Circulair bezemen



In 2030 is circulair de maatstaf. Dat is een van de ambities van de gemeente Rotterdam. Zo ontstond de circulaire bezem na onderzoek naar het effect op het klimaat van verschillende soorten bezems en het gebruik ervan. Nu worden jaarlijks ruim 18.000 bezems van de afvalhoop gered; gaan ze vier keer langer mee door het gebruik van water; en worden ze opnieuw ingezet in bijvoorbeeld heggen.

## Circulair als uitdaging en inspiratie

Een van de ambities van de gemeente Rotterdam is om in 2030 volledig circulair te zijn. Dat betekent dat de gemeente afval als grondstof gaat zien om zo het grondstoffengebruik te verminderen. Dat vraagt een andere manier van denken en een andere manier van kijken naar de stad. Ook de gemeente kijkt met een circulaire bril naar de stad.

Johan Bunk, praktijkopleider bij de Bedrijfschool, nam de uitdaging aan om de ruim 18.000 bezems die jaarlijks worden weggegooid en verbrand een nieuw leven te geven. Met zijn initiatief draagt hij bij aan de Rotterdamse kernwaarden voor assetmanagement 'weerbaarheid', 'milieu en gezondheid' en 'imago'.

## Effecten: forse besparingen

Effecten van de berkenrijsbezems:

- Een vochtig gemaakte berkenrijsbezem gaat vier keer langer mee dan een droge
- De inkoop kan met driekwart gereduceerd worden
- Met een optimaal gebruiksproces levert dit een jaarlijkse financiële besparing van tienduizenden euro's op; in vijf jaar levert dit een besparing van ruim anderhalve ton op.

*“Onze bezems vegen niet alleen Rotterdam schoon, maar leveren ook een bijdrage aan een schonere wereld.”*

*Johan Bunk, praktijkopleider Bedrijfschool,  
gemeente Rotterdam*

## Rotterdamse kernwaarden



### Klimaatimpact en aantal veeguren: berkenrijsbezem wint

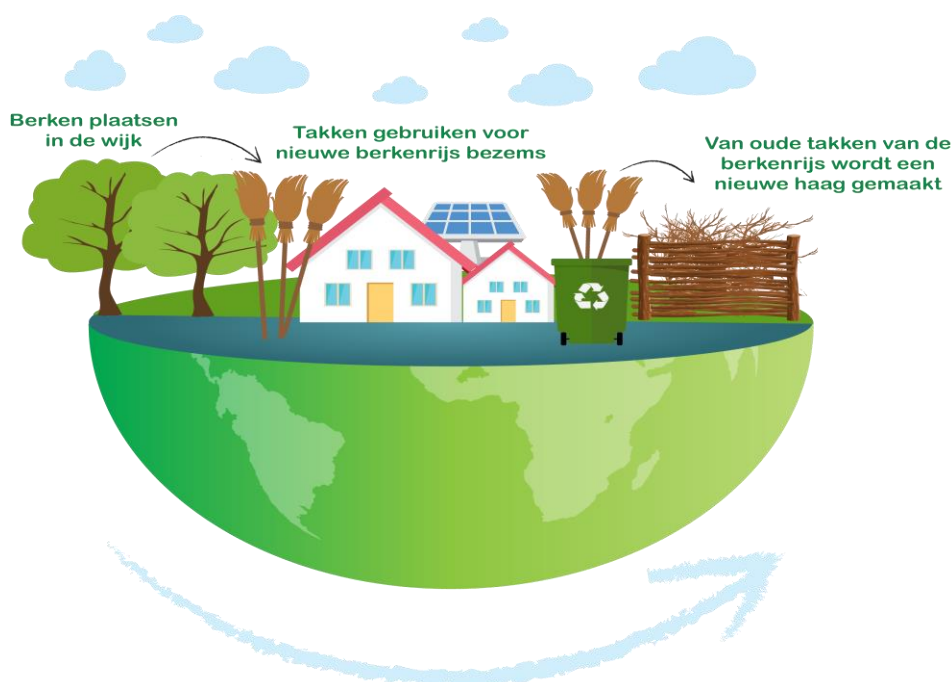
Rotterdam gebruikte al berkenrijsbezems. Toch wilde de gemeente weten wat de duurzaamste bezem is. Middels een pilot zijn de uitstoot van CO<sub>2</sub>, de klimaatimpact van productie, transportafstanden en verwerking na afdanking onderzocht. Hiervoor zijn drie soorten bezems onderzocht: de strobezem, de kunststofbezem en de (huidige) berkenrijsbezem.

De bezem van kunststof had, zoals verwacht, de meeste klimaatimpact. Daarna volgde de berkenrijsbezem met een impact die vijftien keer lager was dan de kunststof bezem. De strobezem had de laagste impact met een impact die 300 keer lager was dan de kunststofbezem.

Gekeken naar het aantal veeguren per bezem, ging de kunststof bezem 120 uur mee. De strobezem hield het slechts 2 uur vol. Opvallend was dat een droge bezem van berkenrijs 3 uur gebruikt kon worden, maar een vochtig gemaakte 12 uur. In een pilot zijn medewerkers gevraagd deze bezems te testen op gebruik, levensduur en schoon resultaat. De berkenrijsbezem was de winnaar. Na een berekening met de klimaatimpact en het aantal veeguren per bezem bleek de vochtig gemaakte berkenrijsbezem de meest circulaire bezem.

### Circulair bezemen

Streven is om de klimaatimpact te verkleinen en om invulling te geven aan het circulaire gedachtegoed door de productie naar Rotterdam te halen. Dit is gestart in een Rotterdamse wijk met circulaire ambities: Reyeroord.



Tijdens de boomfeestdag is berkenrijs in Reyeroord geplant.



Vervolgens wordt het materiaal in de bezems verwerkt en aan het einde van de levensduur verschijnt er een mooie haag in de wijk. En daarmee is de cirkel rond.



### Contact

Johan Bunk, praktijkopleider Bedrijfsschool, gemeente Rotterdam, e-mail: [j.bunk@rotterdam.nl](mailto:j.bunk@rotterdam.nl).

### Altijd op de hoogte

Interesse in Rotterdams nieuws en praktijkvoorbeelden van assetmanagement? Meld je dan aan voor #AssetAlert via [assetmanagement@rotterdam.nl](mailto:assetmanagement@rotterdam.nl).

[www.rotterdam.nl/assetmanagement](http://www.rotterdam.nl/assetmanagement)