

# VERSLAG

*OPENBARE VERGADERING VRIJDAG 06 FEBRUARI 2026*

*AANWEZIG: Slabbers (plaatsvervangend voorzitter), Diederens (Q-team), Clarke (Q-team), Aalbers (Q-team), Kijne (Q-team), Venhoeven (Q-team), Elstak (Q-team), Van der Klauw (secretariaat), Vervoort (secretariaat), Cornille, Klumper (landschap), Smidt (Ingenieursbureau)*

## ONDERWERPEN

### **3 PLANPRESENTATIES (OPENBAAR)**

#### **3.1 DO IP Getijdenpark Fase 2, brug en uitzichtpunt (2<sup>e</sup> bespreking)** Ontwerp: Gemeente Rotterdam

### 3 PLANPRESENTATIES (OPENBAAR)

#### 3.1 Definitief ontwerp Inrichtingsplan Getijdenpark Fase II, bruggen en uitzichtpunt (2<sup>e</sup> bespreking)

*Toelichting: Joke Klumper (landschap), Peter Volken Smidt (IBR)*

##### Hoofdpunten uit de toelichting van Klumper, Smidt en Cornille

Na de presentatie in oktober 2025 is er doorgewerkt aan het inrichtingsplan en op 5 maart a.s. zal het Definitief ontwerp opgeleverd worden. De huidige stand van zaken wordt gepresenteerd waarbij wordt gereageerd op de opmerkingen van het Q-team op 10 oktober en 12 september 2025.

##### *Getijdenpark*

Het Getijdenpark bestaat uit een smal lang park gevormd door een strekdam met aangestorte grond en stenen waarop een getijdenlandschap wordt gevormd. Het Getijdenpark ligt in het verlengde van het Brienenoordeiland. Verschillende routes, zoals het Maasparcours, het rondje Stadionpark, de Vork van Rotterdams Tij, en de route vanuit Hillesluis naar de rivier, verbinden de omringende buurten met het Getijdenpark.

Op de strekdam ligt een pad van drie meter breed dat zich na de westelijke brug versmalt naar twee meter breedte. De 'Loop' als route naast het pad op de strekdam is komen te vervallen. Op twee plekken los van het pad worden op houten vlondertrappen verblijfsplekken aangelegd. De verblijfsplekken zijn door middel van stortstenen en natuurstenen traptreden vanaf het pad te bereiken. De vormgeving en materialisering van de verblijfsplekken sluit aan op die van Brienenoordeiland. Voorgesteld wordt het uitzichtpunt aan het einde van de strekdam eenvoudig en natuurlijk in te richten met een verbreding van het pad, klimkeien en stapstenen en een zitelement.

##### *Bruggen*

Met vijf bruggen wordt de natuur van het Getijdenpark verbonden met de kade van de stad. Er is gekozen om de bruggen van Fase I en Fase II in vormgeving familie te laten zijn van de bruggen naar Brienenoordeiland. De bruggen zijn alleen voor voetgangers toegankelijk en het hoogteverschil tussen de kade en de strekdam wordt over de volle lengte van de bruggen opgelost.

De vakwerkliggers die ook de brughekken vormen dragen een dun betonnen dek van 20 centimeter. Daar waar het brugdek op kolommen rust is een plaatselijke verdikking van het beton noodzakelijk. Aan de kolommen worden in de nadere uitwerking nog natuurinclusieve voorzieningen zoals nestkasten voorgesteld.

De twee bruggen van Fase II worden elk voorgesteld als twee elkaar diagonaal kruisende brugdelen waardoor meer beweging en variatie ontstaat in de beleving van het Getijdenpark. De richtingen zijn zo gekozen dat ze aansluiten op de zichtlijnen vanaf 'de Vork' van Rotterdams Tij over de rivier. De westelijke brug sluit met zijn diagonaal aan op de route vanaf het Mallegatpark en de diagonaal van de oostelijke brug maakt het vanzelfsprekende 'een rondje over de dam' af. De kortere overstekende uiteinden van de kruisende brugdelen worden voorgesteld als 'balkon' en afgesloten met een transparant gaashekwerk. Op één punt kruist de route van een brugdeel het pad op de strekdam en vormt daar een balkon over de Maas. De brugdelen die niet aansluiten op het pad worden voorgesteld met zitelementen van oude dukdalven. Op de kruispunten van brugdelen worden de beginstijlen van de verschillende brugleuningen zo naadloos mogelijk, onder verstek, aan elkaar gekoppeld. Het brugdek wordt voorzien van een afstrooilaag. De verlichting die eerder was voorgesteld in de bruggen en de Loop is komen te vervallen ten behoeve van de flora en fauna. De uitwerking van de bruggen van Fase II wordt nog op een later moment als conceptplan aan het Q-team voorgelegd.

##### Hoofdpunten uit het gesprek met het Q-team en de nabespreking

Het Q-team spreekt waardering uit voor de verdere uitwerking van het inrichtingsplan voor het Getijdenpark fase II en de wijze waarop is gereageerd op de opmerkingen van het Q-team in de besprekingen van 10 oktober en 12 september 2025. Het Q-team benadrukt de grote betekenis van het park voor de gehele gebiedsontwikkeling van Feyenoord City, de verbinding met de omliggende wijken en de stad. Het Q-team heeft vanwege dat belang en de kansen die het Getijdenpark biedt voor de ontwikkeling van het gebied met een extra kritische en zorgvuldige blik het definitief ontwerp van het inrichtingsplan besproken.

## *Belang van Natuur en Identiteit*

Het Q-team geeft aan dat het Getijdenpark zijn eigen identiteit en gevoel moet krijgen, los van het Mallegatpark of de 'Promenade' waarmee de nadruk komt te liggen op de getijden natuur, het uitzicht en de beleving ervan, die tegelijkertijd passend is bij de stoere Rotterdamse havenidentiteit en de identiteit van het Brienenoordeiland. Het Q-team ziet dat terug in het nu voorliggende definitief ontwerp. Maar ook wordt opgemerkt dat de afgeronde vormgeving van de verblijfsplekken, zoals voorgesteld in enkele tekeningen, daar niet op aansluit. Het Q-team pleit voor nog meer eenduidigheid en eenvoud, bijvoorbeeld door het pad op de strekdam één continue breedte van oost naar west te geven en het pad voorbij de westelijke brug niet te versmallen.

## *Bruggen*

Het Q-team waardeert dat de constructieve logica van de bruggen is teruggebracht en de vakwerk-leuningen nu ook dragend zijn. De keuze om de bruggen familie te laten zijn van die van Brienenoordeiland en Getijdenpark fase I, wordt door het Q-team gesteund; de bruggenfamilie is daardoor afleesbaar als verzelfstandigd intermediair tussen kade en Getijdenpark. Het Q-team is nieuwsgierig naar de zigzag-configuratie van de bruggen, als ook naar de beweging en de verschillende perspectieven die daaruit voortkomen. Tegelijkertijd is er discussie of de bruggen als één of twee afzonderlijke bruggen moeten worden gezien en zijn er nog twijfels bij de configuratie en verhoudingen. Het Q-team vraagt om de verschillende delen en richtingen nog krachtiger te positioneren. Om de bruggen sterker te verzelfstandigen wordt de suggestie gedaan ze juist niet in het verlengde van 'de Vork' van Rotterdams Tij te plaatsen.

Ook wordt gevraagd de posities van de uitzicht- en verblijfsplekken op de brugdelen nader te bepalen, opdat deze aan betekenis kunnen winnen. Daar wordt aan toegevoegd dat een uitzichtpunt of balkon op de Maas wordt gewaardeerd maar dat het niet vanzelfsprekend is dat het als losstaand brugelement wordt vormgegeven.

Het Q-team pleit voor een sobere en doelmatige vormgeving van de bruggen; met eenvoudige rechttoe rechtaan details en materiaalgebruik. Het Q-team doet de suggestie voor een meer pragmatische aanpak waarbij bijvoorbeeld de brugdelen of -leuningen juist op elkaar botsen en zelfstandig naast elkaar staan.

## *Verblijfsplekken en uitzichtpunten (op de bruggen)*

Het Q-team ziet in dat de bruggen van extra betekenis kunnen zijn in de beleving van het Getijdenpark, maar is nog niet overtuigd van het voorliggende voorstel met enkele zitbalken van dukdalfen. Deze elementen zijn passend bij het Getijdenpark. De suggestie wordt gedaan om zitelementen integraal mee te ontwerpen in het brugontwerp. Bijvoorbeeld door zitelementen toe te voegen over de volle lengte van de brugdelen, waardoor er op de bruggen unieke verblijfsplekken ontstaan die bijdragen aan de totale beleving en routing naar het Getijdenpark en natuur en cultuur met elkaar verbonden worden.

Het Q-team is nog niet overtuigd van de uitwerking van het uitzichtpunt op de kop van het getijdenpark. Dit punt vraagt om een ingetogen verbijzondering.

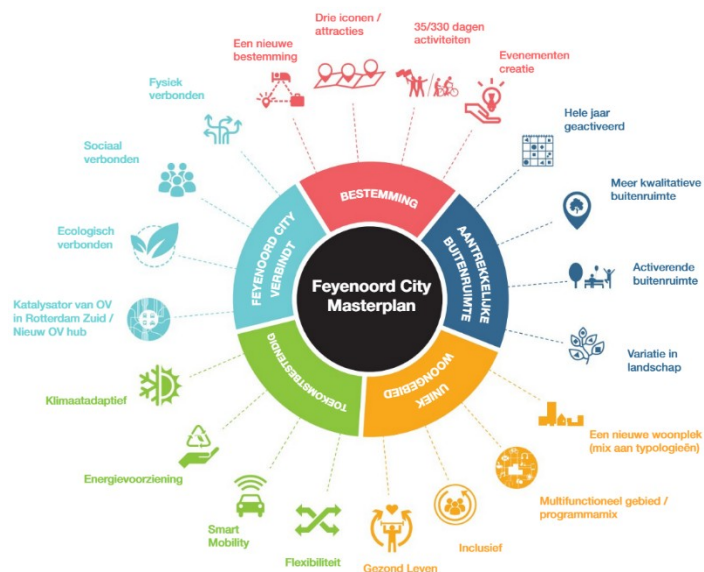
## *Onderwijs en beleving*

Het Q-team vraagt aandacht voor het Getijdenpark en educatie. Het is belangrijk om kinderen zelf de getijdennatuur te laten ontdekken en hun fantasie te laten gebruiken. Daarvoor is de betrokkenheid van scholen en andere organisaties cruciaal. Het Q-team doet de suggestie een plan op te stellen om betrokkenheid en educatie voor blijvende activiteiten te borgen.

## Relevante beleidskaders

### 1. Masterplan FC

#### Doelstellingen Feyenoord City



### 2. Welstandsnota Rotterdam 2025

Gebiedstype: Groengebieden (zie bijlage bij het verslag)

## Bijlage 1

### Relevante criteria Groengebieden

#### Omgeving – Het gebouw en de stad

*Legt het ontwerp voor het bouwwerk een goede relatie met de omgeving en levert het een positieve bijdrage aan de stad nu en voor de toekomst?*

#### Vaste criteria

- *Bouwiniciatieven houden de stedenbouwkundige structuur herkenbaar, verstoren deze structuur niet en reageren op de omgeving waarin ze gerealiseerd worden.*
- *Bouwiniciatieven leveren een positieve bijdrage aan de kwaliteit van de omgeving.*
- *Het ontwerp van de buitenruimte ondersteunt op samenhangende wijze het ontwerpconcept van het gebouw. Ook sluit de buitenruimte aan bij de inrichting van het aangrenzende openbaar toegankelijk gebied.*

#### Reguliere criteria gebied

- *Bouwiniciatieven passen bij en versterken het landschappelijke karakter van het groengebied.*
- *Nieuwe invullingen voegen zich naar de ruimtelijke structuur en worden landschappelijk ingepast; ze contrasteren niet met het groene karakter en volgen de ruimtelijk-functionele opzet van het gebied.*
- *Bouwiniciatieven verstoren geen belangrijke zichtlijnen in het groengebied en respecteren de visuele ruimtelijke relatie tussen het groengebied en de omgeving.*

#### Bouwwerk – Het ontwerp op zichzelf

*Is de vorm en uitstraling van het bouwwerk zelf van voldoende kwaliteit?*

#### Vaste criteria

- *Bouwwerken worden duurzaam vormgegeven en geconstrueerd.*
- *Bouwwerken hebben een hoofdvorm die reageert op de omliggende bebouwing.*
- *Uitgangspunt voor bouwiniciatieven is de samenhang van de architectonische eenheid.*
- *Duurzaamheidstoepassingen (voor energieopwekking, natuurinclusieve voorzieningen, waterretentie en dergelijke) maken integraal onderdeel uit van het ontwerp van de gebouwschil.*

#### Reguliere criteria gebied

- *Bouwiniciatieven in parken of singels passen bij de sfeer ervan en zijn in expressie afgestemd op het karakter van de specifieke plek daarbinnen.*
- *Inrichtingselementen in parken en singels (parkmeubilair, hekwerken, leuningen en dergelijke) zijn op elkaar afgestemd en passen bij de sfeer en het karakter van het groengebied.*

#### Uitwerking – De architectonische vormgeving van het bouwwerk

*Ondersteunt de wijze waarop het bouwwerk wordt gemaakt het beoogde ontwerpidee?*

#### Vaste criteria

- *Materiaalgebruik, kleur en detaillering ondersteunen de verschijningsvorm van een bouwwerk op samenhangende wijze.*
- *Bij nieuwbouw zijn materiaalgebruik, kleur en detaillering afgestemd op de omliggende bebouwing.*
- *Materiaal en detaillering zijn duurzaam van kwaliteit. Mechanische invloeden, weersinvloeden, veroudering en dergelijke hebben geen negatieve gevolgen voor het uiterlijk.*
- *Toepassing van biobased, hergebruikte en circulaire materialen en gebouwonderdelen wordt gestimuleerd. Wel moet sprake zijn van een overtuigende samenhang binnen het gevelontwerp. Naast de milieu-impact (CO<sub>2</sub>, primaire grondstof en dergelijke) is de toepassing van belang (verwerking, bevestiging, remontabel bouwen en dergelijke) zodat hergebruik mogelijk blijft.*
- *Kleuren zijn terughoudend en afgestemd op de omliggende bebouwing.*

#### Reguliere criteria gebied

- *Materiaalgebruik, kleur en detaillering zijn afgestemd op de sfeer en uitstraling van het groengebied of het aangrenzende gebied.*
- *Hekwerken zijn van hoogwaardig, duurzaam materiaal en grotendeels transparant vormgegeven.*

## VERSLAG

- *In parken of singels zijn ingangspartijen en inrichtingselementen (parkmeubilair, hekwerken, leuning en dergelijke) van duurzaam, hoogwaardig materiaal en worden zorgvuldig gedetailleerd, passend bij de uitstraling van de groene omgeving.*
- *In parken of singels zijn hekwerken, leuning en afrasteringen transparant, van hoogwaardig en bestendig materiaal, en worden deze elementen op elkaar afgestemd.*