

februari 2011

Basiscijfers Jeugd

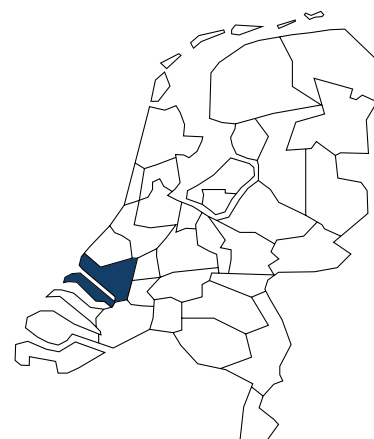
van de jeugdwerkloosheid, stageplaatsen- en leerbanenmarkt regio Rijnmond



Een gezamenlijke uitgave van:



Inleiding regio Rijnmond



Met de Basiscijfers Jeugd geven UWV WERKbedrijf en Colo een beeld van de actuele ontwikkelingen rond jeugdwerkloosheid en het aanbod van leerplaatsen.

De Basiscijfers Jeugd verschijnt om de vier maanden en volgt daarmee de tertale verantwoordingsperiode van het Ministerie van Sociale Zaken en Werkgelegenheid. Meer informatie is te vinden op www.colo.nl en www.werk.nl/arbeidsmarktinformatie.

Arbeidsmarktontwikkelingen

Het voorzichtige economische herstel dat zich in 2010 heeft ingezet is terug te vinden in de cijfers jeugdwerkloosheid. In Nederland is in een jaar tijd (december 2009 – december 2010) het aantal jongeren binnen het bestand niet-werkende werkzoekenden met 6.403 personen afgenomen, een afname van 10,5%. Het aantal niet-werkende werkzoekende jongeren in Nederland bedraagt ultimo december 2010 54.869 personen. Er zijn nog wel aanzienlijke verschillen tussen de verschillende arbeidsmarktregio's.

De arbeidsmarktregio Rijnmond laat de volgende ontwikkelingen zien met betrekking tot de jeugdwerkloosheid. Het aantal niet-werkende werkzoekende jongeren in de arbeidsmarktregio Rijnmond bedraagt eind december 2010 6.458 jongeren. Ten opzichte van een jaar eerder is dit een toename van 8,5%. Dit is in tegenstelling tot de landelijke afname van 10,5%. Het aantal niet-werkende werkzoekende

jongeren is in de maand december in Rijnmond met 5,5% afgenomen. Dit is meer dan het totale bestand niet-werkende werkzoekenden, dat in de maand december met 0,1% afnam.

De instroom van jongeren in december van 2010 komt uit op 1.023, een afname van 15,0% ten opzichte van december vorig jaar. De uitstroom van jongeren in de maand november (de uitstroomcijfers komen altijd met een maand vertraging beschikbaar) komt op 962 en is daarmee 151 hoger dan in dezelfde maand vorig jaar. De meeste werkloze jongeren staan ingeschreven in de gemeenten Rotterdam, Schiedam en Vlaardingen.

Ontwikkelingen op de stage- en leerbanenmarkt

Uit de nieuwe Basiscijfers Jeugd blijkt dat het aantal deelnemers in 2010-2011 in de meeste regio's weer verder gegroeid is. Dat betekent dat er een grote vraag blijft naar stageplaatsen en leerbanen. Het grote belang van de stages en leerbanen als opstap naar de arbeidsmarkt blijkt ook uit de nieuwe cijfers. Meer dan 80% van de bbl-deelnemers blijft na diplomering werken bij het leerbedrijf waar het praktijkdeel van hun opleiding plaatsvond. Bij bol-deelnemers is dit percentage verder gegroeid tot boven de 50%.

De stage- en leerbanenmarkt klimt langzaam uit het dal, als gevolg van de zich herstellende Nederlandse economie. In sommige richtingen blijken, per regio wisselend, zich nog knelpunten voor te doen.

Regionale activiteiten

2011 is een belangrijk jaar. De samenwerkende kenniscentra en Colo, UWV WERKbedrijf, gemeenten en Daad werken hard aan het opzetten van het werkgeverspunt voor de regio Rijnmond. Werkgevers kunnen bij dit loket terecht met al hun vragen.

Samenwerking

De afgelopen jaren is in Rotterdam - Rijnmond veel geïnvesteerd in de regio en in de samenwerking tussen partijen. Vanwege de bezuinigingen is het noodzakelijk de samenwerking, bijvoorbeeld rondom re-integratietrajecten, verder uit te bouwen. Dit geldt ook voor de samenwerking tussen publieke partijen onderling en publieke en private partijen bij dossiers als Leren&Werken, mobiliteit, voortijdig schoolverlaten, loopbaanoriëntatie, leven lang leren.

Kennis delen

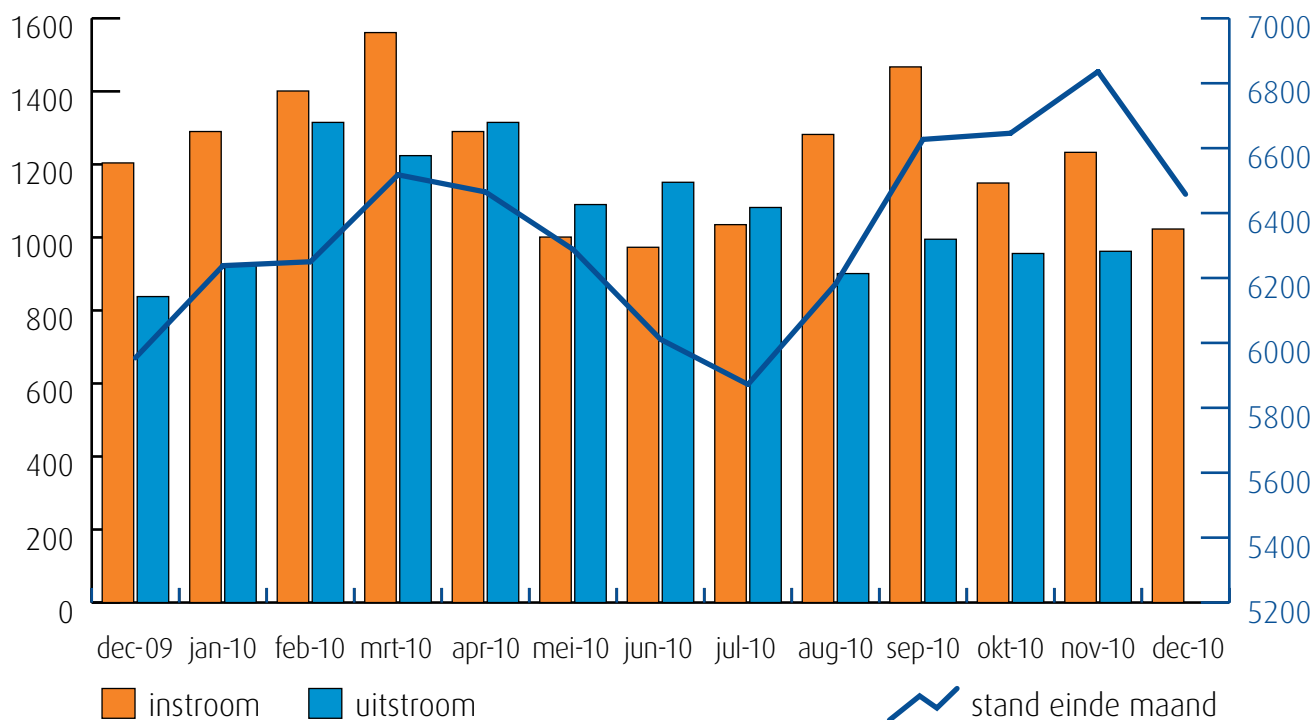
Met het delen en bij elkaar brengen van beschikbare informatie, kennis, initiatieven en middelen worden gezamenlijk de knelpunten op de arbeidsmarkt opgelost en kunnen partijen mensen aan het werk helpen en houden.

Van analyse naar actie

De gegevens in de Basiscijfers Jeugd kunnen de basis vormen voor gerichte actie en sectorale verdiepingen. UWV WERKbedrijf en Colo ondersteunen u graag. U vindt alle contactgegevens in het colofon.

Samenvatting regio Rijnmond

Instroom, uitstroom en stand niet-werkende werkzoekende jongeren (bron: UWV WERKbedrijf)



De kolommen in bovenstaande afbeelding laten de in- en uitstroom van de niet-werkende werkzoekende jongeren zien. Het aantal kunt u aflezen in de linker as van de grafiek. De blauwe lijn geeft de stand van

het aantal nww (Niet Werkende Werkzoekenden) aan. De waarden kunt u aflezen in de rechter grafiek as. Wanneer de instroom groter is dan de uitstroom, stijgt het aantal nww. Wanneer de instroom kleiner is dan

de uitstroom, dan daalt het aantal nww. Wanneer in- en uitstroom gelijk zijn, zal het aantal nww stabiel zijn.

Top 5 niet werkende werkzoekende jongeren naar opleidingsrichting (bron: UWV WERKbedrijf)

	basis/vmbo	mbo	hbo/wo
Algemeen	1.369	212	0
Economisch, administratief en commercieel	737	721	143
Persoonlijke/sociale verzorging	508	334	0
Technisch	689	374	28
Overige opleidingsrichtingen	526	610	207

Gerealiseerde plaatsingen op een leerbaan (bbl) en een stage (bol) in de periode 1-9-2010 t/m 31-12-2010 (bron: DUO en Stagemarkt.nl)

Kengetal leerwerkbaan (bbl), gerealiseerd in verantwoordingsperiode	Aantal
Totaal aantal plaatsingen zonder startkwalificatie geplaatst op een leerbaan	1.065
Totaal aantal plaatsingen met startkwalificatie geplaatst op een leerbaan	527
Kengetal stage (bol), gerealiseerd in verantwoordingsperiode	Aantal
Totaal aantal plaatsingen zonder startkwalificatie op een stage	6.739
Totaal aantal plaatsingen met startkwalificatie op een stage	1.452

In dit overzicht staat het aantal stages (voor bol- deelnemers) en leerbanen (voor bbl-deelnemers) die in deze periode zijn gestart. De aantallen zijn hoger dan in de vorige tertiaalperiode. Opvallend is dat meeste startende deelnemers nog geen startkwalificatie hebben. Achterin deze Basiscijfers Jeugd staat een toelichting op de totstandkoming van deze gegevens.

Onderwijsdeelname mbo schooljaar '10 - '11									
Branche	bbl-niveau 1+2	bbl-niveau 3+4	Totaal bbl	bol-niveau 1+2	bol-niveau 3+4	Totaal bol	Totaal '10-'11	Totaal '09-'10	
Bloemen en tuincentra	21	43	64	37	34	71	135	155	
Diervverzorging	7	20	27	147	418	565	592	489	
Groene ruimte	101	124	225	70	135	205	430	442	
Plantenteelt	61	43	104	13	62	75	179	163	
Veehouderij en Paardenhouderij	3	8	11	1	48	49	60	150	
Voedingsindustrie	57	28	85	-	6	6	91	92	
<i>Totaal Groen</i>	<i>250</i>	<i>266</i>	<i>516</i>	<i>268</i>	<i>703</i>	<i>971</i>	<i>1.487</i>	<i>1.491</i>	
Afbouw en onderhoud	108	73	181	35	7	42	223	218	
AV, Multimedia en gaming	-	-	-	-	379	379	379	309	
Bakkerij	31	27	58	63	24	87	145	141	
Bouw en infra	411	264	675	85	408	493	1.168	1.121	
Carrosserie	53	26	79	1	-	1	80	120	
Creatieve en Ambachtelijke techniek	-	-	-	2	61	63	63	88	
Fotonica	-	-	-	-	2	2	2	1	
Gezondheidstechniek	8	122	130	8	41	49	179	149	
Hout en meubel	34	36	70	109	185	294	364	332	
Installatie-, elektro- en metaaltechniek	877	718	1.595	501	753	1.254	2.849	3.084	
Laboratoria	-	16	16	1	282	283	299	259	
Mobiliteit	363	265	628	325	169	494	1.122	1.169	
Mode-industrie	-	-	-	81	201	282	282	257	
Procestechniek	302	334	636	122	662	784	1.420	1.288	
Reclame en presentatie	1	1	2	68	95	163	165	140	
Scheepvaart	28	165	193	50	430	480	673	659	
Schoonmaken en glazenwassen	-	-	-	-	-	-	-	-	
Textielindustrie	-	-	-	-	-	-	-	-	
Transport en logistiek	733	98	831	154	734	888	1.719	1.496	
Uitgeven, vormgeven en printmedia	4	5	9	40	1.124	1.164	1.173	1.169	
<i>Totaal Techniek</i>	<i>2.953</i>	<i>2.150</i>	<i>5.103</i>	<i>1.645</i>	<i>5.557</i>	<i>7.202</i>	<i>12.305</i>	<i>12.000</i>	
Artiesten, theater en evenementen	-	4	4	32	401	433	437	396	
Detailhandel Food/Non Food	337	569	906	626	1.254	1.880	2.786	2.734	
Economisch administratief	55	333	388	1.425	3.782	5.207	5.595	5.606	
Facilitaire dienstverlening	48	7	55	48	138	186	241	269	
Groothandel Food/Non Food	116	132	248	61	720	781	1.029	922	
Horeca	310	245	555	482	669	1.151	1.706	1.690	
ICT	-	38	38	449	1.262	1.711	1.749	1.742	
Recreatie	1	174	175	89	228	317	492	235	
Reizen	-	3	3	1	579	580	583	735	
Veiligheid	295	54	349	607	82	689	1.038	1.013	
Versdetailhandel, -groothandel, -industrie	69	32	101	-	-	-	101	73	
<i>Totaal Economie</i>	<i>1.231</i>	<i>1.591</i>	<i>2.822</i>	<i>3.820</i>	<i>9.115</i>	<i>12.935</i>	<i>15.757</i>	<i>15.415</i>	
Dokter-/apotheek-/tandartsassistenten	-	85	85	-	659	659	744	695	
Kapper	127	37	164	283	217	500	664	746	
Schoonheidspecialist	-	-	-	-	334	334	334	330	
Sport	-	21	21	231	1.002	1.233	1.254	1.257	
Voetverzorging	-	-	-	-	13	13	13	12	
Welzijn	158	823	981	1.895	5.267	7.162	8.143	7.618	
Zorg	118	1.804	1.922	122	1.198	1.320	3.242	3.358	
<i>Totaal Zorg en Welzijn</i>	<i>403</i>	<i>2.770</i>	<i>3.173</i>	<i>2.531</i>	<i>8.690</i>	<i>11.221</i>	<i>14.394</i>	<i>14.016</i>	
AKA	348	-	348	1.411	-	1.411	1.759	1.390	
Totaal	5.185	6.777	11.962	9.675	24.065	33.740	45.702	44.312	

Vraag en aanbod stageplaatsen en leerbanen

Kansen en gemelde tekorten stageplaatsen en leerbanen in regio Rijnmond december 2010 (bron: Colo/Kenniscentra)

Branche	Kansen gemeten door kenniscentra	Tekorten aangegeven door opleidingen			
		BBL 1 + 2	BBL 3 + 4	BOL 1 + 2	BOL 3 + 4
Zorg					
Welzijn					
Dokter-, Apotheek-, Tandartsassistenten					
Sport				4%	4%
Economisch Administratief					
ICT					
Veiligheid					
Installatie-, Elektro- en Metaaltechniek					
Detailhandel Food en Non Food		4%	2%	14%	8%
Groothandel Food en Non Food		2%	0%	6%	12%
Textielindustrie					
Mode-industrie				31%	21%
Groene ruimte		14%	24%	88%	37%
Bloemen en Tuincentra		0%	0%	22%	10%
Voedingsindustrie		0%	0%	25%	0%
Plantenteelt		11%	19%	17%	50%
Diervverzorging		0%	20%	22%	33%
Veehouderij en Paardenhouderij			0%		
Kapper					
Schoonheidspecialist					
Voetverzorger					
Bouw en Infra					
Hout en Meubel		1%	0%	0%	0%
Uitgeven, Vormgeven en Printmedia					
AV, Multimedia en Gaming					
Artiesten, Theater en Evenementen					
Gezondheidstechniek		0%	0%	0%	0%
Creatieve en Ambachtelijke techniek		0%	0%	0%	0%
Afbouw en Onderhoud		1%	3%	0%	
Reclame en Presentatie					
Schoonmaak en Glazenwassen					
Carrosserie		6%	0%		
Mobiliteit		0%	0%	0%	0%
Procestechniek					
Laboratoria					
Fotonica					
Transport en Logistiek		0%	0%	0%	0%
Scheepvaart		0%	0%	0%	0%
Horeca					
Bakkerij					
Reizen					
Recreatie					
Facilitaire dienstverlening					
Versdetailhandel, -groothandel, -industrie					

Deze tabel is een momentopname en geeft uit twee invalshoeken aan wat de situatie is rond stageplaatsen of leerbanen. Deze twee invalshoeken gaan uit van een verschillend vertrekpunt.

In de eerste kolom staat aangegeven wat het aanbod van stageplaatsen en leerbanen is volgens de kenniscentra. De kansen voor stages en leerbanen zijn door de kenniscentra bepaald op het niveau van het voormalige CWI-district waar regio Rijnmond onder valt.

In de overige vier kolommen staat aangegeven welk percentage deelnemers in regio Rijnmond op het meetmoment een leerplaats zochten. De mbo-opleidingen hebben deze gegevens gemeld aan de kenniscentra. De inkleuring geeft aan of er een echt knelpunt verwacht wordt. Een knelpunt ontstaat pas wanneer er sprake is van tekorten en niet wanneer het match-proces nog volop in gang is.

De kolommen zijn in vieren verdeeld: de leerbaansituatie voor bbl op verschillende niveaus en stagesituatie bol op verschillende niveaus. Het gaat om het percentage deelnemers die met een stage of leerbaan willen starten maar op dit moment geen stageplek hebben.

Index

-  er zijn meer dan voldoende stageplaatsen en leerbanen t.o.v. het aantal deelnemers
-  over het algemeen zijn er meer dan voldoende stageplaatsen en leerbanen, bij sommige opleidingen is er evenwicht
-  over het algemeen is er evenwicht, bij sommige opleidingen zijn er meer dan voldoende stageplaatsen en leerbanen
-  de vraag naar en het aanbod aan stageplaatsen en leerbanen zijn in evenwicht
-  over het algemeen zijn er meer dan voldoende stageplaatsen en leerbanen, in sommige opleidingen is er een tekort
-  over het algemeen is er evenwicht, bij sommige opleidingen is er een tekort aan stageplaatsen en leerbanen
-  over het algemeen is er een tekort aan stageplaatsen en leerbanen, in sommige opleidingen is er evenwicht
-  er is een tekort aan stageplaatsen en leerbanen t.o.v. het aantal deelnemers
-  niet bekend

Ratiogetal

Ratiogetal in regio Rijnmond (bron: DUO en Stagemarkt.nl)

Branche	december 2008		december 2010		Ratiogetal
	Bedrijven	Deelnemers	Bedrijven	Deelnemers	
Zorg	479	3299	580	3075	130
Welzijn	2577	7589	3069	7795	116
Dokter-, Apotheek-, Tandartsassistenten	465	646	555	747	103
Sport	611	1199	807	1271	125
Economisch Administratief	3811	5631	4356	5046	128
ICT	944	1667	1034	1523	120
Veiligheid	118	1373	117	1189	114
Installatie-, Elektro- en Metaaltechniek	919	3277	1008	2831	127
Detailhandel Food en Non Food	2473	2691	2644	2481	116
Groothandel Food en Non Food	784	858	932	719	142
Textielindustrie	0	0	0	0	
Mode-industrie	267	275	119	285	nb
Groene ruimte	313	364	320	391	95
Bloemen en Tuincentra	166	148	149	144	92
Voedingsindustrie	55	75	30	64	64
Plantenteelt	226	123	215	170	69
Diervverzorging	325	364	352	590	67
Veehouderij en Paardenhouderij	376	232	132	71	115
Kapper	369	794	378	673	121
Schoonheidspecialist	86	315	182	329	nb
Voetverzorger	44	14	91	192	nb
Bouw en Infra	560	1250	571	1099	116
Hout en Meubel	149	312	194	412	99
Uitgeven, Vormgeven en Printmedia	661	1185	665	1193	100
AV, Multimedia en Gaming	107	176	150	371	67
Artiesten, Theater en Evenementen	49	336	78	421	127
Gezondheidstechniek	184	135	202	162	91
Creatieve en Ambachtelijke techniek	54	97	47	65	130
Afbouw en Onderhoud	259	245	268	215	118
Reclame en Presentatie	147	179	158	183	105
Schoonmaak en Glazenwassen	0	0	0	0	
Carrosserie	130	123	135	87	147
Mobiliteit	732	1157	722	975	117
Procestechniek	192	1193	196	1193	102
Laboratoria	73	298	72	293	100
Fotonica	0	0	0	0	
Transport en Logistiek	538	1757	540	1777	99
Scheepvaart	156	543	250	691	126
Horeca	669	1580	674	1678	95
Bakkerij	81	137	77	154	85
Reizen	168	803	164	646	121
Recreatie	49	263	80	379	113
Facilitaire dienstverlening	241	232	195	245	77
Versdetailhandel, -groothandel, -industrie	222	118	223	76	156

Het ratiogetal geeft een trend aan in de verhouding tussen deelnemers en leerbedrijven (zie voor de achtergrond de toelichting op de gebruikte begrippen en meetperiode achter in deze Basiscijfers Jeugd). In totaal is het aantal deelnemers licht gestegen en omdat het aantal branche-erkenningen iets meer is gestegen, is er overall een lichte stijging van het ratiogetal waar te nemen.

Toelichting op het ratiogetal door de kenniscentra

Zorg

Er zijn onvoldoende stageplaatsen voor Helpende zorg en welzijn niveau 2, Maatschappelijke zorg niveau 4 en Gehandicaptenzorg. Voor Verzorgenden en Verpleegkundigen zijn voldoende stageplaatsen. Er is te weinig instroom van Zorghulp en Verpleegkundigen voor de arbeidsmarkt. (bron: Calibris)

Welzijn

Er zijn onvoldoende stageplaatsen. Deelnemers komen pas na intensief zoeken aan een stageplaats, met name voor de opleiding Helpende zorg en welzijn niveau 2. Er zijn ook problemen met het vinden van een stage voor de opleidingen Sociaal maatschappelijke dienstverlening, Pedagogisch werk 4 Kinderopvang, Medewerker maatschappelijke zorg niveau 3, Gehandicaptenzorg en persoonlijke begeleider specifieke doelgroepen (volwassenenwerk). Er is ruim voldoende instroom van deelnemers voor de arbeidsmarkt. (bron: Calibris)

Dokter-/apotheek-/tandartsassistenten

Er zijn onvoldoende stageplaatsen voor Doktersassistenten; deelnemers vinden pas na intensief zoeken een stageplaats. Er is een tekort aan instroom van deelnemers voor de opleiding Doktersassistent gezien de vraag op de arbeidsmarkt. In mindere mate geldt dit voor Apothekersassistenten. (bron: Calibris)

Sport

Er zijn voldoende stageplaatsen voor de sportdeelnemers in deze regio beschikbaar. Er is een klein overschot aan deelnemers sport gezien de vraag op de arbeidsmarkt. (bron: Calibris)

Economisch administratief

Er zijn relatief meer leerbedrijven ten opzichte van het aantal deelnemers. Over het algemeen zijn er voldoende stageplaatsen en leerbanen beschikbaar voor de economisch administratieve opleidingen. Voor opleidingen op niveau 2 zijn de perspectieven minder gunstig. Tekorten zijn er voor Secretariaal medewerker (niveau 2), Bedrijfsadministratief medewerker (niveau 2), Juridisch secretaresse (niveau 3) en Boekhoudkundig medewerker/Financieel administratief medewerker (niveau 3). (bron: ECABO)

ICT

Er zijn relatief meer leerbedrijven ten opzichte van het aantal deelnemers. Over het algemeen zijn er voldoende stageplaatsen en leerbanen beschikbaar voor de ICT opleidingen. Tekorten zijn er voor Particulier digitaal onderzoeker (niveau 4) en Medewerker ICT (niveau 2). (bron: ECABO)

Veiligheid

Er zijn relatief meer leerbedrijven ten opzichte van het aantal deelnemers. Over het algemeen zijn er voldoende stageplaatsen en leerplaatsen, zowel in de particuliere beveiliging, de publieke veiligheid als bij defensie. Bij defensie is het aantal deelnemers afhankelijk van het aantal leerplaatsen dat defensie beschikbaar stelt, dus per definitie is er sprake van een evenwicht. Tekorten zijn er voor assistent toezicht en veiligheid (publieke veiligheid niveau 1). (bron: ECABO)

Installatie-, elektro- en metaaltechniek

Het aanbod van bpv-plaatsen is in het algemeen

toereikend. Voor de installatietechniek is dat echter minder ruim dan voor de metaal- en elektrotechniek. Het afgelopen jaar waren er duidelijk tekenen van herstel van de arbeidsmarkt. De jeugdwerkloosheid is bijvoorbeeld sterk teruggelopen. Toch is de werkloosheid nog beduidend hoger dan voor de economische crisis en het aantal vacatures nog duidelijk lager. De komende jaren wordt vanwege de vergrijzing een aanzienlijke vervangingsvraag verwacht. Het aantal jongeren dat instroomt op de arbeidsmarkt zal waarschijnlijk onvoldoende zijn om in die vraag te voorzien. Voor nieuwkomers op de arbeidsmarkt betekent dat een gunstig perspectief. (bron: Kenteq)

Detailhandel Food/Non Food

Het perspectief op een stageplaats of leerbaan is zeer gunstig in de detailhandel. Voor Interieuradviseur (niveau 4) worden er teveel deelnemers opgeleid vergeleken met het aanbod leerbedrijven. (bron: KC Handel)

Groothandel Food/Non Food

Het perspectief op een stageplaats of leerbaan in de groothandel is zeer gunstig. Het aantal leerbedrijven is verder toegenomen. Alleen voor Vestigingsmanager groothandel (niveau 4) is het deelnemersaantal relatief hoog vergeleken met het aanbod leerplaatsen. (bron: KC Handel)

Textielindustrie

In deze regio zijn er (vrijwel) geen deelnemers die een opleiding volgen in de Tapijt- & Textielindustrie en dus ook geen stageknelpunten. (bron: KC Handel)

Mode-industrie

Het perspectief op een stageplaats of leerbaan is gunstig voor deelnemers die de opleiding volgen tot Medewerker styling (niveau 4). Voor alle overige mode-kwalificaties is het perspectief op een stageplaats of leerbaan is ongunstig in deze regio. (bron: KC Handel)

Groene ruimte

Aantal deelnemers is vooral in SW (=sociale werkvoorziening) bedrijven toegenomen waardoor het lijkt alsof er moeilijker aan een leerplaats gekomen kan worden. Echter veel van deze opleidingen vinden op het SW bedrijf plaats waar grote groepen deelnemers opgeleid worden. (bron: Aequor)

Bloemen en tuincentra

Er is een afname in leerbedrijven doordat een aantal bedrijven na langere tijd geen deelnemers te hebben gehad is uitgeschreven. Er is een aantal bedrijven gestopt. (bron: Aequor)

Voedingsindustrie

Het aantal deelnemers is afgenomen. Daarnaast is men in het bedrijfsleven drastisch op zoek naar personeel en bbl-ers. Vooral voor niveau 2, 3 en 4. (bron: Aequor)

Plantenteelt

Het aantal leerbedrijven is afgenomen onder andere door bedrijfssluitingen als gevolg van de economische crisis. In de tuinbouw werkt men veel met (met name Poolse) mensen van een uitzendbureau. In de sector is men op zoek naar niveau 3- en 4-deelnemers. Veel leerbedrijven zijn niet makkelijk bereikbaar met openbaar vervoer. (bron: Aequor)

Dierverzorging

Er zijn te veel deelnemers ten opzichte van het aantal leerbedrijven. Dit speelt met name op niveau 4. (bron: Aequor)

Veehouderij en Paardenhouderij

Het aantal deelnemers in de paardenhouderij is ongeveer gelijk gebleven. (bron: Aequor)

Kapper

In deze regio is het aantal leerbedrijven licht toegenomen en het aantal deelnemers, na een terugval vorig jaar, gestabiliseerd. In enkele gevallen overstijgt de concrete vraag naar bpv-plaatsen het aantal beschikbare bpv-plaatsen. Bij de kappers stijgt de totale werkgelegenheid door het groeiend aantal zzp-ers. In de salons met personeel blijft de werkgelegenheid ongeveer op hetzelfde niveau. De salons met personeel kennen wel een forse vervangingsvraag en hebben constant nieuwe kappers nodig. Het rendement van de kappersopleidingen is relatief gezien aan de lage kant, vooral bij niveau 2. Er zijn dan ook forse opleidingsinspanningen nodig om zowel de uitbreidingsvraag (zzp-ers) als de vervangingsvraag (salons met personeel) te kunnen dekken. Er zijn in verhouding meer deelnemers op niveau 2 dan op niveau 3, terwijl de vraag op de arbeidsmarkt precies andersom is. (bron: KOC)

Schoonheidspecialist

De concrete vraag naar bpv-plaatsen in deze regio overstijgt het aantal beschikbare bpv-plaatsen. De druk op leerbedrijven is toegenomen door de start van niveau 4 opleidingen en door de uitbreiding van bpv-uren bij niveau 3 opleidingen. Bij schoonheidspecialisten is er sprake van een groeiend aantal zzp-ers. Het is een beroep dat vrijwel volledig door zzp-ers wordt beoefend. Het aantal bedrijven met personeel is beperkt en daarmee ook de vervangingsvraag. Hoewel de arbeidsmarkt zich concentreert op schoonheidspecialisten niveau 3, zet de ontwikkeling van allround schoonheidspecialisten niveau 4 sterk door. De opleidingen kunnen zowel de uitbreidingsvraag (zzp-ers) als de vervangingsvraag (bedrijven met personeel) goed aan. Uit uitstroombonderzoek blijkt evenwel dat een belangrijk deel van de gediplomeerde schoonheidspecialisten geen werk vindt of werk vindt buiten de branche uiterlijke verzorging. (bron: KOC)

Voetverzorging

In deze regio is de concrete vraag naar en het aanbod van bpv-plaatsen in evenwicht. Bij pedicures is er sprake van een groeiend aantal zzp-ers. Het is een beroep dat vrijwel volledig door zzp-ers wordt beoefend. Het aantal bedrijven met personeel is beperkt en daarmee ook de vervangingsvraag. Hoewel de arbeidsmarkt zich concentreert op pedicures niveau 3, zet de ontwikkeling van medisch pedicures niveau 4 sterk door. De opleidingen kunnen zowel de uitbreidingsvraag (zzp-ers) als de vervangingsvraag (bedrijven met personeel) goed aan. Het blijkt dat een groot van de gediplomeerde schoonheidspecialisten ook het diploma pedicure behaalt. Gediplomeerde pedicures vinden in veel grotere mate dan gediplomeerde schoonheidspecialisten werk binnen de branche uiterlijke verzorging. (bron: KOC)

Bouw en infra

In 2011 herstelt de productie bouw- & infrasector zich op landelijk niveau licht, namelijk met een 1%

toename van de totale bouwproductie. Deze groei wordt voornamelijk gedragen door het herstel op de woningmarkt. Ook het onderhoud van gebouwen neemt in 2011 weer toe. In Nederland zal het herstel in de utiliteitsbouw en de Infra (grond-, weg- & waterbouw) pas gedurende het jaar aanvangen. Dit herstel zet zich voort in de jaren na 2011. Zo groeit de nieuwbouw van woningen landelijk gezien in 2012 met 7,5%. Wat dat betreft heeft de bouwsector het dieptepunt van de crisis achter zich gelaten. (bron: Fundeon)

Hout en meubel

In de timmerindustrie zijn vooralsnog genoeg leerplaatsen beschikbaar, maar in de meubelindustrie ontstaat een tekort aan leerplaatsen. Het tekort is vooral toe te schrijven aan de economische crisis, de verwachting is dat met het aantrekken van de economie deze tekorten ook zullen wegvallen. (bron: SH&M)

Uitgeven, vormgeven en printmedia

De werkgelegenheid loopt terug in deze branche. Het aantal stageplaatsen voor de opleiding Printmedia is nog steeds voldoende, bij Media vormgeven is het lastiger om een stageplaats in de eigen regio te vinden. (bron: GOC)

AV, Multimedia en gaming

De werkgelegenheid loopt terug in deze branche, behalve bij Gaming. Stageplaatsen bij AV en Multimedia zijn moeilijk te vinden in de eigen regio. Door een sterke groei van het aantal gaming-deelnemers dreigt er een tekort aan stageplaatsen. (bron: GOC)

Artiesten, theater en evenementen

Ook in deze branche loopt de werkgelegenheid terug. Door bezuinigingen op kunst & cultuur staan de werkgelegenheid en de stage mogelijkheden voor de opleiding Artiest onder druk. Er is een sterke groei in het aantal aangeboden opleidingen Artiest. Bij de opleiding Evenementen zijn er geen problemen met het vinden van stageplaatsen. (bron: GOC)

Gezondheidstechniek

In de gezondheidstechniek zijn er ruim voldoende leerplaatsen beschikbaar. Voor een aantal beroepen is de instroom in de opleiding zelfs te laag, terwijl het aantal vacatures in de gezondheidstechniek stijgt. Er is een ruim overschot aan leerplaatsen beschikbaar in bijna alle regio's. Daar waar een klein tekort aan leerplaatsen waar te nemen is, wordt dit gemakkelijk opgevangen door aangrenzende regio's. (bron: SVGB)

Creatieve en Ambachtelijke techniek

De creatieve- & ambachtelijke beroepen hebben een landelijke focus, voor elk beroep is er één opleiding in Nederland. In deze branches is met name sprake van bedrijven zonder personeel, wat de vraag op de arbeidsmarkt sterk beïnvloedt: er is niet direct een vraag naar personeel, meer een vraag naar zelfstandige vakmensen/ondernemers. Regionaal zijn de perspectieven op een stageplek gunstig, daar waar een klein tekort aan leerplaatsen waar te nemen is, wordt dit gemakkelijk opgevangen door aangrenzende regio's. (bron: SVGB)

Afbouw en onderhoud

Het aantal leerwerkplaatsen voor deelnemers stukadoor op niveau 2 is beperkt. Crisismaatregelen van de sociale partners hebben ervoor gezorgd dat het aantal deelnemers niet te sterk is teruggegaan. Er is zelfs weer een kleine stijging van de instroom waarneembaar. In de sector Schilderen en

onderhoud zijn er over het algemeen voldoende bpv-plaatsen. (bron: Savantis)

Reclame en presentatie

Er zijn geen tekorten aan stageplaatsen. Binnen de opleiding tentoonstellingsbouwer is er vraag naar stagiairs. (bron: Savantis)

Schoonmaak en Glazenwassen

Hoewel de opleidingscapaciteit van leerbedrijven als gevolg van de economische recessie is teruggelopen zijn er nog voldoende bpv-plaatsen beschikbaar. Bij het starten van een opleiding in een nieuwe plaats wordt zorgvuldig gekeken naar het arbeidsmarktperspectief van deelnemers. (bron: Savantis)

Carrosserie

In de carrosseriebranche zijn de gevolgen van de economische crisis duidelijk merkbaar. Bedrijven zijn daarom terughoudend met het aannemen van deelnemers. Landelijke instroom is minder dan vorig jaar, met een aantal regionale verschillen. Op dit moment het vooral moeilijk is voor een autospuiter om aan het werk te komen. (bron: VOC)

Mobiliteit

De verhouding tussen het aantal deelnemers en het aantal leerbedrijven is in deze regio redelijk in balans. In de mobiliteitsbranche neemt de vraag naar personeel toe, maar de vraag naar bbl-ers neemt af. De bereidheid om bol-deelnemers aan te nemen is juist toegenomen. Aangezien het leerlingaantal gelijk is ten opzichte van vorig jaar kan dit betekenen dat het voor bbl-ers moeilijker wordt om een leerwerkplek te vinden. In de praktijk blijkt dat zowel bbl- als bol-deelnemers altijd een plek vinden, soms met hulp van de school en/of de adviseurs. De verwachting is dat ook in de nabije toekomst alle deelnemers, mede dankzij de inspanningen van de school en/of adviseurs, een leerwerk- of stageplaats zullen vinden. (bron: Innovam)

Procestechniek

Het arbeidsmarktperspectief voor Operator B en C op niveau 3 en 4 is zeer gunstig. Ook naar Operators op niveaus 1 en 2 is voldoende vraag. (bron: PMLF)

Laboratoria

Laboratoriumtechniek is een kansrijke beroepsgroep. De vraag naar ondermeer Chemisch-fysisch en Klinisch chemisch opgeleide mensen blijft groot en ook Analisten pathologie vinden snel een baan. (bron: PMLF)

Transport en logistiek

Transport en logistiek heeft over het algemeen geen tekort aan leerplaatsen. Door de vergrijzing en de aantrekkende economie is er meer instroom nodig in de toekomst. Er vinden diverse initiatieven plaats om te zorgen voor meer instroom, waarbij het imago van Transport en Logistiek een lastige factor is. (bron: VTL)

Scheepvaart

De Scheepvaart heeft over het algemeen geen tekort aan leerplaatsen. Door de vergrijzing en de aantrekkende economie is er meer instroom nodig in de toekomst. Er vinden diverse initiatieven plaats om te zorgen voor meer instroom, waarbij het imago van Scheepvaart een lastige factor is. (bron: VTL)

Horeca

De kansen op een stageplaats voor horeca-deelnemers zijn goed. Er is eerder een tekort

aan deelnemers. Het aantal bedrijven ten opzichte van het aantal deelnemers is nagenoeg gelijk gebleven. (bron: Kenwerk)

Bakkerij

Ondanks een toename van het aantal deelnemers zijn er voldoende leerplaatsen beschikbaar in de bakkerijbranche. (bron: Kenwerk)

Reizen

De stagemarkt in de reisbranche is vooralsnog in evenwicht. In de toekomst wordt echter een tekort verwacht van het aantal leerplaatsen. Bedrijfssluitingen spelen hierin een rol door de opkomst van het boeken via internet en de economische crisis. (bron: Kenwerk)

Recreatie

Over het algemeen is de stagemarkt in de recreatiesector in evenwicht. Er zijn voldoende leerplaatsen ten opzichte van het aantal deelnemers. (bron: Kenwerk)

Facilitaire dienstverlening

De kansen op een stage in de facilitaire dienstverlening zijn nog steeds voldoende. Soms is er een tekort aan stageplaatsen. (bron: Kenwerk)

Verssectoren detailhandel, groothandel en industrie

Er zijn geen tekorten aan stageplaatsen in deze branche. Op dit moment is er een balans in vraag en aanbod van leerbanen. In 2011 benadert SVO niet-actieve leerbedrijven in de detailhandel om opleidingspotentieel in kaart te brengen. (bron: SVO)

Aantal leerbedrijven

Aantal AKA-leerbedrijven in regio Rijnmond december 2010 (bron: Stagemarkt.nl)

De AKA-leerbedrijven zijn extra toege-
rust om zwakkere deelnemers een stage
of leerwerkplek aan te kunnen bieden.
Eenzijds bieden deze bedrijven werk dat
geschikt is voor niveau 1 en anderzijds is er
personeel aanwezig dat extra is toegerust
om deze jongeren te begeleiden.

Het AKA-traject biedt mogelijkheden voor
moeilijk plaatsbare deelnemers of jongeren
die nog een definitieve beroepskeuze
moeten maken.

Sector	Aantal AKA-leerbedrijven
Economie	2.000
Groene sector	92
Techniek	1.192
Zorg en Welzijn	505
Totaal	3.789

Aantal leerbedrijven per gemeente in regio Rijnmond december 2010 (bron: Stagemarkt.nl)

Gemeente	Aequor	Calibris	ECABO	Fundeon	GOC	Innovam	KC Handel	Kenteq	Kenwerk	KOC	PMLF	Savantis	SH&M	SVGB	SVO	VOC	VTL	Totaal
ALBRANDSWAARD	25	64	54	15	8	8	53	14	14	5	2	9	5	2	4	1	28	311
BARENDRECHT	35	118	177	27	29	24	146	47	32	21	4	26	6	6	9	5	37	749
BERNISSE	25	36	15	11	1	7	17	19	8	4	2	5	2	1	1	3	2	159
BINNENMAAS	32	71	59	19	8	16	40	39	14	13	4	16	5	3	3	6	20	368
BRIELLE	42	37	35	8	8	12	38	11	19	13	1	5	2	2	3	3	2	241
CAPELLE AAN DEN IJSSEL	29	200	285	31	51	24	129	55	53	24	4	24	9	12	8	6	29	973
CROMSTRIJEN	25	29	45	10	1	11	32	25	10	6	2	6	4	2	5	-	10	223
DIRKSLAND	20	24	15	4	2	8	7	6	6	2	1	4	-	1	2	-	6	108
GOEDEREDE	29	30	42	12	4	10	23	22	21	6	-	4	5	1	4	-	25	238
HELLEVOETSLUIS	31	97	89	11	9	25	83	19	22	12	2	8	2	10	7	3	6	436
KORENDIJK	26	21	7	12	-	6	13	6	6	2	-	10	2		2	2	2	117
KRIMPEN AAN DEN IJSSEL	17	48	46	14	4	21	38	38	16	14	1	7	5	7	8	6	41	331
LANSINGERLAND	116	145	127	34	19	36	111	57	21	14	2	16	17	4	13	14	13	759
MAASSLUIS	25	75	61	6	12	14	76	14	19	14	-	6	4	4	7	2	2	341
MIDDELHARNIS	32	68	77	9	2	10	54	13	13	15	5	4	3	6	4	4	9	328
OOSTFLAKKEE	26	20	21	7	-	8	5	11	2	2	2	3	3	1	2	-	2	115
OUD-BEIJERLAND	28	90	90	12	21	26	81	34	25	13	3	10	5	9	3	7	10	467
RIDDERKERK	35	101	158	23	18	28	143	70	41	20	1	25	12	6	8	7	46	742
ROTTERDAM	225	2.255	2.903	185	501	329	1.652	405	646	263	207	223	80	126	92	44	405	10.541
SCHIEDAM	42	214	250	33	39	44	164	82	45	32	10	26	9	17	14	5	25	1.051
SPIJKENISSE	37	180	160	10	14	40	153	32	28	35	10	16	4	14	10	7	24	774
STRIJEN	28	16	8	8	4	4	15	7	6	6	-	1	1	1	1	1	5	112
VLAARDINGEN	43	169	174	31	19	46	145	60	40	30	8	15	10	13	9	10	14	836
WESTVOORNE	33	35	20	7	1	4	18	10	24	5	-	2	1	1	4	-	2	167
Totaal	1.006	4.143	4.918	539	775	761	3.236	1.096	1.131	571	271	471	196	249	223	136	765	20.487

Vooropleiding mbo-deelnemers 2010-2011 regio Rijnmond (bron: DUO)

In deze tabel is aangegeven met welke vooropleiding de deelnemers aan de mbo-

opleiding zijn begonnen. De meeste deelnemers hebben als vooropleiding de

beroepsgerichte leerweg in het vmbo gevolgd.

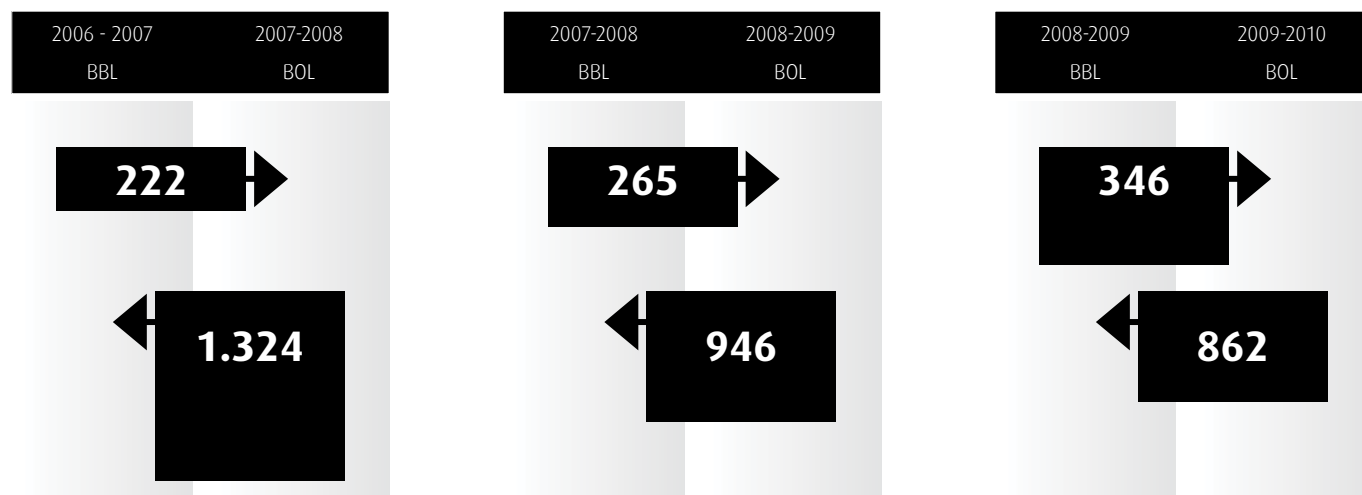
sector	basisonderwijs of lager	basisvorming	vmbo (ex. TL)	vmbo (TL)	havo of hoger	mbo niv. 1-2	mbo niv. 3-4	Eindtotaal
Economie	1.285	1.817	5.057	3.429	349	1.480	583	14.000
Groen	154	162	678	218	40	133	77	1.462
Techniek	1.379	1.509	4.460	2.854	596	1.813	724	13.335
Zorg en welzijn	1.361	1.277	4.691	2.570	475	2.362	1.393	14.129
Totaal	4.179	4.765	14.886	9.071	1.460	5.788	2.777	42.926

Switch van bol naar bbl en bbl naar bol in regio Rijnmond (bron: DUO)

Dit overzicht geeft aan hoeveel deelnemers binnen twee schooljaren switchen tussen

de leerwegen bol en bbl. In het algemeen switchen meer deelnemers van bol naar bbl

dan omgekeerd, hoewel deze ontwikkelingen terug lijkt te lopen.

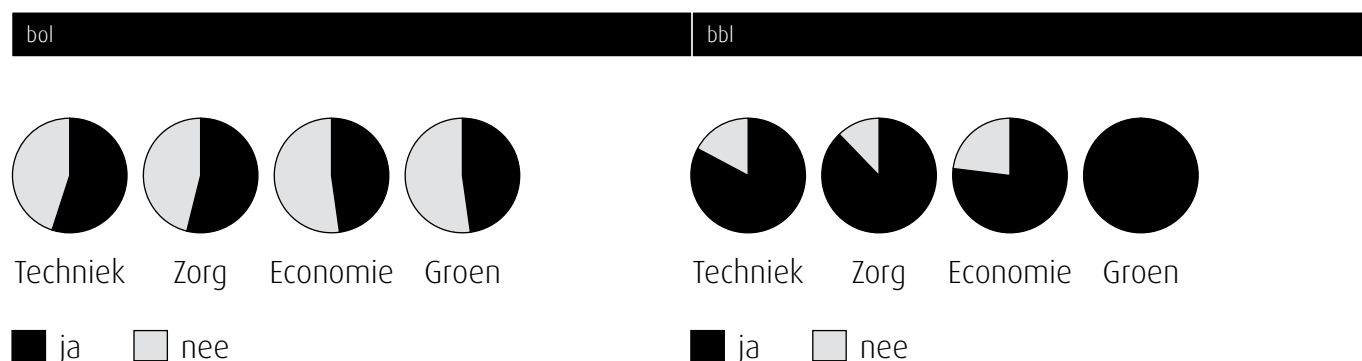


Aansluiting van stage naar werk in regio Rijnmond 2010 (bron: Colo/MBO-Kaart)

Stages en leerbanen spelen een belangrijke rol voor deelnemers om in te stromen op de arbeidsmarkt. Deze tabel laat zien hoeveel deelnemers een half jaar na afstuderen

werkzaam zijn bij het bedrijf waar ze stage hebben gelopen. Bij de bol-deelnemers is ongeveer 50% werkzaam bij het leerbedrijf, bij bbl-deelnemers is dat 80%.

Het aansluitingspercentage is berekend op het niveau van voormalige CWI-district waar dit werkgelegenheidsgebied onder valt.



Instroom, uitstroom en stand niet-werkende werkzoekende jongeren in regio Rijnmond*

	dec-09	jan-10	feb-10	mrt-10	apr-10	mei-10	jun-10	jul-10	aug-10	sep-10	okt-10	nov-10	dec-10
Stand einde maand	5.954	6.238	6.250	6.518	6.465	6.288	6.011	5.872	6.181	6.627	6.646	6.836	6.458
Instroom	1.204	1.290	1.401	1.561	1.290	1.001	973	1.035	1.282	1.467	1.149	1.233	1.023
Uitstroom	838	923	1.315	1.224	1.315	1.090	1.151	1.082	901	995	956	962	

Niet-werkende werkzoekende jongeren naar opleidingsrichting en niveau*

Opleidingsrichting	basis/ vmbo	mbo	hbo/ wo	Totaal	Opleidingsrichting	basis/ vmbo	mbo	hbo/ wo	Totaal
Algemeen	1.369	212	0	1.581	Sociaal-cultureel	46	127	79	252
Agrarisch	61	40	<10	108	Technisch	689	374	28	1.091
Economisch, administratief en commercieel	737	721	143	1.601	Transport, communicatie en verkeer	36	163	<10	202
Medisch, paramedisch	45	67	<10	117	Theologie	0	0	0	0
Humaniora	77	<10	<10	92	Wiskunde en natuurwetenschappen	<10	<10	<10	<10
Openbare orde en veiligheid	176	148	<10	327	Juridisch en bestuurlijk	<10	14	41	61
Persoonlijke/sociale verzorging	508	334	0	842	Kunst	0	<10	28	31
Onderwijzend personeel	22	41	27	90	Onbekend	54	0	0	54

Niet-werkende werkzoekende jongeren, mutatie en nww-%*

Jongeren	december 2010	december 2009	mutatie '10 - '09	nww-% dec-2010	nww-% dec-2009
Totaal	6.458	5.954	504	6,3%	5,8%
Mannen	3.575	3.161	414	7,5%	5,7%
Vrouwen	2.883	2.793	90	5,2%	5,9%

Niet-werkende werkzoekende jongeren naar opleidingsniveau*

Opleidingsniveau	december 2010	december 2009	mutatie '10 - '09	aandeel NL dec-2010	aandeel NL dec-2009
basisonderwijs	1.401	1.154	247	11,3%	8,8%
vmbo/mavo	2.428	2.314	114	13,5%	10,4%
mbo/vwo/havo	2.251	2.091	160	10,8%	9,5%
hbo/wo	378	395	-17	10,7%	9,9%
onbekend	0	0	0	-	-

Niet-werkende werkzoekende jongeren naar duur werkloosheid*

Duur	december 2010	december 2009	mutatie '10 - '09	aandeel NL dec-2010	aandeel NL dec-2009
< 3 maanden	2.577	2.467	110	11,6%	10,4%
3 - 6 maanden	1.627	1.428	199	12,1%	9,4%
6 - 12 maanden	1.456	1.107	349	14,7%	9,7%
>= 12 maanden	798	952	-154	8,6%	8,7%

In deze tabellen wordt de meest recente maand vergeleken met dezelfde maand in het vorige jaar voor Nederland. De mutatie geeft het absolute verschil aan tussen beide jaren.

Het nww-% geeft inzicht in het niveau van de jeugdwerkloosheid in een arbeidsmarktregio. Voor de berekening van dit percentage is gebruik gemaakt van de meest recente beroepsbevolkingscijfers voor jongeren naar arbeidsmarktregio (bron: CBS). De beroepsbevolking bevat zowel onderwijsvolgers als niet-onderwijsvolgers. Onderwijsvolgers zijn personen die naast hun studie een baan ambiëren dan wel hebben. Doordat onderwijsvolgers juist in de leeftijdsgroep 15-26 jaar sterk vertegenwoordigd zijn, is er sprake van een neerwaarts effect op hun nww-%. Een vergelijking met het nww-% van het totale bestand NWW is daarom lastig te maken.

* bron: UWV WERKbedrijf

Werkloosheid naar beroep

Niet-werkende werkzoekende jongeren naar beroep in regio Rijnmond*

Beroep	december 2010	december 2009	mutatie absoluut	mutatie '10 - '09
Totaal nww	6.458	5.954	504	8,5%
Elementaire beroepen	1.573	1.449	124	8,6%
> Agrarische beroepen	20	24	-4	-16,7%
> Economisch-administratieve beroepen	161	172	-11	-6,4%
> Technische en industrieberoepen	936	815	121	14,8%
> Transportberoepen	69	66	3	4,5%
> Verzorgende & dienstverlenende beroepen	387	372	15	4,0%
Lagere beroepen	2.561	2.406	155	6,4%
> Agrarische beroepen	63	64	-1	-1,6%
> Economisch-administratieve beroepen	287	286	1	0,3%
> Medische en paramedische beroepen	30	16	14	87,5%
> Openbare orde- en veiligheidsberoepen	52	60	-8	-13,3%
> Pedagogische beroepen	<10	0	-	-
> Technische en industrieberoepen	369	328	41	12,5%
> Transportberoepen	750	660	90	13,6%
> Verzorgende & dienstverlenende beroepen	1.007	992	15	1,5%
Middelbare beroepen	1.749	1.635	114	7,0%
> Agrarische beroepen	15	16	-1	-6,3%
> Culturele beroepen	31	17	14	82,4%
> Economisch-administratieve beroepen	565	578	-13	-2,2%
> Informatica beroepen	63	71	-8	-11,3%
> Medische en paramedische beroepen	53	31	22	71,0%
> Openbare orde- en veiligheidsberoepen	168	145	23	15,9%
> Pedagogische beroepen	28	12	16	133,3%
> Sociaal-culturele beroepen	67	49	18	36,7%
> Technische en industrieberoepen	323	322	1	0,3%
> Transportberoepen	18	28	-10	-35,7%
> Verzorgende & dienstverlenende beroepen	418	366	52	14,2%
Hogere beroepen	505	452	53	11,7%
> Agrarische beroepen	<10	<10	-	-
> Culturele beroepen	67	46	21	45,7%
> Economisch-administratieve beroepen	169	172	-3	-1,7%
> Informatica beroepen	38	41	-3	-7,3%
> Medische en paramedische beroepen	20	19	1	5,3%
> Openbare orde- en veiligheidsberoepen	<10	<10	-	-
> Pedagogische beroepen	54	50	4	8,0%
> Sociaal-culturele beroepen	87	74	13	17,6%
> Technische en industrieberoepen	63	40	23	57,5%
> Transportberoepen	0	0	0	-
Onbekend	70	12	58	483,3%

In de tabel staan de niet-werkende werkzoekende jongeren naar beroepsniveau.

* bron: UWV WERKbedrijf

Werkloosheid regio Rijnmond

Niet-werkende werkzoekende jongeren naar gemeente (bron: UWV WERKbedrijf)

In de tabel wordt het aantal niet-werkende werkzoekende jongeren per gemeente in een arbeidsmarktregio weergegeven. De

ontwikkelingen in de jeugdwerkloosheid worden vanaf 2007 inzichtelijk gemaakt. De mutatie geeft het procentuele verschil

aan tussen de verschillende jaren.

Gemeente	ultimo maand				mutatie in %		
	dec-07	dec-08	dec-09	dec-10	08 tov 07	09 tov 08	10 tov 09
Totaal Arbeidsmarktregio	4.271	3.492	5.954	6.458	-18%	71%	8%
Albrandswaard	17	16	21	25	-6%	31%	19%
Barendrecht	46	32	70	62	-30%	119%	-11%
Bernisse	13	10	25	19	-23%	150%	-24%
Binnenmaas	15	20	43	41	33%	115%	-5%
Brielle	12	<10	29	25	-	-	-14%
Capelle aan den IJssel	126	111	191	181	-12%	72%	-5%
Cromstrijen	13	<10	20	14	-	-	-30%
Dirksland	<10	<10	<10	12	-	-	-
Goedereede	12	<10	11	16	-	-	45%
Hellevoetsluis	66	56	136	96	-15%	143%	-29%
Korendijk	10	<10	19	13	-	-	-32%
Krimpen aan den IJssel	25	20	47	48	-20%	135%	2%
Lansingerland	47	37	100	101	-21%	170%	1%
Maassluis	52	40	105	146	-23%	163%	39%
Middelharnis	16	17	19	27	6%	12%	42%
Oostflakkee	<10	10	18	12	-	80%	-33%
Oud-Beijerland	25	18	32	39	-28%	78%	22%
Ridderkerk	99	48	74	108	-52%	54%	46%
Rotterdam	3.089	2.418	3.874	4.353	-22%	60%	12%
Schiedam	179	214	421	502	20%	97%	19%
Spijkenisse	161	160	352	230	-1%	120%	-35%
Strijen	<10	<10	16	11	-	-	-31%
Vlaardingen	225	219	304	364	-3%	39%	20%
Westvoorne	<10	<10	20	13	-	-	-35%

Werkloosheid in Nederland

Mutaties niet-werkende werkzoekende jongeren, mutatie en nww-% (bron: UWV WERKbedrijf)

Opleidingsniveau	december 2010	december 2009	mutatie '10 - '09	nww-% dec-2010	nww-% dec-2009
totaal	54.869	61.272	-6.403	4,6%	5,1%
mannen	30.059	33.645	-3.586	4,8%	5,3%
vrouwen	24.810	27.627	-2.817	4,3%	4,8%

In deze tabel wordt de meest recente maand vergeleken met dezelfde maand in het vorige jaar voor Nederland. De mutatie geeft het absolute verschil aan tussen beide jaren. Zie uitleg over nww-% op pagina 11.

Niet-werkende werkzoekende jongeren naar arbeidsmarktregio en aandeel in Nederland (bron: UWV WERKbedrijf)

De tabel geeft het absolute aantal niet-werkende werkzoekende jongeren landelijk

en per arbeidsmarktregio weer voor de jaren 2007, 2008, 2009 en 2010. In de

laatste kolom wordt het procentuele verschil tussen de jaren weergegeven.

Arbeidsmarktregio	ultimo maand				mutatie in %			nww-%	
	dec-07	dec-08	dec-09	dec-10	08 tov 07	09 tov 08	10 tov 09	dec-09	dec-10
Totaal Nederland	39.693	39.478	61.272	54.869	-1%	55%	-10%	5,1%	4,6%
Rijnmond	4.271	3.492	5.954	6.458	-18%	71%	8%	5,8%	6,3%
Drenthe	1.567	1.531	2.214	2.093	-2%	45%	-5%	7,5%	7,1%
Friesland	2.034	1.913	3.055	2.645	-6%	60%	-13%	6,3%	5,5%
Groningen	2.389	2.145	2.942	2.676	-10%	37%	-9%	6,9%	6,3%
Flevoland	1.177	1.476	1.971	1.692	25%	34%	-14%	6,6%	5,7%
Gooi- en Vechtstreek	196	296	524	385	51%	77%	-27%	4,3%	3,1%
Midden-Utrecht	1.251	1.185	1.892	1.478	-5%	60%	-22%	3,3%	2,5%
Oost-Utrecht	633	637	1.013	947	1%	59%	-7%	3,9%	3,6%
Drechtsteden	661	648	1.183	1.325	-2%	83%	12%	3,4%	3,8%
Rijnmond	4.271	3.492	5.954	6.458	-18%	71%	8%	5,8%	6,3%
IJsselvechtstreek	896	865	1.586	1.285	-3%	83%	-19%	4,4%	3,6%
Stedendriehoek	1.059	1.072	1.885	2.124	1%	76%	13%	4,4%	4,9%
Twente	1.756	1.865	3.097	2.418	6%	66%	-22%	6,3%	4,9%
Haaglanden	3.320	2.586	4.066	3.486	-22%	57%	-14%	5,8%	4,9%
Holland Rijnland	641	656	1.429	1.133	2%	118%	-21%	3,6%	2,9%
Midden-Holland	325	274	485	540	-16%	77%	11%	2,5%	2,8%
West-Brabant	1.144	1.157	2.046	1.733	1%	77%	-15%	4,6%	3,9%
Zeeland	740	748	1.303	948	1%	74%	-27%	5,3%	3,8%
Achterhoek	425	482	929	782	13%	93%	-16%	4,6%	3,9%
Midden-Gelderland	1.336	1.344	2.055	1.667	1%	53%	-19%	4,9%	4,0%
Rivierenland	344	317	582	594	-8%	84%	2%	3,5%	3,5%
Zuid-Gelderland	898	986	1.859	1.623	10%	89%	-13%	7,7%	6,8%
Noord-Kennemerland en West-Friesland	1.112	1.049	1.466	1.470	-6%	40%	0%	2,8%	2,8%
Zaanstreek/Waterland	549	581	987	978	6%	70%	-1%	4,2%	4,1%
Zuid-Kennemerland	725	717	951	1.098	-1%	33%	15%	3,4%	3,9%
Midden-Brabant	983	1.087	1.799	1.477	11%	66%	-18%	5,5%	4,5%
Noordoost-Brabant	918	1.243	1.729	1.531	35%	39%	-11%	4,2%	3,7%
Zuidoost-Brabant	1.427	1.540	2.719	2.543	8%	77%	-6%	5,6%	5,3%
Groot Amsterdam	3.544	3.950	4.698	3.661	11%	19%	-22%	5,7%	4,4%
Noord- en Midden-Limburg	1.155	1.197	1.749	1.496	4%	46%	-14%	4,6%	3,9%
Zuid-Limburg	2.195	2.418	3.026	2.562	10%	25%	-15%	7,3%	6,2%

Kans op werk regio Rijnmond

Kans op werk op de arbeidsmarkt (bron: Kenniscentra)

Deze tabel geeft weer wat de kans is op het vinden van werk in de verwante richting bij de start van de opleiding nu en nadat deze in de toekomst wordt afgerond. Deze kans is een gemiddelde van alle

kwalificaties op de niveaus 1-4 die bij deze branches horen. In deze regio staat de kans vermeld voor het voormalige CWI-district waar deze werkloosheidsregio deel van uitmaakt. Het totale overzicht van deze meer

dan 650 afzonderlijke kwalificaties staat weergegeven op Kansopwerk.nl.

Berekening is gebaseerd op de gegevens van januari 2011.

Beroepsgroep	Kans	Beroepsgroep (vervolg)	Kans
Zorg	4	AV, Multimedia en gaming	3
Welzijn	2	Gezondheidstechniek	4
Dokter-/apotheek-/tandartsassistenten	4	Creatieve en Ambachtelijke techniek	3
Economisch administratief	3	Afbouw en onderhoud	3
ICT	3	Reclame en presentatie	3
Veiligheid	2	Schoonmaak en Glazenwassen	4
Installatie-, elektro- en metaaltechniek	4	Carrosserie	3
Detailhandel Food/Non Food	4	Mobiliteit	2
Groothandel Food/Non Food	3	Procestechiek	4
Mode-industrie	2	Laboratoria	3
Textielindustrie	2	Fotonica	3
Groene ruimte	3	Transport en logistiek	3
Bloemen en tuincentra	3	Scheepvaart	5
Voedingsindustrie	4	Horeca	5
Plantenteelt	4	Bakkerij	3
Dierverzorging	3	Reizen	2
Veehouderij en Paardenhouderij	3	Recreatie	3
Kapper	2	Facilitaire dienstverlening	4
Schoonheidsspecialist	1	Verssectoren detailhandel, groothandel en industrie	3
Voetverzorging		AKA	2
Bouw en infra	5		
Hout en meubel	1	Legenda	
Uitgeven, vormgeven en printmedia	2	5: goede kans, 4: ruim voldoende kans, 3: voldoende kans,	
Artiesten, theater en evenementen	2	2: minder kans, 1: weinig kans	

Toelichting op de gebruikte begrippen

Bbl

Leerweg in het mbo waarbij het praktijkdeel minimaal 60% is en over het algemeen 4 dagen wordt gewerkt met een arbeidsovereenkomst en 1 dag school bezoekt. Wordt ook leerbaan genoemd.

Bol

Leerweg in het mbo waarbij het praktijkdeel tussen 20% en 60% is waarbij meestal geen sprake is van een arbeidsovereenkomst. Wordt ook stage genoemd.

Beroepspraktijkvorming-leerplaats (bpv-leerplaats)

Bpv-leerplaats heeft zowel betrekking op bol als op bbl.

Gerealiseerde stageplaatsen en leerbanen

Uitgangspunt is de arbeidsmarktregio waar de deelnemer woont. Het gaat om deelnemers jonger dan 27 jaar die tussen 1-5-2010 en 31-8-2010 zijn gestart met een stageplaats of leerbaan. Per deelnemer is via Stagemarkt en DUO Groningen het bezit van de startkwalificatie bepaald

Mobiliteit stagiairs

Mobiliteit is de mate waarin deelnemers stage (bol en bbl) lopen in de arbeidsmarktregio waarin zij wonen. Er zijn drie varianten:

de eerste is dat deelnemers in de bepaalde arbeidsmarktregio wonen en in een andere regio stage lopen, de tweede dat deelnemers in de eigen woonregio stage lopen en de derde is dat deelnemers woonachtig in een andere regio in de desbetreffende regio stagelopen.

Ratiogetal

Verhouding in de ontwikkeling tussen deelnemers en leerbedrijven gemeten tussen twee perioden. Het ratiogetal geeft een indicatie of deelnemers meer of minder moeite hebben een stageplaats of leerbaan te krijgen. Is het getal boven de 100 dan zijn er in principe voldoende leerplaatsen; is het getal onder de 100 dan kunnen deelnemers in principe minder gemakkelijk een leerplaats vinden. Bij de meting voor derde tertaal is uitgegaan van het aantal inschrijvingen bij mbo-instellingen per 31-12-2010 vergeleken met het derde tertaal 2008 (= 1 oktober 2008). Bron voor aantal leerbedrijven is Stagemarkt.nl, voor het aantal deelnemers DUO. Een uitgebreidere toelichting staat in de Basiscijfers Jeugd, juni 2010, pagina 6.

Nww

De bij een vestiging van het UWV WERKbedrijf actueel ingeschreven werkzoekende zonder werk of werkzoekende die minder dan twaalf uur per week werkt met een inschrijfdatum en geen

uitschrijfdatum. Zij dienen ingeschreven te zijn in de regio waar zij woonachtig zijn.

Nww-%

Verhouding tussen het aantal nww in een gebied en de beroepsbevolking in hetzelfde gebied.

Instream in nww

Het aantal inschrijvingen gedurende de periode van personen in het bestand van UWV WERKbedrijf als nww, waarbij nieuwe ingeschrevenen die tot 30 dagen voor inschrijfdatum nog ingeschreven stonden, niet tot instroom worden gerekend (de inschrijving wordt daarvan geacht te zijn doorgelopen). Tot instroom nww wordt tevens de statusverandering van geregistreerde personen naar "Niet-Werkend" gerekend

Uitstroom uit nww

Het aantal uitschrijvingen van nww-ers gedurende de periode uit het bestand van het UWV WERKbedrijf, welke niet binnen 30 dagen weer opnieuw ingeschreven zijn.

Jeugdwerkloosheid

Aantal niet-werkende werkzoekenden jonger dan 27 jaar.

Colofon

© UWV WERKbedrijf en Colo

Uitgave: februari 2011
Redactie: UWV WERKbedrijf en Colo
Vormgeving: Colo
Drukwerk: Bestenzet, Zoetermeer



WERKbedrijf

Contactpersonen arbeidsmarktinformatie UWV WERKbedrijf

Ton van Mastrigt
[0165] 781 327
Ton.vanMastrigt@uwv.nl

Lia van der Sman
[06] 33 333296
Lia.vanderSman@uwv.nl
|

www.werk.nl
www.werk.nl/arbeidsmarktinformatie



Colo
Postbus 7259, 2701 AG Zoetermeer

Regiocoördinator arbeidsmarktvragestukken regio Zuidwest
Edwin Duffels, [06] 41 174 480, e.duffels@colo.nl

Contactpersoon voor de kenniscentra regio Rijnmond
Theo Wehkamp, [06] 43 235 699, t.wehkamp@calibris.nl

www.colo.nl
info@colo.nl

Kenniscentra voor beroepsonderwijs en bedrijfsleven:
Aequor, Calibris, ECABO, Fundeon, GOC, Innovam, KC Handel, Kenteq,
Kenwerk, KOC, PMLF, Savantis, SH&M, SVGB, SVO, VOC, VTL