

Nadere regels aanleg oplaadfaciliteiten op eigen terrein voor elektrisch vervoer

Het college van burgemeester en wethouders van de gemeente Rotterdam,

gelezen het voorstel van de directeur dienst Stedenbouw en Volkshuisvesting (dS+V 10/7101) van 7 september 2010;

gelet op artikel 4 van de Subsidieverordening Rotterdam 2005 (SvR 2005);

overwegende dat het op basis van de SvR 2005 en ter uitvoering van het door het college vastgestelde Stroomstootprogramma, wenselijk is om het gebruik van elektrische voertuigen te stimuleren, door nadere regels vast te stellen inzake de uitvoering van de subsidiering om de aanleg van oplaadfaciliteiten in Rotterdam voor de eigenaren en bezitters van elektrische voertuigen te stimuleren;

besluit vast te stellen:

Nadere regels aanleg oplaadfaciliteiten op eigen terrein voor elektrisch vervoer.

Artikel 1 Begripsbepalingen

In deze nadere regels wordt verstaan onder:

subsidieaanvrager	:	degene die de subsidie aanvraagt en aan wie een subsidie wordt of is verstrekt;
elektrisch voertuig	:	volledig elektrisch personen -of bedrijfsvoertuig met minimaal vier wielen, of een Plugin Hybride motorvoertuig met minimaal 4 wielen en een actieradius van tenminste 20 volledig elektrisch aangedreven kilometers, dat is voorzien van een Europese typegoedkeuring en in het kader van de Wegenverkeerswet is toegestaan op de snelweg;
oplaadfaciliteit	:	voorziening waarmee een elektrisch voertuig veilig kan worden opgeladen en waarbij de stroom door de gebruiker kan worden in- en uitgeschakeld;
stroomstootprogramma	:	gemeentelijk beleidsprogramma dat tot doel heeft de introductie van elektrisch vervoer in het Rotterdamse straatbeeld te versnellen;
duurzame energie	:	energie uit hernieuwbare niet-fossiele bronnen, namelijk: wind, zon, aerothermische, geothermische, hydrothermische energie en energie uit de oceanen, waterkracht, biomassa, stortgas, gas van rioolzuiveringsinstallaties en biogassen.

Artikel 2 Subsidiedoel en subsidiabele activiteiten

1. Het doel van deze regeling is het geven van een impuls aan elektrisch vervoer door voor eigenaren of bezitters van elektrische voertuigen, gevestigd of woonachtig in Rotterdam, met een stallingmogelijkheid voor een oplaadfaciliteit op eigen grond of grond in erfpacht, een bijdrage beschikbaar te stellen voor de aanschafkosten van een oplaadfaciliteit, alsmede voor de energiekosten na het eerste jaar van gebruik van de oplaadfaciliteit.
2. Het college kan op grond van artikel 27 van de SVR 2005 waarderingssubsidies verlenen ten behoeve van de plaatsing en het gebruik van een oplaadfaciliteit voor een minimale periode van 1 jaar.

Artikel 3 Toepassingsgebied nadere regels

De nadere regels zijn van toepassing op het grondgebied van de gemeente Rotterdam.

Artikel 4 Subsidieplafond en verdeelsleutel

1. Het subsidieplafond is € 145.000,-.
2. De verdeling van subsidie geschiedt, met inachtneming van het subsidieplafond, op basis van de volgorde van ontvangst van de subsidieaanvragen.
3. Subsidieaanvragen kunnen, voor zover het subsidieplafond nog niet is bereikt, uiterlijk tot en met 30 september 2014 worden ingediend.

Artikel 5 Subsidieomvang

Per subsidieactiviteit verleent de gemeente een bijdrage voor de kosten van een oplaadfaciliteit, met een maximum van € 1000,-, inclusief BTW. Tevens stelt het college per oplaadfaciliteit een bijdrage van maximaal € 450,- inclusief BTW, ten behoeve van de energiekosten beschikbaar voor het eerste jaar van gebruik van de oplaadfaciliteit. De bijdrage voor de energiekosten zal bij de vaststelling van de verleende subsidie worden toegekend.

Artikel 6 Nadere subsidievoorwaarden

De subsidie wordt verleend onder de voorwaarden dat:

- a. de subsidieontvanger, eigenaar of erfpachter is van de grond waarop de oplaadfaciliteit opgericht wordt;
- b. de subsidieontvanger een factuur van de aan te leggen oplaadfaciliteit en een kopie kentekenbewijs heeft overlegd;
- c. de subsidieontvanger, vanaf de periode van toekenning van de subsidie voor een minimale periode van één jaar eigenaar of bezitter is van een elektrisch voertuig en hier gebruik van maakt;
- d. de te plaatsen oplaadfaciliteit is voorzien van een door Nederland erkend veiligheidskeurmerk en wordt geplaatst door een erkende installateur volgens de NEN 1010- norm;
- e. de subsidieontvanger aantoont dat ten behoeve van de oplaadfaciliteit, gebruik wordt gemaakt van duurzame energie;
- f. per subsidieaanvraag niet voor meer dan 5 oplaadfaciliteiten een subsidie wordt verzocht;
- g. de subsidieontvanger het moment van de ingebruikname van de oplaadfaciliteit meldt;
- h. de subsidieontvanger het oplaadpunt minimaal één jaar in stand houdt en gebruikt;
- i. niet eerder een subsidie aan de aanvrager is toegekend in het kader van deze subsidieregeling of een soortgelijke andere subsidieregeling.

Artikel 7 Inwerkingtreding

1. Deze regeling treedt in werking op de eerste dag na de dagtekening van het Gemeenteblad waarin het wordt geplaatst.
2. Deze regeling vervalt op 1 januari 2015.

Artikel 8 Citeertitel

Deze regeling wordt aangehaald als:

Nadere regels aanleg oplaadfaciliteiten op eigen terrein voor elektrisch vervoer

Aldus vastgesteld in de vergadering van 7 september 2010.

De secretaris,

A.H.P. van Gils

De burgemeester,

A. Aboutaleb

Toelichting bij de nadere regels aanleg oplaadfaciliteiten op eigen terrein voor elektrisch vervoer

Algemeen:

Elektrisch vervoer levert een grote bijdrage aan de verbetering van de luchtkwaliteit en draagt bij aan de CO₂-reductie. Daarnaast zijn elektrische voertuigen ook nog eens veel stiller dan conventionele voertuigen.

Voor veel mensen is het elektrisch vervoer echter nog niet aantrekkelijk vanwege de hoge kosten hiervan. Door het aanbieden van randvoorwaardelijke faciliteiten, zoals oplaadfaciliteiten, wil de gemeente Rotterdam burgers en bedrijven faciliteren bij de aanleg van oplaadfaciliteiten op hun eigen terrein, om zodoende het gebruik van elektrisch vervoer te stimuleren.

De gemeente Rotterdam stelt daarom subsidies beschikbaar voor de realisatie en het gebruik van oplaadfaciliteiten, voor elektrische motorvoertuigen in Rotterdam.

Hiertoe zijn in het kader van het Stroomstootprogramma de 'Nadere regels aanleg oplaadfaciliteiten op eigen terrein voor elektrisch vervoer' opgesteld.

Deze nadere regels zijn van toepassing voor een subsidieaanvrager, die op eigen grond of grond die hij in erfpacht heeft een oplaadfaciliteit wil oprichten. Opladen op eigen grond heeft veel voordelen, zo is het oplaadpunt aanzienlijk goedkoper, de eigenaar van het elektrisch voertuig is zelf eigenaar van het oplaadpunt en heeft altijd toegang tot het oplaadpunt.

Een subsidieaanvrager kan op basis van deze regeling een bijdrage ontvangen voor de aanschaf van een oplaadfaciliteit. De subsidiebijdrage kan vanaf het moment dat een subsidieaanvrager beschikt over een factuur voor een door hem bestelde oplaadfaciliteit worden aangevraagd.

Naast de bijdrage voor de oplaadfaciliteit kan de subsidieaanvrager tevens een bijdrage van maximaal € 450 voor de energiekosten van het gebruik van de oplaadfaciliteit ontvangen. Deze bijdrage kan na vaststelling van de subsidie, die plaatsvindt na het eerste jaar van gebruik van een oplaadfaciliteit, worden uitbetaald.

Momenteel is de gemeente bezig met de ontwikkeling van een regeling voor geïnteresseerden in een oplaadfaciliteit voor hun elektrisch voertuig, die geen eigen grondbezit of erfpacht hebben. Deze toekomstige regeling zal erop gericht zijn oplaadpunten in de gemeentelijke parkeergarages óf in de publieke ruimte te plaatsen. Op het moment dat deze regeling van kracht wordt, zal dit nader bekend worden gemaakt en kunnen geïnteresseerden zich hiervoor aanmelden.

Artikel 1 Definities

In dit artikel worden de definities van de in de regeling van kracht zijnde begrippen omschreven.

Artikel 2 Subsidiedoel en subsidiabele activiteiten

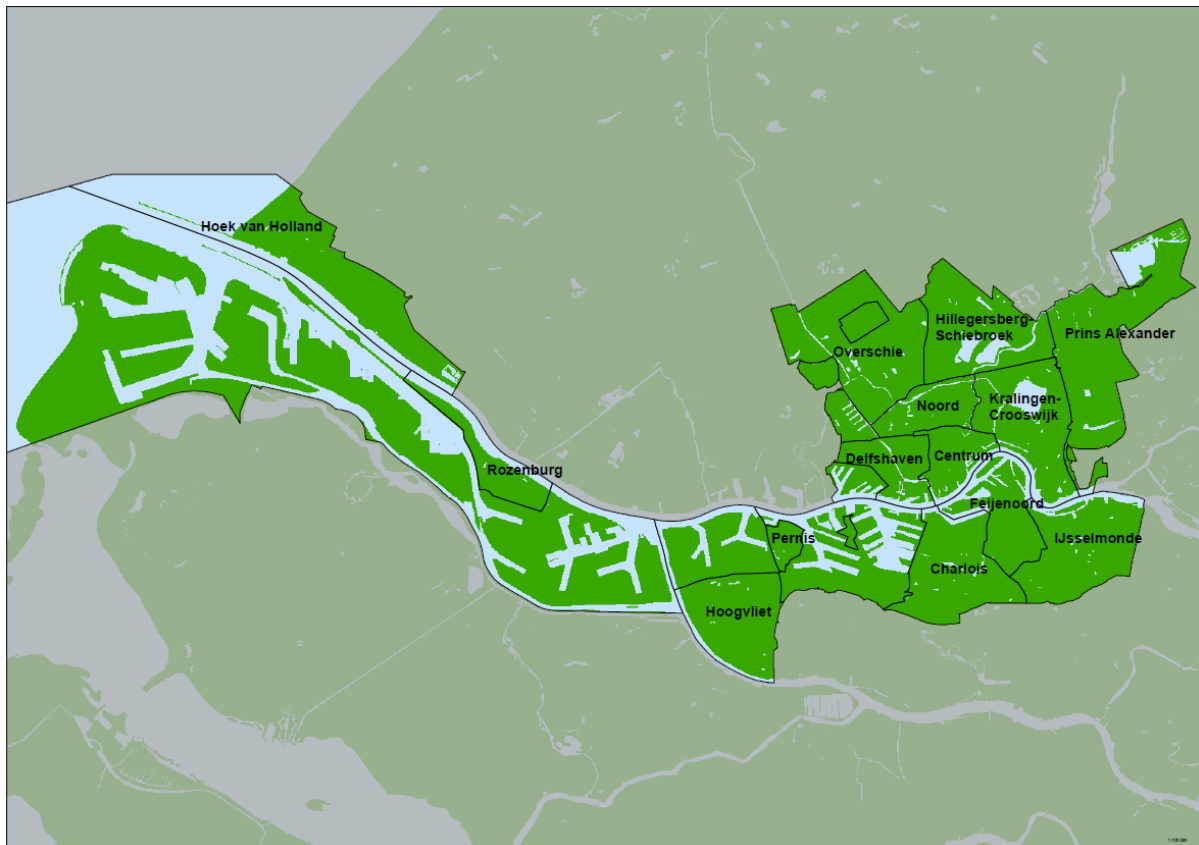
In dit artikel wordt het doel van de subsidieregeling aangegeven.

Het doel van de subsidieregeling is het geven van een impuls aan het gebruik van oplaadfaciliteiten en elektrische voertuigen in Rotterdam. Burgers en bedrijven, woonachtig of gevestigd op Rotterdams grondgebied, die de mogelijkheid hebben om op eigen terrein een oplaadfaciliteit te realiseren, kunnen een beroep doen op deze subsidieregeling.

Artikel 3 Toepassingsgebied nadere regels

In dit artikel wordt aangegeven dat de regeling van toepassing is op het grondgebied van de gemeente Rotterdam. Een overzicht van het toepassingsgebied van deze regeling is weergegeven in figuur 1.

Figuur 1: Toepassingsgebied subsidieregeling aanleg oplaadfaciliteiten elektrisch vervoer.



Bron: Gemeentewerken Rotterdam

Artikel 5 Subsidieplafond en verdeelsleutel

Voor de subsidiering van de aanleg van de oplaadfaciliteiten op eigen terrein, heeft de gemeente Rotterdam € 145.000,- ter beschikking gesteld. Aanvragen zullen op volgorde van binnenkomst en het beschikbare subsidiebudget in behandeling worden genomen.

Artikel 6 Nadere subsidievoorwaarden

In dit artikel zijn de voorwaarden opgenomen waaraan een subsidieaanvraag dient te voldoen en aan de hand waarvan de subsidie rechtsgeldig kan worden verstrekt. Met deze voorwaarden wordt tevens getracht misbruik van deze regeling te voorkomen.

Artikel 7 Inwerkingtreding

In dit artikel wordt de looptijd van deze regeling aangegeven. De aanvragen moeten voor de in artikel 4 lid 3 van de regel genoemde datum, worden ingediend bij de dienst dS+V.

Artikel 8 Citeertitel

In dit artikel wordt aangegeven wat de citeertitel is van deze regeling.